

LIBRI I ABSTRAKTEVE

Tezat e Studentëve

2023-2024

Departamenti i Planifikimit dhe Mjedisit, FPMMU



UNIVERSIT

Layout & design:

Sindi DOCE

POLIS UNIVERSITY contact:

Rr. Bylis 12, Autostrada Tiranë-Durrës, Km 5, Kashar

Kodi Postar 1051, Kutia Postare 2995

Tiranë, Albania

Tel: +355.(0)4.2407420 / +355.(0)4.2407421

Fax: +355. (0)4.2407422

Mob: +355 (0) 69 40 88 111

Email: contact@universitetipolis.edu.al

Website: www.universitetipolis.edu.al

UNIVERSITETI POLIS

Mirënjohje

Universiteti POLIS është një universitet privat i themeluar në vitin 2006 si një ent spinoff i Co-PLAN / Institutit për Zhvillimin e Habitatit, një organizatë jofitimprurëse e themeluar që nga viti 1995. POLIS përfaqëson një universitet eksperimental, avangard dhe progresiv me fokus kryesor në rritjen e kapacitetit të njeriut në fushat e arkitekturës, urbanistikës, dizajnit të artit, studimeve mjedisore, efijencës së energjisë dhe inxhinierisë civile. Në vitin 2011 u diplomua brezi i parë i studentëve të POLIS dhe shumica e të diplomuarve u punësuan menjëherë në administratën publike dhe private ose u vetëpunësuan në studiot e tyre private.

Publikimi i prezantuar është një përmbledhje modeste e ideve që vijnë nga Punimet e Tezës Kërkimore të të diplomuarve të Programe Master i Shkencave (programe 2 vjeçare, me kohë të plotë, 120 ECTS) dhe Programe të Integruara Master të Shkencave (programe 5 vjeçare, me kohë të plotë, 300 ECTS).

FPMMU

Fakulteti i Planifikimit, Mjedisit dhe Menaxhimit Urban

Departamenti i Planifikimit dhe Mjedisit

Planifikim dhe Menaxhim Urban

Master i Integruar i Shkencave, 5-vjeçar me kohë të plotë, 300 ECTS

Menaxhim Mjedisor Urban

Master i Shkencave, 2-vjeçar me kohë të plotë ose të pjesshme, 120 ECTS

Prof. Asoc. Dr. Llazar KUMARAKU

Dekan

Fakulteti i Planifikimit, Mjedisit dhe Menaxhimit Urban

Të nderuar studentë, kolegë dhe kërkues,

Kemi kënaqësinë të prezantojmë "Librin e Abstrakteve" të diplomave për vitin akademik 20243-2024, një dokument që sjell punën kërkimore të studentëve të Departamentit të Planifikimit dhe Mjedisit pranë Fakultetit të Planifikimit, Mjedisit dhe Menaxhimit Urban (FPMMU). Ky vëllim shërben si një dritare mbi vizionet, analizat dhe propozimet e një brezi të ri profesionistësh që po përgatiten të modelojnë të ardhmen e territorit tonë. Ky përbën një dokument me rëndësi parësore për arkivin akademik të Universitetit POLIS, duke shërbyer si një dëshmi e gjallë e pjekurisë intelektuale të studentëve të Departamentit të Planifikimit dhe Mjedisit.

Temat e trajtuara në Departamentin e Planifikimit dhe Mjedisit në Universitetin Polis ndahen në dy fusha kryesore: planifikimi urban dhe mjedisi. Në fushën e mjedisit, studimi mbi formën e qytetit të Tiranës në lidhje me parqet thekson rolin jetik të hapësirave të gjelbra për cilësinë e jetës dhe ekuilibrin ekologjik, duke treguar se parqet janë elementë kyç për shëndetin publik dhe zhvillimin e qëndrueshëm. Në fushën e planifikimit, tema mbi antipolet dhe pllakën urbane analizon ndikimin e banesës bashkëkohore në morfologjinë e qytetit, duke ndihmuar në kuptimin e transformimeve urbane të Tiranës dhe sfidave të qyteteve post-diktatoriale. Një tjetër temë e rëndësishme është xhentrifikimi në zonën e Rrugës së Kavajës, i cili analizon transformimet sociale dhe ekonomike në një nga zonat më dinamike të kryeqytetit, duke nxjerrë në pah ndikimin e zhvillimit urban mbi komunitetet dhe barazinë sociale. Së fundi, ristrukturimi i qytetit të Durrësit përmes transportit publik tregon marrëdhënien mes transportit dhe formës urbane, duke e parë transportin si katalizator për rigjenerim dhe lidhje më të mirë me mjedisin. Këto tema, të ndërthurura mes planifikimit dhe mjedisit, ofrojnë një pasqyrë të qartë mbi sfidat dhe mundësitë e qyteteve shqiptare në shekullin XXI, duke theksuar nevojën për zhvillim të balancuar, të gjelbër dhe gjithëpërfshirës.

Përtej përmbushjes së një detyrimi akademik, këto tema përfaqësojnë zanafillën e një kërkimi të mirëfilltë shkencor me karakter kritik. Studentët tanë kanë guxuar të analizojnë në thelb problemet e mjedisit dhe qytetit, duke propozuar zgjidhje të reja e të argumentuara. Ky korpus kërkimor është një pikënisje me vlerë, e gatshme për t'u detajuar më tej në platforma doktorature apo projekte zhvillimi. Ky botim është, në fakt, një ftesë për të mos u ndalur këtu, por për të përdorur këtë bazë shkencore në hartimin e strategjive konkrete për të ardhmen.

Ju ftojme të zbuloni këtë pasuri kërkimore, e cila dëshmon angazhimin e Universitetit POLIS për një zhvillim të qëndrueshëm, të balancuar dhe në harmoni me mjedisin dhe trashëgiminë tonë.

PLANIFIKIM DHE MENAXHIM URBAN

Departamenti i Planifikimit dhe Mjedisit

2023-2024

PLANIFIKIM DHE MENAXHIM URBAN 2023-2024

Lista e tezave të studentëve

FORMA E QYTETIT TË TIRANËS NË LIDHJE ME PARQET Iris BELLO	2
ANTIPOLE DHE PLLAKA: FORMA E QYTETIT TË SHEKULLIT XXI. ROLI I BANESËS BASHKËKOHORE NË PËRCAKTIMIN FORMAL TË TIRANËS Mira IDRIZI	4
RIGJENERIMI URBAN PËRMES NDËRHYRJEVE NË TRANSPORTIN PUBLIK Tedi KOKOMANI	7
XHENTRIFIKIMI NË ZONËN E "RRUGËS SË KAVAJËS", TIRANË Teo SUBASHI	13
RISTRUKTURIMI I QYTETIT TË DURRËSIT NËPËRMJET TRANSPORTIT PUBLIK DHE MARRËDHËNIA QË KA KY TRANSPORT ME FORMËN E QYTETIT Xhoana CALOKU	16

FORMA E QYTETIT TË TIRANËS NË LIDHJE ME PARQET

Studente: Iris BELLO

Udhëheqës: Prof. Asoc. Dr. Llazar KUMARAKU

Abstrakt

Ky studim trajton zhvillimin urban të qytetit të Tiranës në lidhje me parqet dhe hapësirat e gjelbra. Tirana, si një qytet që ka përjetuar rritje të shpejtë urbanistike pas viteve 1990, përballlet me sfida të mëdha në ruajtjen dhe zhvillimin e hapësirave të saj publike, përfshirë parqet. Ky studim shqyrton rëndësinë e këtyre hapësirave për cilësinë e jetës së qytetarëve dhe rolin që ato luajnë në përmirësimin e mjedisit urban.

Objektivi i studimit është të analizojë sesi forma e qytetit të Tiranës është ndikuar nga parqet ekzistuese dhe si zhvillimi i mëtejshëm i këtyre hapësirave mund të kontribuojë në një zhvillim të qëndrueshëm urban. Përmes një analize krahasuese me qytete të tjera ndërkombëtare, si New York dhe Londra, studimi përpiqet të japë rekomandime për përmirësimin e menaxhimit dhe zgjerimin e parqeve në Tiranë.

Hulumtimi përfshin të dhëna të mbledhura nga qytetarët për përdorimin dhe perceptimin e hapësirave të gjelbra, duke identifikuar sfidat kryesore si mungesa e mirëmbajtjes, reduktimi i aksesit dhe ndikimi i zhvillimit të shpejtë urban. Bazuar në këto të dhëna, sugjerohet që Tirana duhet të ndjekë një qasje më të qëndrueshme dhe gjithëpërfshirëse për zhvillimin e hapësirave të gjelbra për të përmirësuar cilësinë e jetës dhe mjedisit urban.

Fjalë kyçe

Forma e qytetit, Tirana, parqet, hapësirat e gjelbra, zhvillimi urban, cilësia e jetës, menaxhimi i hapësirave të gjelbra

Referenca

- Aliaj, B. (2003). *Urbanistika Shqiptare në Procesin e Tranzicionit*. Polis.
- Bardhi, K. (2017). Roli i Hapësirave të Gjelbra në Planifikimin Urban të Qyteteve Shqiptare. *Universiteti Politeknik i Tiranës*.
- Bashkia Tiranë. (2017). *Tirana 2030: Plani i Përgjithshëm Vendor*. Bashkia e Tiranës.
- Bashkia Tiranë. (2018). *Politikat e Mbrojtjes së Hapësirave të Gjelbra dhe Ndërtimi i Korridoreve Ekologjike në Tiranë*.
- Çela, M. (2016). *Transformimet Urbane në Tiranë: Zhvillimi i Qytetit dhe Mbrojtja e Hapësirave të Gjelbra*. Universiteti Politeknik i Tiranës.
- Dhrami, I. (2018). Ndikimi i Planifikimit Urban në Ekosistemet e Tiranës: Një Vështrim Kritiko-Analitik. *Universiteti Politeknik i Tiranës*.
- Hoxha, L. (2015). Analiza e Planifikimit Urban në Qytetin e Tiranës dhe Ndikimi i Tij në Hapësirat e Gjelbra. *Universiteti Politeknik i Tiranës*.
- Kacani, S. (2019). Strategjitë e Zhvillimit të Hapësirave të Gjelbra në Shqipëri: Rasti i Tiranës. *Universiteti Politeknik i Tiranës*.
- Mertiri, A. (2019). Hapësirat e Gjelbra në Qytetin e Tiranës: Një Analizë Krahasuese. *Revista Arkitektura Moderne*.
- Shehu, I. (2020). Roli i Parkut të Madh të Liqenit Artificial në Jetën Urbane të Qytetit të Tiranës. *Universiteti Politeknik i Tiranës*.

Plani rregullues i 1929



Plani rregullues i 1940-1943



Plani rregullues i 1957



Plani rregullues i 1990



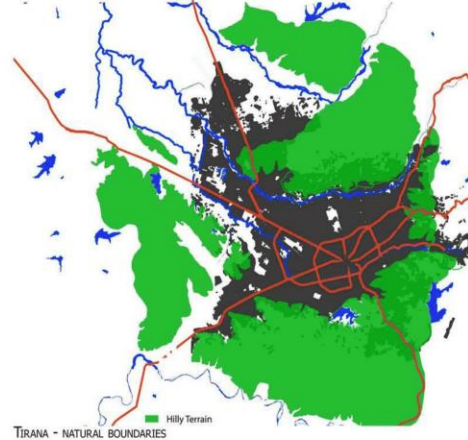
Plani i 2012



Plani i Tiranës 2030

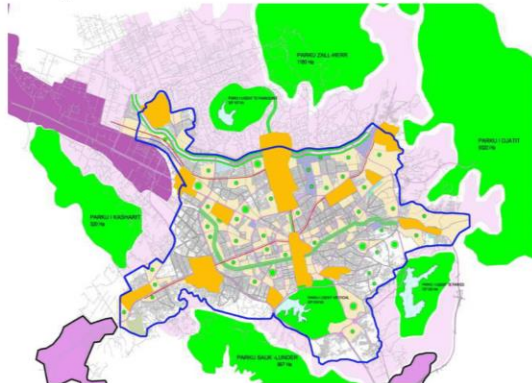


Tirana Natural Boundaries



Reduktim i ndjeshëm i hapësirave të gjelbra nga viti 1990 deri në vitin 2020, ndërkohë që zonat urbane janë zgjeruar me një ritëm të shpejtë. Kjo rritje e ndërtimeve ka rezultuar në një ulje të raportit të hapësirave të gjelbra për banor, duke e bërë të vështirë ruajtjen e ekuilibrit ekologjik në qytet.

Parqet e Tiranës



Objektivi kryesor është përmirësimi i infrastrukturës ekzistuese, si dhe krijimi i hapësirave të reja për të përballuar rritjen urbane.

Parqet e Tiranës mbi 2000m.

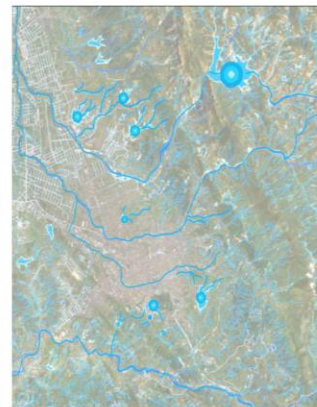
Tirana Parks Above 2000m²



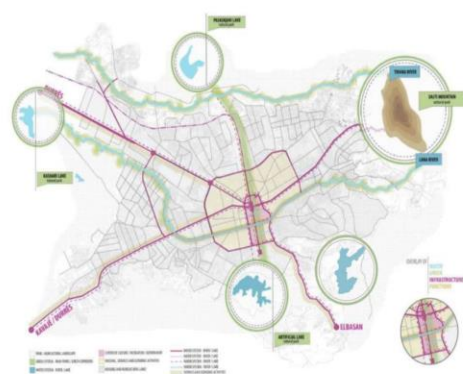
Në përfundim, përmirësimi i funksionimit të parqeve në Tiranë dhe zgjerimi i hapësirave të gjelbra kërkon një angazhim më të madh nga autoritetet lokale, përmes investimeve në infrastrukturë dhe mirëmbajtje, si dhe krijimin e politikave që mbrojnë dhe zhvillojnë këto hapësira në përputhje me nevojat e qytetit në rritje.

Sistemet ujore

Problematikat : Ndryshimet e pësura në Tiranë, kryesisht në zhvillimin urban dhe infrastrukturor, ka ndërhyre thuajse në të gjithë rrjedhat ujore, ka prishur sistemin e ujërave sipërfaqësore dhe kanalizimet.



Lidhja mes liqeneve kryesore



ANTIPOLE DHE PLLAKA: FORMA E QYTETIT TË SHEKULLIT XXI. ROLI I BANESËS BASHKËKOHORE NË PËRCAKTIMIN FORMAL TË TIRANËS

Studente: Mira IDRIZI

Udhëheqës: Prof. Asoc. Dr. Lllazar KUMARAKU

Abstrakt

Ky shkrim hulumton mbi formën e qytetit bashkëkohor dhe metodologjinë se si ndërtohet forma e vendbanimit. Prej vitesh forma e qytetit është në tranzicion dhe duket e vështirë që të jepet një përcaktim formal për qytetin e mijëvjeçarit të tretë. Madje dhe vetë koncepti i qytetit është vënë në krizë nga shkalla e tij. Shkrimi i mëposhtëm kërkon të hedhë dritë mbi gjendjen e formës së qytetit në periudhën aktuale duke përcaktuar metodologjinë se si ndërtohet forma e vendbanimit. Kërkimi orientohet nga pyetja se cila është marrëdhënia formale që ekziston midis banesës dhe se si kjo ndikon në përcaktimin e morfologjisë së vendbanimit. Nga pikëpamja metodologjike, ky kërkim do të bazohet mbi studimin formal të qytetit të Tiranës si një rast studimor. Nisur nga ky rast do të studiohet forma e lagjeve të reja për banim në marrëdhënie me të gjithë organizmin e qytetit. Faktikisht, studimi do të përqendrohet në trekëndëshin urban që ndodhet midis rrugës së Kavajës, rrugës së Durrësit dhe Unazës së re të Tiranës. Duke u përqendruar në këtë pjesë të reduktuar të Tiranës do të kemi mundësi që të hulumtojmë në mënyrë të detajuar marrëdhënien formale që ekziston midis lagjeve të reja dhe formës së kësaj pjese të qytetit. Përfundimet e kësaj pjese do të verifikohen në marrëdhënie me formën e të gjithë qytetit dhe në fund do të propozohet një skenar i mundshëm formal për qytetin e të ardhmes. Rezultatet e pritshme janë një seri analizash mbi formën e lagjeve të reja për banim në Tiranë të cilat do të vendosen në marrëdhënie me formën e përgjithshme të qytetit. Nga kjo marrëdhënie pritet që të dalë një imazh i ri mbi formën e përgjithshme të qytetit të Tiranës në mënyrë specifike, por edhe të gjitha vendbanimeve që kanë një histori morfologjike të ngjashme me qytetin e Tiranës, që janë kryesisht qytetet lindore që kanë kaluar një periudhë diktatoriale dhe që aktualisht po përjetojnë një fazë zhvillimi të vrullshëm urban.

Fjalë kyçe

Arkitekturë, qyteti, formë, morfologji, postmodern

Referenca

- Aliaj, B., Lulo, K., & Myftiu, G. et al. (2003). *Tirana, the Challenge of Urban Development*. Tirana: Co-PLAN.
- Aliaj, B. (2008). *Misteri i Gjashtë, Cili është kurthi që mban peng zhvillimin dhe integrimin e ekonomisë shqiptare në botën moderne*.
- Argan, G. C. (1969). *The Renaissance City*. Illustrated ed. New York: G. Braziller.
- Atena Studio. (2022). *Built Lot 1 - Le Serre*. Retrieved June 26, 2024, from <https://www.atenastudio.it/built-lot-1-le-serre/>
- Baricco, A. (1994). *Novecento. A Monologue*. Universale Economica Feltrinelli, Milan, pp. 55–57.
- Boriçi, O., Nepravishta, F., & Thomai, G. (2021). Typology of public housing in Tirana during the Italian occupation: Case study "littorio village" (LAPRAKË) and "New Tirana" neighbourhood. *International Journal of Ecosystems and Ecology Science (IJEES)*, 11(3), 521–528.
- Cancellotti, G., Montuori, E., Piccinato, L., & Scalpelli, A. (1933-34). *Town of Sabaudia: Functional diagram of the city, project plan and perspective drawings of the centre*.
- Cecla, F. (2008). *Contro l'architettura*. Torino: Bollati Boringhieri.
- Clarke, W. B. (1835). *Florence*. Firenze. [map]. Society for the Diffusion of Useful Knowledge. Baldwin and Cradock, Paternoster Row, London. Available at: <http://www.geographicus.com/mms5/cartographers/sduk.txt> [Accessed 11 June 2024].
- Dhamo, S., Thomai, G., & Aliaj, B. (2016). *TIRANA qyteti i munguar*. POLIS Press. DOI: 10.37199/b40002601. ISBN: 978-9928-228-23-9.

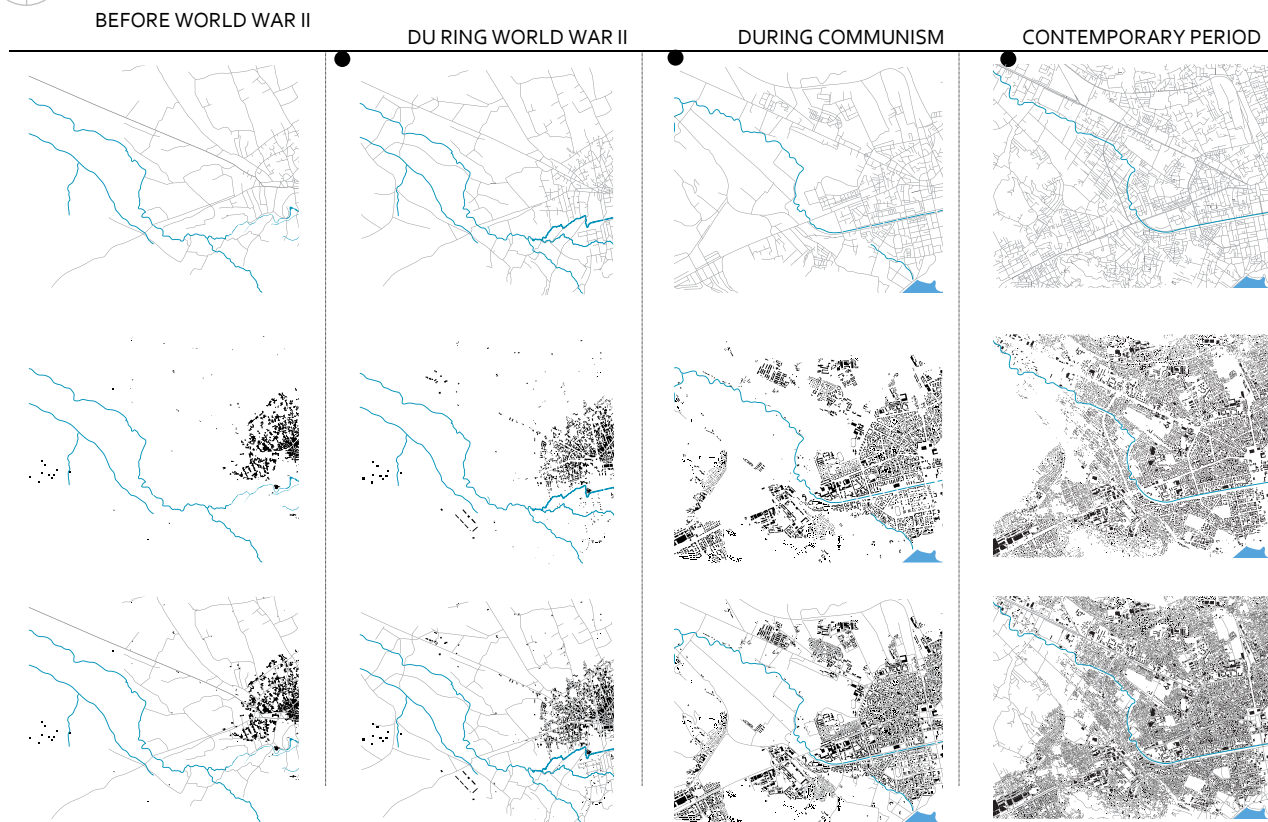


Figura 1. Abstraksioni historik kartografik (përfaqësim skeletor i trekëndëshit urban në hartën urbane). Burimi: Autori.

- 1 New Laprake Housing Project
- 2 Garden City
- 3 21 Buildings at Ex-Aviation Field
- 4 7 Towers Don Bosco Complex
- 5 Cabej Complex
- 6 Yzberisht Complex
- 7 Le Serre Complex Buildings
- 8 Magnet Housing
- 9 Lana-Park Residence
- 10 Fiori Di Bosco
- 11 Green City
- 12 Garden Building

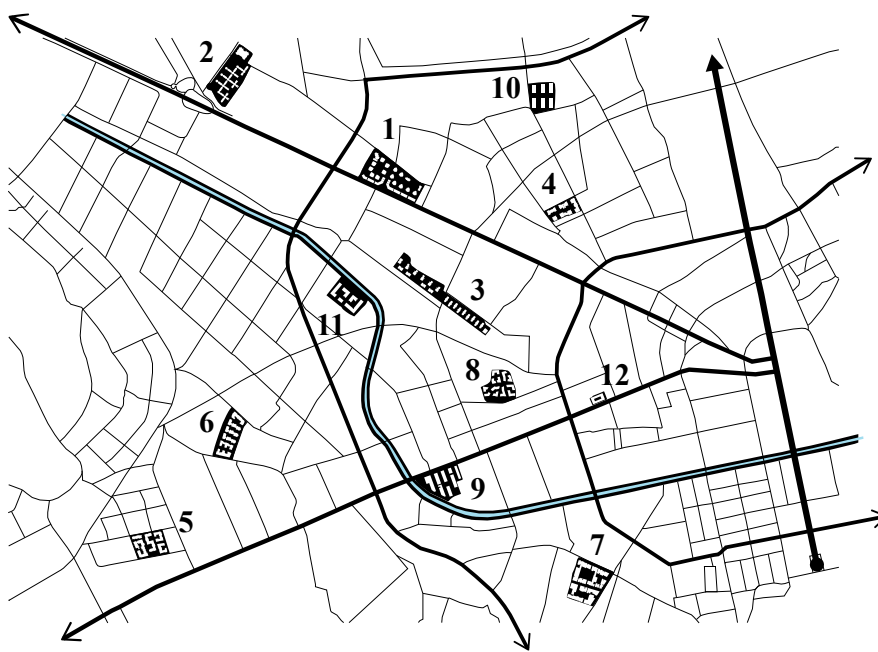


Figura 2. Harta indeksuese e 12 komplekseve të zgjedhura brenda trekëndëshit urban. Burimi: Autori.

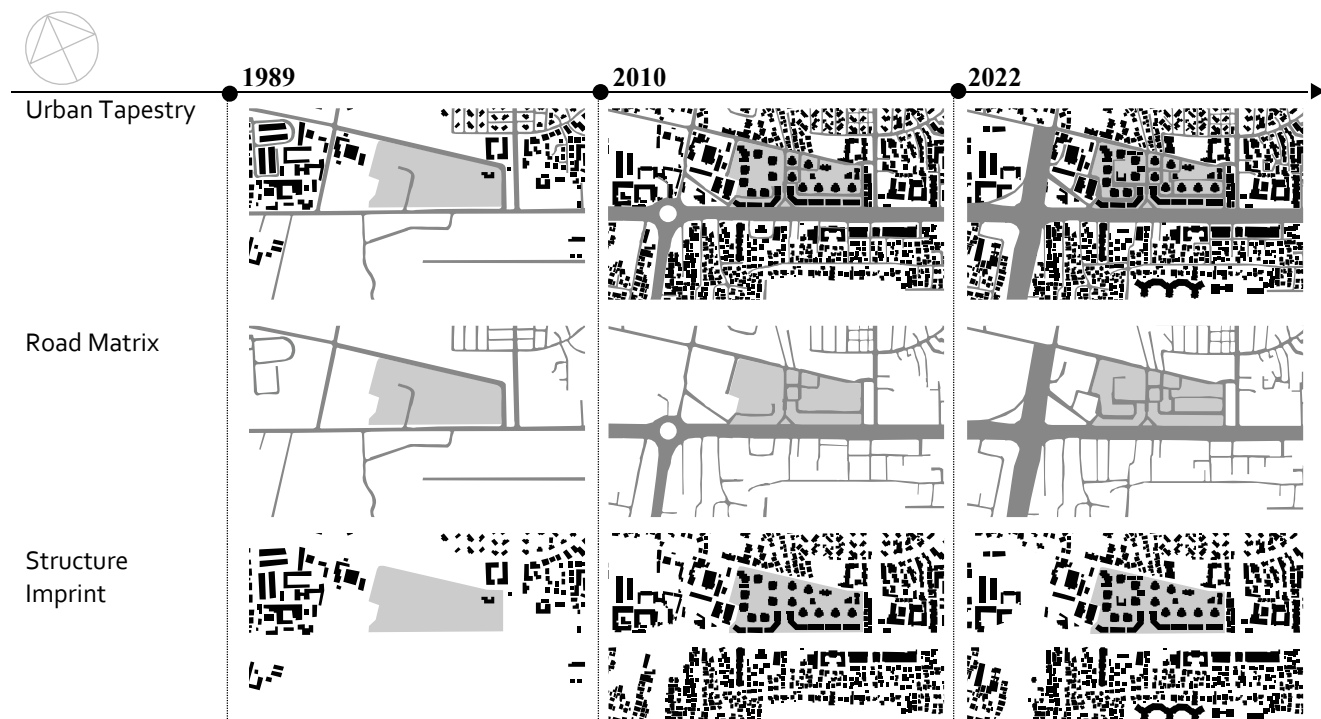


Figura 3. Abstraksioni kartografik historik (paraqitje hartografike skeletore urbane e Kompleksit të Banimit në Laprakën e Re).
Burimi: Autori.



Figura 4. Abstraksioni kartografik morfologjik i pllakave urbane të krijuara nga Komplexet Rezidenciale në Trekëndëshin Urban (përfaqësim skeletor i hartës urbane). Burimi: Autori.

RIGJENERIMI URBAN PËRMES NDËRHJRJEVE NË TRANSPORTIN PUBLIK

Student: Tedi KOKOMANI

Udhëheqës: Dr. Dorian MUSAJ

Abstrakt

Ky projekt ka në qendër rivitalizimin e poleve urbane Kombinat dhe Kinostudio përmes një qasjeje strategjike ndaj decentralizimit dhe transportit urban. Aktualisht, trafiku dhe aktiviteti ekonomik janë shumë të përqendruara në qendër të qytetit, ndërsa Kombinati dhe Kinostudio, që ndodhen në periferi, janë të pazhvilluara dhe të shkëputura nga infrastruktura kryesore e qytetit. Duke i rikonceptuar këto zona periferike si qendra urbane të vetë-qëndrueshme, ky projekt synon të lehtësojë barrën mbi qendrën e mbingarkuar të Tiranës dhe të promovojë zhvillimin urban të balancuar. Propozimi përfshin disa ndërhyrje kyçe: krijimin e zonës me trafik të kufizuar në Unazën e Dytë të qytetit, ndërtimin e tre linjave kryesore të tramvajit – një prej të cilave do të lidhë Kombinatin dhe Kinostudion drejtpërdrejt me qendrën – si dhe krijimin e një stacioni kryesor transporti nëntokësor. Këto masa synojnë të përmirësojnë lëvizshmërinë, të ulin trafikun dhe të zhvendosin aktivitetin ekonomik dhe social nga qendra e qytetit. Për më tepër, duke l dhënë përparësi transportit publik të qëndrueshëm, si tramvajet dhe autobusët, projekti adreson shqetësimet mjedisore në rritje dhe ofron një alternativë efektive ndaj udhëtimit me makinë. Në përfundim, revitalizimi i Kombinatit dhe Kinostudios parashikohet si një gurthemel i rritjes së ardhshme të Tiranës, duke transformuar këto zona të neglizhuara në pole urbane dinamike

përmes decentralizimit, përmirësimit të aksesit, duke kontribuar në një zhvillim urban më të qëndrueshëm për qytetin.

Fjalë kyçe

Decentralizim, rivitalizim, transporti, lëvizshmëria, qëndrueshmëria

Referenca

- Abbott, C., Adler, S., & Abbott, M. P. (2020). *Urban Planning: An Introduction*.
- Aliaj, B. (2008). *Industrial Heritage and Urban Development in Albania*.
- Boeri Architetti, S. (2017). *Tirana Urban Plan 2030 (TR030)*.
- Buchanan, C. (1963). *Traffic in Towns*.
- Carrese, S., & Gori, G. (2002). *An Urban Bus Network Design Procedure*.
- Cervero, R. (1998). *The Transit Metropolis: A Global Inquiry*.
- De Waal, C. (2005). *Cinema of Flames*.
- Meyer, J. R., Kain, J. F., & Wohl, M. (1965). *The Urban Transportation Problem*.
- Tolley, R. (2003). *Sustainable Urban Transport*.
- Vuchic, V. R. (2007). *Urban Transit Systems and Technology*.

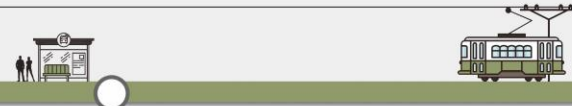
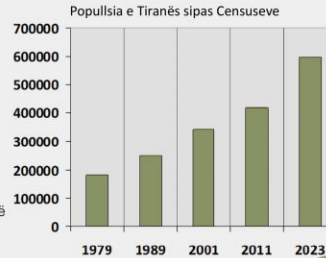
RIGJENERIMI I POLEVE TË TIRANËS "KINOSTUDIO - KOMBINAT"

RIGJENERIMI URBAN PËRMES NDËRHYRJEVE NË TRANSPORTIN PUBLIK

SFONDI I PËRGJITHSHËM

Një nga sfidat kryesore të Tiranës si një metropol në zhvillim është rritja e shpejtë e popullsisë. Nga një popullsi prej rreth 250.000 banorësh në fillim të viteve 1990, Tirana ka parë një rritje të konsiderueshme që e ka çuar numrin e banorëve në mbi 598,176 në vitet e fundit. Kjo rritje ka sjellë një tension të madh në infrastrukturën e qytetit dhe shërbimet publike, duke përfshirë transportin, shëndetësinë dhe arsimin.

Rritja e shpejtë e popullsisë ka sjellë një rritje të automjeteve private në qytet, duke përkeqësuar më tej situatën e trafikut. Ndërsa transporti publik përbën një pjesë të rëndësishme të mënyrave të lëvizjes së banorëve, shumë njerëz preferojnë të përdorin automjetet private, duke shkaktuar kështu një përqendrim të trafikut në rrugët qendrore të qytetit. Me parashikimet për rritjen e popullsisë dhe urbanizimin e mëtejshëm gjatë viteve të ardhshme, është thelbësore që Tirana të zhvillojë një qasje afatgjatë për menaxhimin e trafikut dhe planifikimin e transportit publik.



KOMBINAT

Zona e Kombinatit në Tiranë ka një histori të gjatë që lidhet ngushtë me zhvillimin industrial të Shqipërisë gjatë periudhës komuniste. Kombinati i Tekstileve "Stalin," i ndërtuar në vitin 1946, ishte një nga fabrikat më të mëdha të vendit dhe një simbol i industrializimit të shpejtë të Shqipërisë. Në këtë periudhë, Kombinati u shndërrua në një hapësirë të banuar, ku punëtorët dhe familjet e tyre jetonin në blloqe banimi të ndërtuara përreth fabrikës. Pas rënies së regjimit komunist, shumë nga strukturat industriale të Kombinatit u mbyllën dhe zona përjetoi një transformim të madh. Sipas Planit të Përgjithshëm Vendor të Tiranës të hartuar nga Stefano Boeri, Kombinati tani shpallet si një zonë e re me funksione të reja.

Tirana përballet me sfida të rëndësishme në menaxhimin e trafikut, transportin urban dhe centralizimin urban, veçanërisht në lidhje me zona si Kombinati dhe Kinostudio:

1. Bllokimi në qendër të qytetit;
2. Joefikasiteti i transportit urban;
3. Centralizimi i Aktiviteteve;
4. Nënshfrytëzimi i zonave periferike;

KINOSTUDIO

Kinostudio "Shqipëria e Re," e themeluar në vitin 1952, ishte qendra kryesore për prodhimin e filmave në Shqipëri gjatë periudhës komuniste. Studioja luajti një rol të rëndësishëm në prodhimin e filmave artistikë dhe dokumentarë, shpesh për qëllime propagandistike. Përreth studios u ndërtua një lagje e dedikuar për artistët dhe teknikët, duke e bërë atë një komunitet të veçantë brenda Tiranës. Plani i Boerit synon të transformojë këtë zonë në një qendër të re kreative dhe kulturore.



Kombinati i Tekstileve "Stalin"



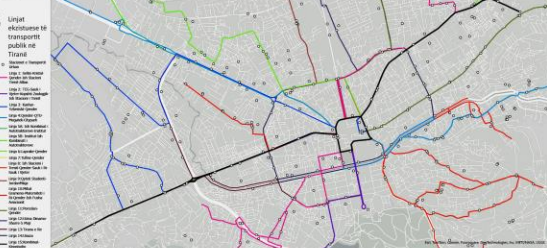
Kinostudio "Shqipëria e Re"



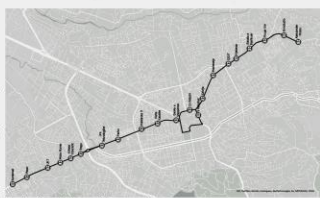
SITUATA EKZISTUESE E LINJËS KOMBINAT-KINOSTUDIO

Aktualisht në Tiranë ekzistojnë 16 Linjat të transportit publik urban, pa përfshirë linjat e Bashkisë së Kamzës apo të tjera të cilat gjithashtu veprojnë në Tiranë. Linja 15: Kombinat-Kinostudio përkrahon një gjatësi prej 9km, dhe kalon nga Qendra e Tiranës. Linja urbane Kombinat-Kinostudio fillon çdo ditë në orën 04.45- 23.30.

Nga mbivendosja e linjave të transportit urban, një stacion i shërbën disa linjave. Konfuzionit i shtohet dhe mungesa e tabelave që shpjegojnë qoftë në kohë reale, qoftë statike, linjën apo autobusin që kalon aty.



Linja Kombinat – Kinostudio me numër 15 ngjyrë portokalli ka 38 stacione në dy drejtimet e itinerarit.
• Stacionet më më shumë fluks në lëvizje janë:
o Drejtimi "9 katëshe"
–Kinostudio - Tek stacioni tek 9- katëshet
o Drejtimi Kinostudio - Qendër: Tek stacioni te Rruga Ura dhe 15- katëshi



Diplomanti: Tedi KOKOMANI
Udhëheqës: Dr. Doriana MUSAJ

01/05

RIGJENERIMI I POLEVE TË TIRANËS "KINOSTUDIO - KOMBINAT"

RIGJENERIMI URBAN PËRMES NDËRHYRJEVE NË TRANSPORTIN PUBLIK

KORRIDORI EKONOMIK DURRËS-TIRANË, AEROPORTI-TIRANË

Një ndër rajonet me rritjen më të madhe në vend ka qenë pikërisht rajoni Tiranë-Durrës, i favorizuar edhe nga pozita gjeografike, prania e portit të Durrësit, më të madhit në Shqipëri, për transport pasagjerësh dhe mallrash, dhe e Aeroportit "Nënë Tereza", i cili ndodhet vetëm 20 km larg dy qyteteve kryesore, si dhe e administratës qendrore në Tiranë, ky rajon është një magnet për lëvizjen e popullsisë dhe të bizneseve.

Rajoni Tiranë-Durrës prodhon 48% të PBB-së dhe përfaqëson rajonin me të ardhurat më të larta për frymë, të cilat janë 1.32 herë më shumë se mesatarja e vendit. Këtu operojnë rreth 65% e kompanive, të cilat kanë mbi 50 punonjës.

Në mënyrë që zhvillimi i këtij territori të jetë sa më i qëndrueshëm, duhet mbështetur dhe me anë të një sistemi infrastrukturor dhe transporti për lëvizjen e pasagjerëve dhe mallrave.

Nga analizimi i trafikut përgjatë këtij aksi mund të themi që kufizimet/bllokimet e trafikut në akset Tiranë-Durrës, Aeroporti-Tiranë vijnë si pasojë e veprimtarisë së udhëtarëve me makina individuale dhe jo për shkak të transportit të mallrave, i cili është i ndaluar përgjatë orëve 6:00-20:00 kur është dhe trafiku më i rënduar (8:00-16:00). Mund të vihen re elementë të sjelljes së udhëtarëve të tilla si vajta/kthimi nga puna, largimi nga kryeqyteti në fundjavë.



Trafiku Tipik
Aksi Aeroporti - Qender
(E Merkurë)

TRANSPORTI PUBLIK

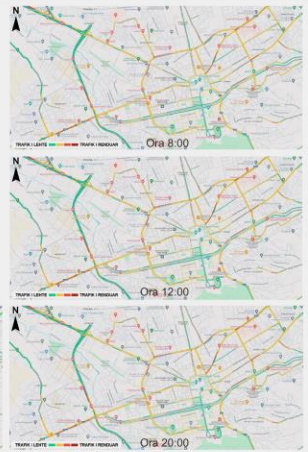
Në kuadrin e Tiranës policentrike PPV, TR030 ka parashikuar gjithashtu Qendrat e Transportit e cila përkufizohet si një nyje intermodale, që është një pikë strategjike për organizimin e transportit dhe ofron kushte të përshtatshme për trajtimin e dendësisë së lartë urbane me një nivel të lartë të centralizimit. Përdorimi i Tokës 2020 parashikon disa qendra kryesore të transportit, të cilat gjithashtu do të strukturorjnë rajonin urban Tiranë- Durrës. Këto janë, (a) Qendrat e mëdha si Aeroporti Ndërkombëtar i Tiranës, i cili përfshin rrjete të rëndësishme ajrore, hekurudhore dhe rrugore ku mund të përmendim Kryqëzimet e Bërxullit dhe Kombinatin (që përfshijnë rrjetet hekurudhore dhe rrugore) si edhe Stacionin Hekurudhor të Tiranës (që përfshin një hekurudhë kryesore brenda qytetit dhe kryqëzimet rrugore) nga Bërxulli në Kombinatin. Zhvillimi i dy linjave të tramvajit: Lindje - Perëndim (Kinostudio-Kombinat) dhe Veri-Jug (Terminali Transportit Intermodal - Qyteti i Studentëve) parashikohet në TR030 gjithashtu. Në këtë kuadër është parashikuar Zhvillimi i Kontrollit të Trafikut Urban (KTU) dhe Parku Industrial - Zhvillim dhe Kërkim (Tekno - Park i Tiranës)

TIRANA MONOCENTRIKE

Në 25 vitet e fundit për shkak të migracionit të brendshëm nga zonat rurale në ato urbane, qyteti i Tiranës ka përjetuar një proces urbanizimi të shpejtë dhe të pakontrolluar. Siç ka ndodhur në shumë shtete të tjera të zhvilluara, si rezultat i këtij fenomeni dhe i mungesës së hapësirave të banimit një pjesë e territorit është zhvilluar në mënyrë informale ku mungon infrastruktura apo shërbime të krijuara për to.

Qysh nga plani rregullator Italian i arkitektit Italian Brasini në vitin 1926, qyteti i Tiranës është zhvilluar si qytet mono-centrik, ku bulevardi monumental shtrihet në drejtimin Veri-Jug si aks qendror ku duhet të zhvillohen të gjitha funksionet administrative dhe publike. Kjo strukturë është ende e pranishme edhe në ditët e sotme.

Centralizimi i forte dhe përqendrimi i funksionit kryesor të qytetit së bashku me rritjen e shpejtë të popullsisë ka prodhuar trafik në qarkullimin rrugor në rrugët qendrore të qytetit dhe në të njëjtën kohë boshllëkun e shërbimeve në lagje duke i përqendruar të gjithë në qendër.



Trafiku Tipik: Qendra e Tiranës (E Merkurë)

Nga analizimi i trafikut të qendrës urbane të Tiranës, vëmë re një trafik të rënduar përgjatë orëve që përkojnë me oraret e punës. Jashhtë këtyre orëve, përgjithësisht trafiku është i lehtë ose i moderuar. Pra mund të themi që trafiku kryesisht në Tiranë shkaktohet nga njerëzit, dhe jo nga lëvizjet e mallrave.



TIRANA POLICENTRIKE

Përveç qendrës ekzistuese, strategjia dhe vizioni për Tiranën e vitit 2030 parashikon edhe 6 qendra të tjera urbane : **Kinostudio, Kombinati, Farkë, Qytet Studenti, Bulevardi i Ri dhe Laprakë** dhe do të zhvillohen përmes hartimit dhe zbatimit të planeve të detajuara vendore. Qendrat e reja të vendosura në 5 km nga qendra do të jenë qytete të mirëfillta brenda qytetit, të cilat do të identifikojnë dhe valorizojnë identitetet e ndryshme të lidhura mes tyre me qëllim tejkalimin e fenomeneve të izolimit dhe krijimin e getove. Rrjeti i zonave të transformimit na jep mundësinë për të menduar disa pjesë të qytetit dhe për mundësitë e ndërlidhjeve të tyre.



UNAZAT E TIRANËS

Një nga projektet më të rëndësishme është krijimi i Unazës së 2-të dhe të 4-rt. PPV propozon realizimin e këtyre dy unazave tërësisht të dedikuara për transportin publik dhe atë alternativ, të këmbësorëve dhe biçikletave që mund të funksionojnë njëkohësisht si 2 parqe lineare të Tiranës.

Me një diametër prej 3.5 km, unaza e dytë do të kthehet në një kufi fizik brenda të cilit qyteti të mund të përkufizohet si "këmbësor" dhe që në 2030 do të kthehet në zonë me trafik të kufizuar ku të zbatohet taksa e trafikut.

Shfryrja e trafikut nga Unaza e Dytë, tek Unaza e Madhe



Diplomanti: Tedi KOKOMANI
Udhëheqës: Dr. Doriana MUSAJ

02/05

RIGJENERIMI I POLEVE TË TIRANËS "KINOSTUDIO - KOMBINAT"

RIGJENERIMI URBAN PËRMES NDËRHYRJEVE NË TRANSPORTIN PUBLIK

ÇMIMET E BANESAVE PËRGGJATË AKSIT KOMBINAT-KINOSTUDIO

Çmimet variojnë sipas segmenteve të caktuara përgjatë aksit i cili mund të përshkruhet si një kurbë parabolike që kulmin e saj e ka në zonën më të shtrenjtë qendra e Tiranës (konkretisht "Banka e Shqipërisë", Rruga "e Kavajës", "9 Katëshet", "Selvia", pas "15 Katëshit" dhe fillon të ulët duke mbërritur tek "Pallati me shigjeta", pastaj në "Spitalin Amerikan 2 dhe 3", "Kombinat", "Medreseja", "Shkolla e Bashkuar" dhe "Kinostudio". Pikat fundore me çmimin më të ulët në këtë aks janë Kinostudio dhe Kombinat.

Nga Harta shohim që çmimet e banesave janë më të larta midis stacioneve të "Poliklinikës 9" dhe "9 Katësheve". Duke e lidhur përsëri me fluksin e ulët të udhëtarëve midis këtyre dy zonave mund të ngremë disa supozime:

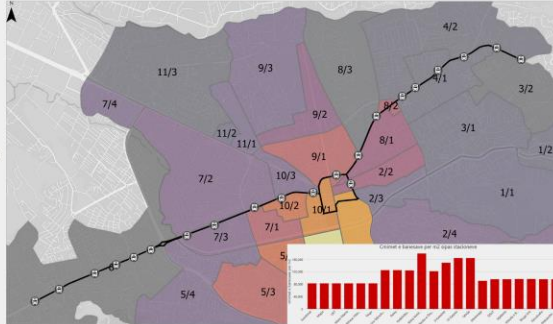
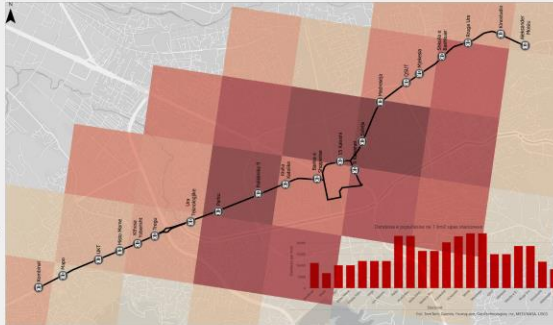


FOTO TË GJENDJES
EKZISTUESE

DENDËSIA E POPULLSISË PËRGGJATË AKSIT KOMBINAT-KINOSTUDIO

Peizazhi urban i Tiranës karakterizohet nga një ndryshim i konsiderueshëm në dendësinë e popullsisë dhe çmimeve të pronave. Qendra e qytetit dhe zonat përreth me densitet të lartë, si Bloku dhe Pazari i Ri, kanë disa nga çmimet më të larta të pronave në vend. Këto zona, të mbushura me aktivitete ekonomike dhe zhvillime rezidenciale, pasqyrojnë një tendencë ku sa më e dendur të jetë zona, aq më i lartë është çmimi për metër katror.

Anasjelltas, lagjet më të përballueshme si Kombinat dhe Kinostudio kanë dendësi më të ulët të popullsisë dhe çmimeve të pronave. Banorët në këto zona prirë të mbështeten më shumë në transportin publik. Kjo marrëdhënie midis përballueshmërisë dhe përdorimit të transportit publik nënvizon rolin thelbësor që luan transporti publik i aksesueshëm dhe efikas në lidhjen e banorëve në zonat e ndryshme socio-ekonomike brenda Tiranës.



TIPOLOGJIA E BIZNESESVE PËRGGJATË AKSIT KOMBINAT-KINOSTUDIO

Përgjatë aksit Kinostudio-Kombinat ka shumëllojshmëri biznesesh të cilat ushtrjnë aktivitetin e tyre në sektorë të ndryshëm si ato të shitjes me shumicë e pakicë, shërbim restorante hoteleri, tregti e artikujve të ndryshëm, shërbime telefonike, shëndetësore.

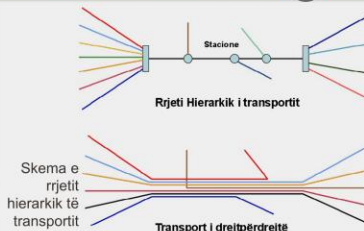
Duke krijuar një zone buferike me distancë 150 m nga linja e urbanit Kombinat-Kinostudion, marrim në studim bizneset që zhvillohen përgjatë kësaj zone. Nga shpërndarja vihet re grupimi i bizneseve rreth qendrës së Tiranës dhe zonës deri tek "21 Dhjetori". Bazuar në grafikun e mësipërm vëmë re që biznesi mbizotëruar është ai i Kafeneve.



METODOLOGJIA E PROPOZUAR E NDËRHYRJES

Metodologjia e Carrese dhe Gori për projektimin e rrjetit të autobusëve përfshin dy faza kryesore:

1. Faza 1: Formimi i rrjetit bazë: Krijimi i strukturës bazë të rrjetit duke përqendruar fluksin e udhëtarëve.
2. Faza 2: Përkufizimi i rrjetit hierarkik: Zhvillimi i një rrjeti me shumë nivele që përfshin linjat e transportit ekspres, kryesor dhe ushqyes që integrohen me rrjetin bazë të tranzitit, në këtë rast, linjat e propozuara të tramvajit.



Diplomanti: Tedi KOKOMANI
Udhëheqës: Dr. Doriana MUSAJ

03/05

RIGJENERIMI I POLEVE TË TIRANËS "KINOSTUDIO - KOMBINAT"

RIGJENERIMI URBAN PËRMES NDËRHYRJEVE NË TRANSPORTIN PUBLIK

REKOMANDIME

KUFIZIMI I TRAFIKUT BRENDA UNAZËS SË DYTË TË QYTETIT

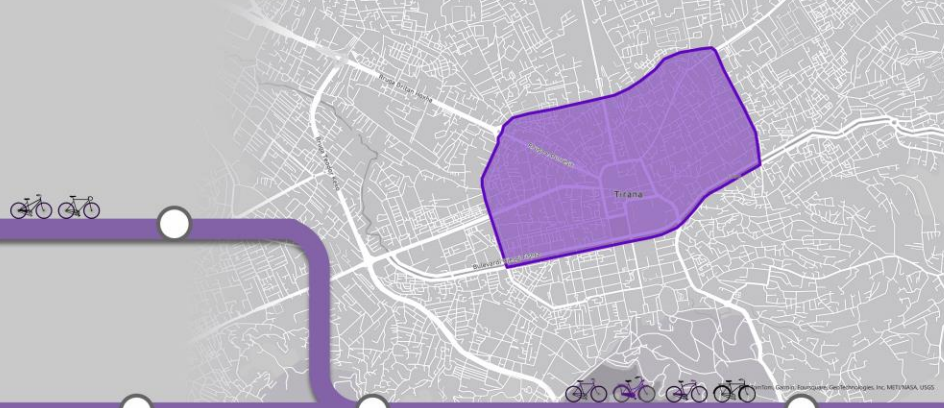
Tirana monocentrike, me një qendër që vepron si pika fokale për aktivitetet ekonomike, sociale dhe kulturore, përballat me sfida unike që lidhen me trafikun, ndotjen dhe sigurinë e këmbësorëve. Për të adresuar këto çështje, zbatimi i një zone të kufizuar trafiku në qendër të qytetit, zona e kufizuar nga unaza e dytë e cila është dhe zona më e prekur nga trafiku, ku vetëm këmbësorët dhe automjetet e banorëve lejohen ndërmjet orës 6 të mëngjesit dhe 20:00, paraqet një zgjidhje të batueshme.



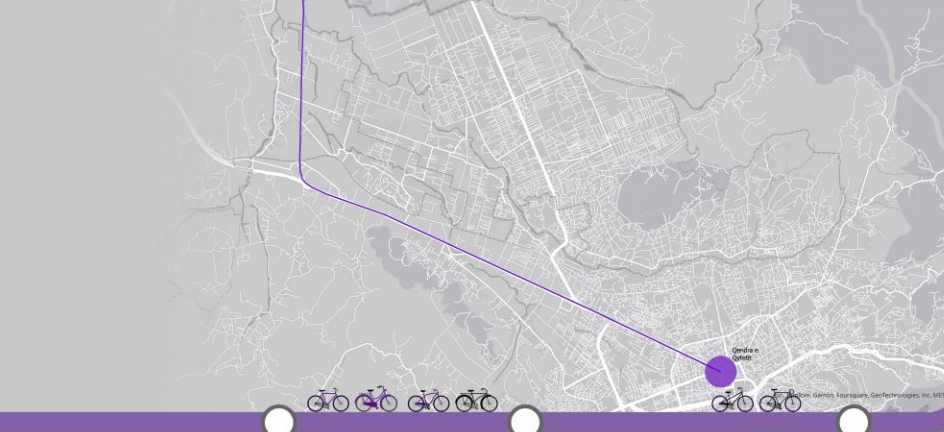
Me krijimin e Unazës së Katërt të Tiranës, paraqitet një mundësi shumë e mirë për ridrejtimin e trafikut drejt kësaj unaze, dhe largimin nga qendra e qytetit. Bazuar në këtë zhvillim të infrastrukturës së qytetit marrim shkas për të propozuar dhe kufizimin e trafikut brenda Unazës së Dytë të Tiranës.

Duke lejuar vetëm automjetet e banorëve dhe këmbësorët midis orës 6 të mëngjesit dhe 20:00, Tirana mund të krijojë një hapësirë më të aksesueshme dhe më të këndshme për të gjithë.

ZONA ME TRAFIK TË KUFIZUAR



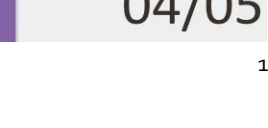
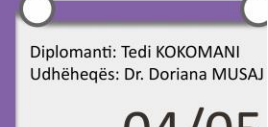
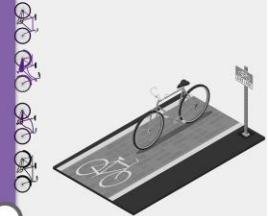
LINJA DIREKTE E TRAMVAJIT NGA AEROPORTI



SHTIMI I LINJËS DIREKTE TË TRAMVAJIT NGA AEROPORTI NË QENDËR TË QYTETIT

Autostrada Tiranë-Durrës, një arterie kritike që lidh qytetin me zonat kryesore tregtare dhe Aeroportin Ndërkombëtar të Tiranës, shpesh përjeton mbingarkesë të rëndë, veçanërisht gjatë orëve të pikut. Prezantimi i një linje tramvaji direkt nga Aeroporti Ndërkombëtar i Tiranës në qendër të qytetit adreson këto çështje duke ofruar një alternativë të besueshme dhe efektive për udhëtimin rrugor.

Linja e propozuar e tramvajit do të lidhë Aeroportin Ndërkombëtar të Tiranës direkt me qendrën e qytetit, duke ofruar një mënyrë transporti të shpejtë, efikas dhe miqësor ndaj mjedisit si për banorët ashtu edhe për vizitorët. Gjithashtu, duke shtrirë linjën për t'i shërbyer pikave kyçe përgjatë autostradës Tiranë-Durrës, tramvaji do të lehtësojë lëvizjet për ata që punojnë në bizneset që ndodhen përgjatë kësaj rruge të mbingarkuar.



Diplomanti: Tedi KOKOMANI
Udhëheqës: Dr. Doriana MUSAJ

04/05



RIGJENERIMI I POLEVE TË TIRANËS "KINOSTUDIO - KOMBINAT"

RIGJENERIMI URBAN PËRMES NDËRHYRJEVE NË TRANSPORTIN PUBLIK

REKOMANDIME PROPOZIM PËR KRIJIMIN E LINJAVE TË INTEGRUARA TË TRAMVAJIT DHE AUTOBUSËVE NË TIRANË

Krijimi i një rrjeti modern të integruar të tramvajit dhe autobusëve është thelbësor për adresimin e kërkesave në rritje të qytetit për transport dhe zbutjen e trafikut. Aktualisht, Tirana mbështetet shumë në autobusët dhe automjetet private, duke sjellë mbingarkesë të konsiderueshme dhe sfida mjedisore. Ky propozim përshkruan zbatimin e dy linjave të reja të integruara të tramvajit dhe autobusëve bazuar në planin urban TR030, duke përfshirë një linjë Veri-Jug nga Terminali Intermodal në Qytetin Studenti, një linjë Lindje-Perëndim nga Kombinati në Kinostudio me një modifikim për të kaluar përmes qendrës, stacionit kryesor, dhe një linjë të re rrethore që ndjek Unazën e Dytë rreth zonës me trafik të kufizuar. Kjo qasje e integruar synon të risë efikasitetin e transportit publik, të zvogëlojë varësinë nga makinat private dhe të promovojë lëvizshmërinë e qëndrueshme urbane.

1. Linja Veri-Jug: Terminali Intermodal – Qyteti Studenti
- Kjo linjë do të kalojë nga Terminali Intermodal në veri deri në zonën e Qytetit Studenti në jug, duke shërbyer si një aks kryesor që lidh zonat e banuara, institucionet arsimore dhe zonat tregtare.
-Integrimi me shërbimet e autobusëve do të sigurojë lidhje pa probleme me zonat që nuk shërbehen drejtpërdrejt nga linja e tramvajit.
2. Linja Lindje-Perëndim: Kombinat – Kinostudio
- Duke lidhur Kombinatin në perëndim me Kinostudion në lindje, kjo linjë do të ketë një devijim strategjik për të përfshirë një ndalesë në stacionin kryesor në qendër të qytetit të Tiranës.
3. Linja rrethore: Unaza e dytë
- Linja rrethore do të ndjekë unazën e dytë, duke rrethuar në mënyrë efektive zonën e me trafik të kufizuar.

LINJAT E INTEGRUARA TË TRAMVAJIT DHE AUTOBUSËVE NË TIRANË



STACIONI KRYESOR I TRANSPORTIT PUBLIK LOKAL

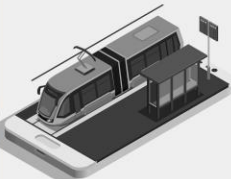


KRIJIMI I NJE STACIONI KRYESOR NË QYTET PËR TRANSPORTIN PUBLIK LOKAL

Stacioni i propozuar nëntokësor në zonën e "9 Katësheve" parashikohet si një qendër tranziti e avancuar që lidh me lehtësi mënyrat e ndryshme të transportit publik. Duke e vendosur këtë objekt nën tokë, projekti synon të ruajë peizazhin urban dhe hapësirat e këmbësorëve sipër duke përmirësuar efikasitetin dhe aksesueshmërinë e rrjetit të transportit publik nëntokë.

IMPLEMENTIMI ME FAZA

- Faza 1 (2-3vite) do të ketë prioritet implementimin e zonës me trafik të kufizuar brenda unazës së dytë të qytetit dhe zhvillimin e linjave kryesore të tramvajit.
- Faza 2 (2-3vite) do të fokusohet në zgjerimin e mëtejshëm të rrjetit të tramvajit. Në këtë fazë do të fillojë ndërtimin stacioni qendror i transportit nëntokësor në zonën e 9 Katësheve.
- Faza 3 (2-4vite) do të përfundojë linjën e tramvajit midis aeroportit dhe qendrës së qytetit. Kjo fazë do të finalizojë gjithashtu stacionin qendror nëntokësor, do ta integrojë plotësisht me rrjetin ekzistues të autobusëve dhe tramvajit.



Diplomanti: Tedi KOKOMANI
Udhëheqës: Dr. Doriana MUSAJ

05/05

XHENTRIFIKIMI NË ZONËN E “RRUGËS SË KAVAJËS”, TIRANË

Student: Teo SUBASHI

Udhëheqës: Dr. Dorian MUSAJ

Abstrakt

Në dekadat e fundit, ka pasur një transformim dhe rritje të shpejtë urbane që ka kontribuar në ndryshime rrënjësore arkitekturore dhe social-ekonomike të kryeqytetit shqiptar. Xhentrifikimi në Tiranë është në zhvillim dhe krijon një ballafaqim të lagjeve të vjetra, “të pazhvilluara” dhe zonave rezidenciale dhe tregtare të xhentrifikuara, të saposhfaqura që shkaktojnë lëvizjen e njerëzve dhe kapitalit. Ky punim do të fokusohet në efektet e xhentrifikimit përgjatë Rrugës së Kavajës, në zonën e “21 Dhjetorit” (Kompleksi “Delijorgji”, Kompleksi “Square 21” dhe Kompleksi “Magnet”) në Tiranë. Një fenomen i tillë prodhon marzhe fizike, financiare dhe simbolike, duke theksuar vizualisht ndarjen midis ndërtesave të sapondërtuara dhe komunitetit ekzistues. Në synojmë të eksplorojmë përvojat e banorëve të vjetër në Rrugën e Kavajës dhe të sqarojmë pasigurinë që prodhon xhentrifikimi në zhvillim. Hulumtimi do të hartohet rreth metodave etnografike të tilla si vëzhgimi i pjesëmarrësve, pyetësorë, vizatimet dhe hartat. Një nga qëllimet tona do të jetë të tregojmë sesi xhentrifikimi ndikon në jetën e banorëve, kryesisht duke përfunduar marginalitetin dhe duke krijuar pamje të pasigurta duke shqetësuar strehimin, jetesën dhe mirëqenien e banorëve. Këto gjetje mund të jenë të dobishme në dizajnin urbanistik pasi ato mund të ndihmojnë në projektimin e hapësirave dhe ndërtesave urbane më të mira të përqendruara rreth komunitetit. Diskutimet e fundit të 'gjeografisë së xhentrifikimit' nxjerrin në pah nevojën për analizë krahasuese të natyrës dhe pasojave të transformimit të brendshëm të qytetit. Në këtë punim, do të përpiqemi të hartojmë efektet e ndryshimeve në tregun e banesave dhe politikën, duke u fokusuar në qytetin e Tiranës. Duke përdorur prova nga pyetësori dhe një bazë të dhënash dhe analizash, ne do të masim selektivitetin klasor të xhentrifikimit dhe lidhjen e tij me politikën që ndërmerren.

Fjalë kyçe

Gentrification (xhentrifikim), planifikim, qytet, politika urbane

Referenca

- Aliaj, B., Lulo, K., & Myftiu, G. (2003). *Tirana: The Challenge of Urban Development*.
- Atkinson, R., & Bridge, G. (2005). *Gentrification in a Global Context: The New Urban Colonialism*. London, UK: Routledge.
- Bham, R., & Z. (2022, November 13). The effects of gentrification in New York. *ArcGIS StoryMaps*. <https://storymaps.arcgis.com/stories/dd42259fbfe2407f876cfb8eb2f1a683>
- Dhamo, S., Thomai, G., & Aliaj, B. (2016). *Tirana: qyteti i munguar*.
- Eckardt, F. (2021). *Gentrification: Research and Policy on Urban Displacement Processes*. Springer Nature.
- Formoso, D., Weber, R. N., & Atkins, M. S. (2010). Gentrification and urban children's well-being: Tipping the scales from problems to promise. *American Journal of Community Psychology*, 46(3-4), 395-412.
- Moskowitz, P. (2017). *How to Kill a City: Gentrification, Inequality, and the Fight for the Neighborhood*.
- Nickayin, S. S., Halbac-Cotoara-Zamfir, R., Clemente, M., Chelli, F. M., Salvati, L., Benassi, F., & Morera, A. G. (2020). "Qualifying peripheries" or "repolarizing the center": A comparison of gentrification processes in Europe. *Sustainability*, 12(21), 9039. <https://doi.org/10.3390/su12219039>
- Smith, N. (1996). *The New Urban Frontier: Gentrification and the Revanchist City*. London, UK: Routledge.
- Tania Caldwell. (2021, November 23). *Gentrification*. <https://tcaldwell.commons.gc.cuny.edu/2021/11/23/gentrification/>

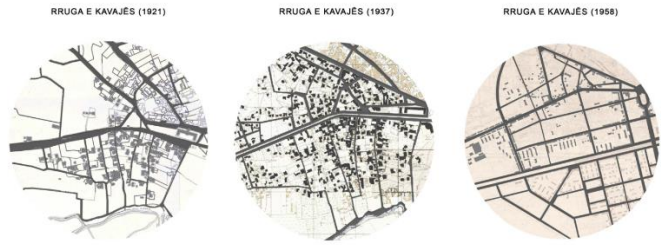


Figura 1, 2. Zona në studim dhe zhvillimi historik.

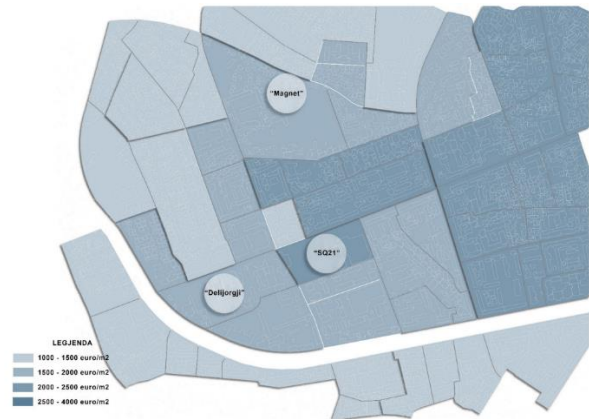
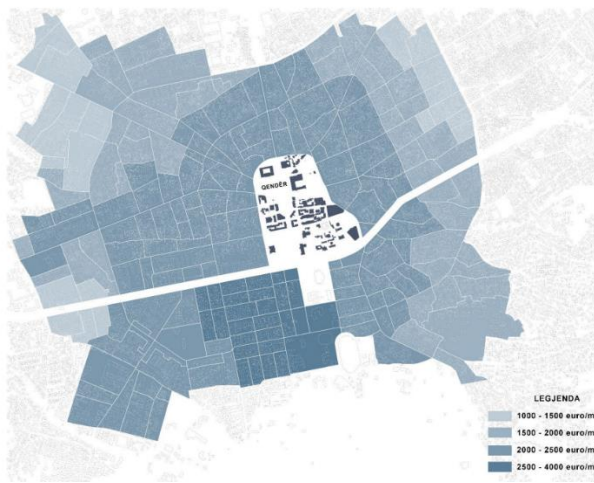


Figura 3, 4. Çmimet mesatare të shitjes së apartamenteve. Burimi: Autori.

21 DHJETORI | KOMPLEKSI "DELIJORGJI"

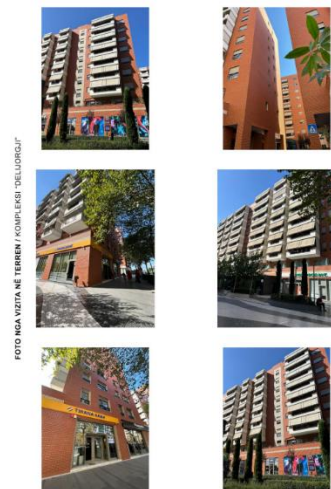
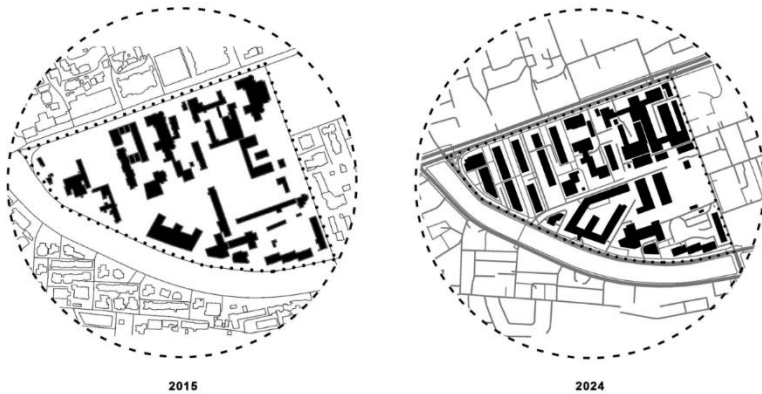


Figura 5. Analizë e kompleksit "Deliorgji". Burimi: Autori.

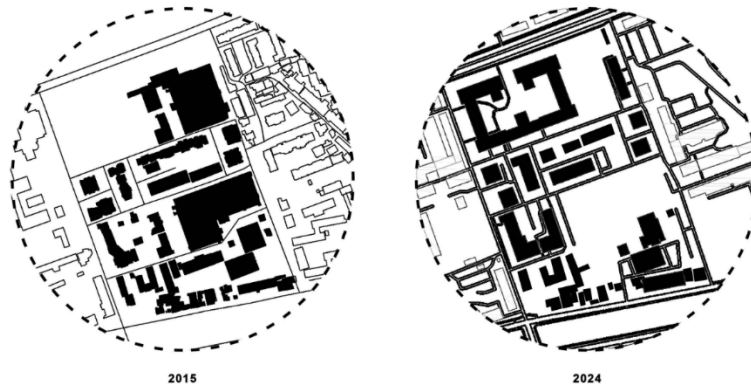


Figura 6. Analizë e kompleksit "Square 21". Burimi: Autori.



Figura 7. Analizë e kompleksit "Magnet". Burimi: Autori.

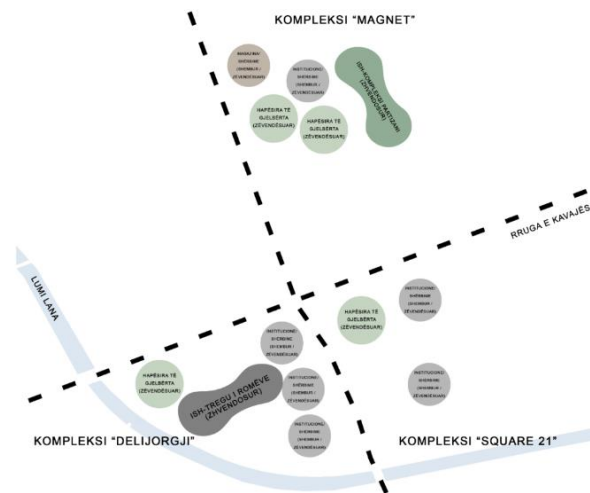


Figura 8. Diagramë e zhvendosjes dhe shembjes së objekteve në zona. Burimi: Autori.

RISTRUKTURIMI I QYTETIT TË DURRËSIT NËPËRMJET TRANSPORTIT PUBLIK DHE MARRËDHËNIA QË KA KY TRANSPORT ME FORMËN E QYTETIT

Studente: Xhoana CALOKU

Udhëheqës: Prof. Asoc. Dr. L Lazar KUMARAKU

Abstrakt

Ristrukturimi i qytetit të Durrësit nëpërmjet transportit publik dhe raporti i tij me formën urbane është një temë kryesore për planifikimin dhe zhvillimin urban. Ky studim hulumton gjendjen aktuale të transportit publik në Durrës, duke identifikuar pikat e forta dhe të dobëta të tij, si dhe vlerëson sfidat e rëndësishme me të cilat përballë, përfshirë infrastrukturën e papërshtatshme, menaxhimin e dobët dhe mungesën e investimeve. Hulumtimi synon të propozojë strategji efektive për përmirësimin e sistemit të transportit publik duke u mbështetur në modele të suksesshme ndërkombëtare. Gjithashtu, studimi shqyrton se si transporti publik ndikon në strukturën dhe zhvillimin urban të Durrësit, duke ndikuar në shpërndarjen e popullsisë dhe aktivitetet ekonomike. Duke analizuar këta faktorë, studimi ofron një grup të plotë rekomandimesh për autoritetet vendore për të rritur funksionalitetin dhe efikasitetin e sistemit të transportit publik, duke kontribuar përfundimisht në zhvillimin e qëndrueshëm dhe përmirësimin e cilësisë së jetës në Durrës.

Fjalë kyçe

Transport publik, formë urbane, planifikim urban, mobilitet i qëndrueshëm, Durrës

Referenca

- Aliaj, B., Lulo, K., & Myftiu, G. (2003). *Tirana, the Challenge of Urban Development*. Tirana: Co-PLAN.
- Automobilizimi ne Shqiperi 1913-1945. (2020). *George News Albania*. Retrieved from <https://gnggeorge.news.weebly.com/lajmet-news/automobilizimi-ne-shqiperi-1913-1945>
- Balluku, B., Ani, D., & Sako, E. (2022, July 27). *Plani i Zhvillimit te Territorit*. Agjensia Kombëtare e Planifikimit të Territorit. Retrieved from <https://planifikimi.gov.al/index.php?eID=dumpFile&t=f&f=7373&token=d071da7d4dcd37ccc09139714369e391c0166f15>
- Bashkia Durres. (n.d.). *Transporti publik*. Retrieved from <https://durres.gov.al/>
- Carlton, I. (2009). *Histories of Transit-Oriented Development: Perspectives on the Development of the TOD Concept*.
- Kacani, A. (2023). *DURRËSI URBAN. Para dhe pas Pavarësisë Kombëtare*. Shtepia Botuese "Nacional".
- Linjat dhe oraret Nderqytetase me Autobus. (n.d.). Retrieved from <https://albania.al/wp-content/uploads/2019/08/ojxcjy12597f3740e3ef9.pdf>
- Modeshift. (2023, August 1). *Is sustainable transport really that important? Explore its full impact & benefits*. Retrieved from <https://www.modeshift.com/is-sustainable-transport-really-that-important-explore-its-full-impact-benefits/>
- Pallini, C., & Scaccabarozzi, A. R. (2014, May). *L'urbanistica corporativa e i piani italiani per le città dell'Albania*. XVII Conferenza Nazionale SIU "L'urbanistica italiana nel mondo", p. 9.
- Qyteti / Njesite / Rajonet. (n.d.). Retrieved from Bashkia Durres: <https://durres.gov.al/qyteti-njesite-rajonet/>



Figura 1. Harta e rajoneve të qytetit të Durrësit.

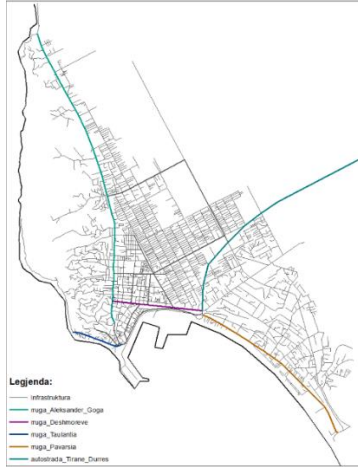


Figura 2. Rrugët kryesore.

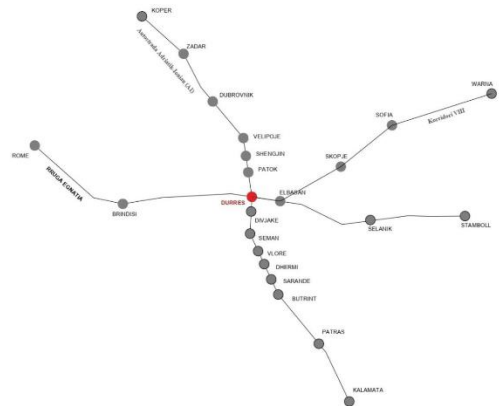


Figura 3. Diagramë konceptuale e rrugëve që përshkojnë qytetin e Durrësit.

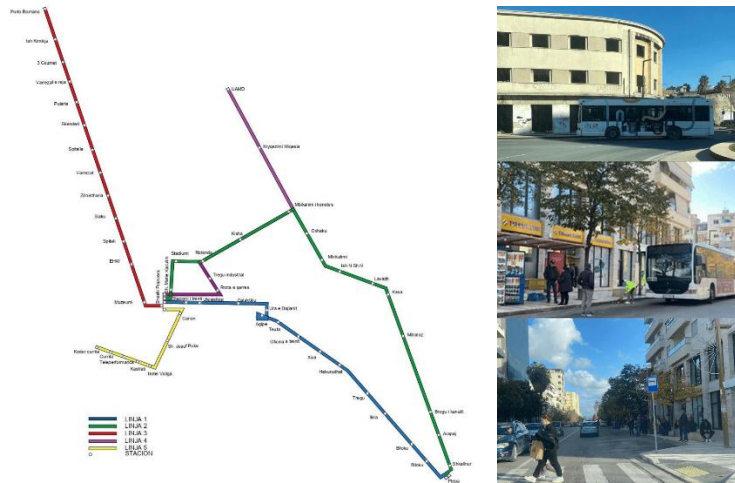


Figura 4. Hartë gjeometrike e linjave qytetase dhe transporti publik.

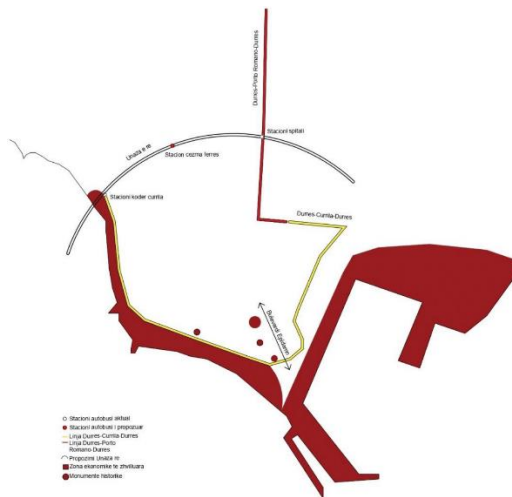


Figura 5. Diagramë konceptuale e propozimeve.

MENAXHIM MJEDISOR URBAN

Departamenti i Planifikimit dhe Mjedisit

2023-2024

MENAXHIM MJEDISOR

URBAN 2023-2024

Lista e tezave të studentëve

ANALIZA E NDOTJES SË UJIT NË ZONËN E ISH-PLEPAVE NË QYTETIN E DURRËSIT Ariela GJURGAJ	19
NDIKIMI NË MJEDIS I HIDROCENTRALEVE TË VEGJËL NË NDËRTIM NË LUGINËN E VALBONËS Deivi BALLA	21
IDENTIFIKIMI I NDRYSHIMEVE TERRITORIALE DHE NDIKIMI NË MJEDIS SI PASOJË E ZGJERIMIT TË PAKONTROLLUAR URBAN. RAST STUDIMI NË BASHKINË SHKODËR Edona LEKAJ	23
MBROJTJA E MJEDISIT DHE ZHVILLIMI I TURIZMIT TË QËNDRUESHËM NË ZONËN E SHIROKËS, SHKODËR Enri BAKA	25
PËRFITIMET DHE SFIDAT E ZHVILLIMIT TË NJË STRUKTURE AKOMODUESE EKOLOGJIKE NË BASHKINË BERAT Fjoresilda HATELLARI	27
NDIKIMI I BAKRIT NGA UJËRAT SIPËRFAQËSORË NË UJËRAT NËNTOKËSORË NË LUMIN MAT Indrit HIMA	29
PARANDALIMI I NDOTJES SË AJRIT NGA FLOTA E AUTOMJETEVE TË FIRMËS "AVIS" Reimond HAXHIA	31
MENAXHIMI I MBETURINAVE TË PLASTIKËS DHE IMPAKTI I TYRE NË EKOSISTEMET UJORE NË VLORË Sara GJYLBEGU	33
NDIKIMI I PLATFORMAVE LUNDRUESE NË LAGUNËN KUNE-VAIN NË FUNKSION TË RRTJES SË REZILIENCËS DHE QËNDRUESHMËRISË NDAJ NDRYSHIMEVE KLIMATIKE Silvia PIROLI	35
NDIKIMET MJEDISORE NGA ZGJERIMI I SEGMENTIT RRUGOR DALJE ELBASAN-PRRENJAS-QAFË THANË Xhoesa KOLA	37

ANALIZA E NDOTJES SË UJIT NË ZONËN E ISH-PLEPAVE NË QYTETIN E DURRESIT

Studente: Ariela GJURGJAJ

Udhëheqës: Dr. Kledja CANAJ

Abstrakt

Ky studim shqyrton gjendjen aktuale dhe vlerësimin e parametrave fiziko-kimike të ujit në zonën e Plepave. Analiza përfshin tregues fizikë të përgjithshëm si përcjellshmëria elektrike, TDS (lëndët e ngurta të tretura) dhe SS (lëndët e ngurta pezull). Po ashtu, shqyrtohen parametra kimikë si pH dhe përqendrimet e joneve Ca^{2+} , Mg^{2+} , SO_4^{2-} , CO_3^{2-} , HCO_3^- , dhe Cl^- , si dhe parametra kimikë të ushqyerjes së ujit si nitrite ($N_{NO_2^-}$), nitrate ($N_{NO_3^-}$), amoniumi ($N_{NH_4^+}$) dhe fosfatet ($P_{PO_4^{3-}}$). Studimi është organizuar në disa pjesë kryesore, me kapituj dhe nënkapituj përkatës, dhe është shoqëruar me figura, harta, fotografi, tabela dhe grafika për çdo parametër të analizuar në secilën pikë monitorimi. Në hyrje të studimit janë identifikuar problematikat kryesore dhe janë cituar mendime dhe opinione nga shkencëtarë dhe autorë të ndryshëm që kanë kontribuar në studimet mjedisore të ujërave. Gjithashtu, janë ofruar të dhëna bibliografike mbi ujin, ndotësit e tij, burimet e ndotjes dhe informacione të përgjithshme për ujërat sipërfaqësore, për të përmblyllur me qëllimin, hipotezat dhe objektivat e studimit. Në pjesën e parë, jepet një sfond i përgjithshëm historik të dhëna të përgjithshme rreth qarkut të Durrësit duke u njohur më tepër me disa problematika që e karakterizojnë gjatë viteve të fundit.

Pjesa e dytë e studimit u njohëm me një rast studimor në gjirin e Vlorës dhe problematikat e zonës. Në pjesën e tretë jepet pjesa e metodologjisë, metodat duke përshkruar hap pas hapi mënyrën si kemi vepruar, përshkrimin dhe interpretimin për çdo parametër. Pjesa e katërt janë paraqitur rezultatet e analizave të parametrave, përpunimi statistikor i tyre, vlerësimi i cilësisë së ujërave sipas standardeve të Bashkimit Evropian të cilësive të ujërave sipërfaqësor, shkaqet e ndikimeve antropogjene, mjedisor etj, klasifikimin e cilësisë së ujërave sipas klasave përkatëse, grafikët dhe tabelat me vlerat e çdo parametri.

Pjesa e fundit paraqet konkluzionet që ne kemi arritur fal këtij studimi të bërë. Gjithashtu një çështje e rëndësishme është dhe literatura e shfrytëzuar për përgatitjen e këtij studimi.

Fjalë kyçe

Cilësia e ujit, parametra fiziko-kimikë, ndotje ujore, monitorim mjedisor, ujëra sipërfaqësore

Referenca

- Alberta Research Council, F. (1983). *Methods for Chemical Analysis of Water and Wastes*. Vergeville, AB: United States Environmental Protection Agency.
- Bouillon, F.-X. (2014). *Albania and Marine Protected Areas*. RAC/SPA and IUCN-Med.
- Chapman, D. (1996). *Water Quality Assessments: A Guide to the Use of Biota, Sediments and Water in Environmental Monitoring* (2nd ed.). Cambridge, UK: University Press.
- Cullaj, A. (2005). *Kimia e mjedisit*. FSHN, Universiteti i Tiranës.
- Lameed, G. A. (2012). *Biodiversity Conservation and Utilization in a Diverse World*. University of Ibadan: IntechOpen.
- Lulëzim Shuka, A. S., & Mi, A. (2011). The spatial and temporal variability of limnological properties of Bovilla Reservoir. *Water Resources Management*, 179.
- Merjemaj, B. (2018). *Studimi paraprak i vlerësimit të ndikimit në mjedis*. Tirana: Vief Studio.
- Mjedisit, A. K. (2020). *Raporti i gjendjes në mjedis*. Tirane, Albania: GIZ Deutsche Gesellschaft für Internationale Zusammenarbeit.
- Programme, U. N. (2001). *UNEP 2000 Annual Report*. Nairobi, Kenya: United Nations Environment Programme.
- Taylor, A. (2021). EEA: Quality of Albania's bathing water has improved significantly. *Exit News*. Retrieved from <https://exit.al>



Figura 1. Vendmarrja e mostrave.



Figura 2, 3. Marrja e mostrave të ujit për vlerësimin e metaleve të rëndë.

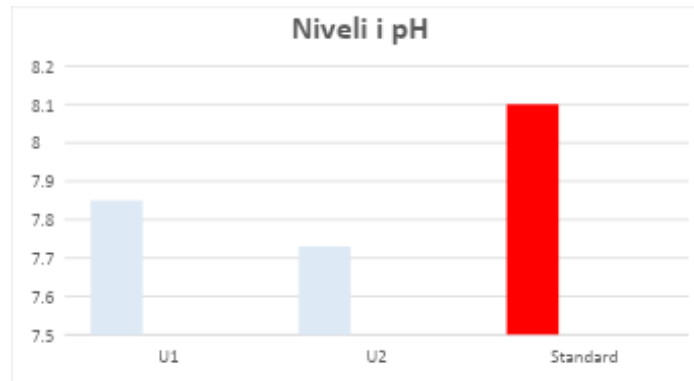


Figura 4. Niveli i pH.

NDIKIMI NË MJEDIS I HIDROCENTRALEVE TË VEGJËL NË NDËRTIM NË LUGINËN E VALBONËS

Student: Deivi BALLA

Udhëheqës: Dr. Gentjan HYKAJ

Abstrakt

Parku Kombëtar Lugina e Valbonës, i shpallur park që nga viti 1996 dhe me një sipërfaqe prej 8000 hektarësh, është një destinacion i jashtëzakonshëm për turizmin malor dhe familjar në Shqipëri, dhe një pjesë integrale e Parkut të Paqes që do të lidhë Alpet e Shqipërisë me Kosovën dhe Malin e Zi. Ky park është i njohur për biodiversitetin e tij të pasur dhe peizazhet mahnitëse, si dhe për trashëgiminë kulturore dhe historike që përfshin. Megjithatë, ndërtimi i hidrocentraleve të vegjël në Lumin e Valbonës dhe degët e tij paraqet një kërcënim të rëndësishëm për këtë ekosistem unik. Plani për ndërtimin e 11 hidrocentraleve të vegjël në këtë rajon do të ndikojë në mënyrë negative dhe të pakthyeshme në mjedisin natyror, duke dëmtuar habitate të vlefshme dhe duke kërcënuar florën dhe faunën endemike dhe të rrezikuara. Këto ndihma do të shkaktojnë ndryshime në rrjedhën e ujit, do të ndotin burimet ujore dhe do të ndikojnë në cilësinë e habitatit për shumë specie, duke përfshirë disa që janë të mbrojtura ndërkombëtarisht. Ndikimet e mundshme përfshijnë ndryshime të mëdha në lagështirën ajrore dhe temperaturat, që do të kenë pasoja për lloje të ndryshme shtazore dhe bimore. Ndërsa turizmi aktual në rajon ofron mundësi të rëndësishme punësimi dhe përfitimesh ekonomike për banorët, ndërtimi i hidrocentraleve përbën një rrezik të madh për zhvillimin e qëndrueshëm të këtij rajoni dhe duhet të merret në konsideratë si alternativë më e qëndrueshme e prodhimit të energjisë, si energjia diellore apo eolike, për të ruajtur mjedisin dhe për të siguruar përfitime për brezat e ardhshëm.

Fjalë kyçe

Hidrocentrale të vogla, Lugina e Valbonës, gjendja mjedisore, mjedis, ndotje, peizazh, turizëm, Vlerësim i Ndikimit në Mjedis (VNM)

Referenca

- AKZM (Agjencia Kombëtare e Zonave të Mbrojtura). (2015). *Programi Strategjik afatshkurtër dhe afatmesëm 2015-2020*. http://akzm.gov.al/index.php?option=com_k2&view=item&layout=item&id=79&Itemid=378&lang=en
- AKZM (Agjencia Kombëtare e Zonave të Mbrojtura). (2017a). *Parku Kombëtar "Lugina e Valbonës"*. http://akzm.gov.al/index.php?option=com_k2&view=item&id=100:parku-kombetar-lugina-e-valbones&Itemid=370&lang=en
- AKZM (Agjencia Kombëtare e Zonave të Mbrojtura). (2017b). *Rezerva Strikte Natyrore e Lumit të Gashit*. http://akzm.gov.al/index.php?option=com_k2&view=item&id=43:lumi-i-gashit&Itemid=369&lang=en
- Bashkia B. Curri. (2017). *Të dhëna ekonomike dhe zhvillimore të NjA Margegaj*. Komunikim personal.
- Canter, L. W. (1996). *Environmental Impact Assessment*. Boston, USA: McGraw-Hill.
- Diku, A., Papparisto, A., Miho, A., Mahmutaj, E., Bego, F., Shuka, L., Nika, O., Hoda, P., & Shumka, S. (2016). *Vështrim i Pavarur në Lidhje me Raportin e VNM-së për dy HEC-e në Zonën e Dragobisë*. <http://www.journeytovalbona.com/wp-content/uploads/2016/01/FINAL-Opinion.pdf>
- Elba ShPk. (2010a). *Studimi i fizibilitetit të HEC-eve mbi Lumin Valbonë – Rrethi i Tropojës: Raporti i Ndikimit në Mjedis*. <https://www.reporter.al/wp-content/uploads/1Raporti-i-Vleresimit-te-Ndikimit-ne-Mjedis-VALBONE-1.pdf>
- Energypedia. (2016). *Hydro-Environmental Impact Assessment (EIA)*. [https://energypedia.info/wiki/Hydro-Environmental_Impact_Assessment_\(EIA\)](https://energypedia.info/wiki/Hydro-Environmental_Impact_Assessment_(EIA))
- IHA (International Hydropower Association). (2010). *Hydropower Sustainability Assessment Protocol*. http://www.hydrosustainability.org/IHAHydro4Life/media/PDFs/Protocol/hydropower-sustainability-assessment-protocol_web.pdf
- Morris, P., & Therivel, R. (2009). *Methods of Environmental Assessment: A Practical Guide* (3rd ed.). Boston, USA: McGraw-Hill.

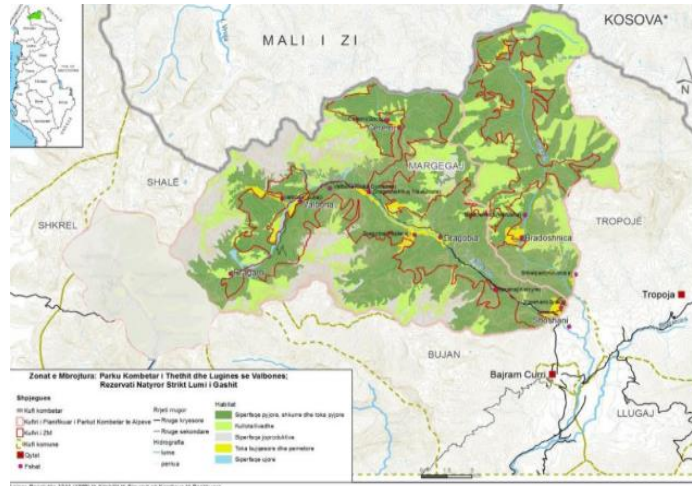


Figura 1. Njësia Administrative Margegaj, Tropojë.

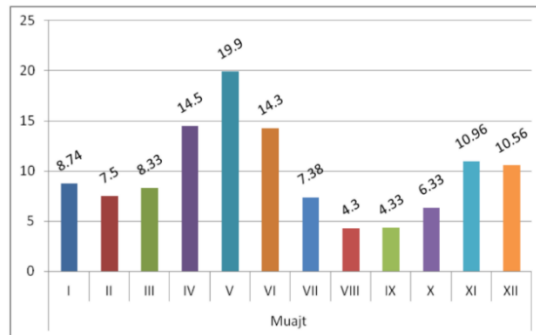


Figura 2. Prurjet mesatare mujore shumëvjeçare (Q_{mes} , m^3/s) të lumit Valbona në vendmatjen e Dragobisë.



Figura 3, 4. Pamje nga Bredhishtja e Rrogamit. Burimi: AKZM (2017).

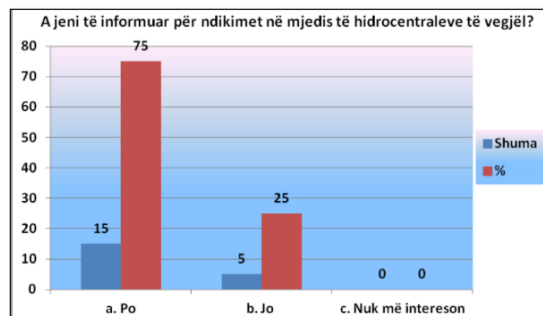


Figura 5. Përgjigja e qytetarëve të intervistuar lidhur me nivelin e informimit për ndikimet në mjedis të ndërtimit të hidrocentraleve të vegjël.

IDENTIFIKIMI I NDRYSHIMEVE TERRITORIALE DHE NDIKIMI NË MJEDIS SI PASOJË E ZGJERIMIT TË PAKONTROLLUAR URBAN. RAST STUDIMI NË BASHKINË SHKODËR

Studente: Edona LEKAJ

Udhëheqës: Dr. Artan KACANI

Abstrakt

Tre dekadat e fundit përbëjnë, në shumë drejtime, periudhën e transformimeve hapësinore më dramatike që ka përjetuar territori i Shqipërisë. Ndryshimi i sistemeve ekonomiko-politike u shoqërua me sfida të panjohura për shoqërinë shqiptare si: diferencim social, migrime të brendshme dhe emigracion i përmasave të panjohura më parë, urbanizim kaotik, informalitet, konflikte për pronën, etj. Më shumë se kudo tjetër, këto transformime hapësinore dhe social-ekonomike u shprehën përreth qendrave urbane.

Pas viteve 90 u shfaq fenomeni i zgjerimit urban të pakontrolluar i cili përveç ndërtimit të vendbanimeve apo objekteve të shërbimeve jashtë çdo standardi teknik apo plani urbanistik, gjithashtu kontribuoi në zvogëlimin dhe parcelizimin e sipërfaqeve të tokës.

Pas përcaktimit të zonës së studimit e cila përfshin fashën 2km rreth kufirit urban (vija e verdhë) të Planit Urbanistik të qytetit të Shkodrës i vitit 1984, në analizë janë marrë disa faktorë që lidhen me fenomenin e zgjerimit të pakontrolluar urban, duke përfshirë analizën e tokës bujqësore dhe ndryshimit të përdorimit, si dhe analizën e ndërtesave.

Sipërfaqja e tokës bujqësore së humbur për shkak të zhvillimit të fenomenit të zgjerimit të pakontrolluar urban është 1513 ha. Kjo humbje është ndikuar nga pozita gjeografike e sipërfaqeve bujqësore në raport me qendrën urbane.

Nga vitin 1992 për shkak të lëvizjes së lirë të popullsisë dhe zhvillimit të shpejtë dhe të pakontrolluar zonat periferike të Shkodrës kanë marrë krejtësisht karakter të ri. Toka bujqësore ka humbur karakterin e saj duke u kthyer në truall ndërtimi. Migrimi i brendshëm çoi në kërkesë të shtuar për strehim në qytetin e Shkodrës, ndërkohë që kishte mungesë dhe mbipopullim. Numri i ndërtesave është rritur me 12 978 nga vit 1920 deri në ditët e sotme.

Gjatë viteve ka pasur iniciativa shtetërore që nuk kanë ndikuar pozitivisht në amortizimin e efekteve të zgjerimit të pakontrolluar urban. Një nga këto vendime që dikoi negativisht është vendimi Nr.5/29.12.2014 "Për shpalljen e zonave të urbanizuara". Ky vendim sipas pikës 2 i shpall këto zona të ndërtueshme.

Ky studim është realizuar gjatë periudhës Tetor 2023- Qershor 2024 dhe ka në fokus identifikim e ndryshimeve territorial dhe ndikimet në mjedis si pasojë e fenomenit të zgjerimit të pakontrolluar urban, në

qytetin e Shkodrës. Pjesë shumë e rëndësishme e këtij punimi është materiali hartografik i cili është përpunuar me ndihmën e softuerit GIS. Në përfundim të punimit janë dhënë rekomandime që kanë për qëllim zbutjen e ndikimeve mjedisore.

Fjalë kyçe

Zgjerimi i pakontrolluar urban, ndryshime territoriale, tokë bujqësore, truall ndërtimi, ndryshimi i përdorimit të tokës

Referenca

- Bae, C.-H. C. (2017). *Urban Sprawl in Western Europe and the United States*. Taylor & Francis.
- Banka Boterore. (2005). *Vlerësimi i sektorit urban në Shqipëri*. Tirane: s.n.
- Banka Boterore. (2006). *Statusi i Reformës së Tokës dhe i Tregut të Pronave të Paluajtshme në Shqipëri*. Tirane: s.n.
- Bejko, A. (2013). *Sfidat e pushtetit vendor mbi Zhvillimet Urbane dhe Sektorin e Strehimit në Shqipëri*. Tirane: s.n.
- Chris Couch, G. P.-H. (2008). *Urban Sprawl in Europe*. Wiley.
- Gruber, S. (2012). *The quarters of Shkodra: 1918: Differences and similarities*. Studies on South East Europe, Graz.
- Kamalipur, H. (2009). *Forms of informality and adaptations in informal settlements*. Melbourne: International Journal of Architectural Research.
- Kopliku, B. (2015). *The Landscape changes of the city of Shkodra as a consequence of Internal Migration*. Tirane: Academic Journal of Business, Administration, Law and Social Sciences.
- Lekaj, F. (2020). *The impact of fragmentation of agricultural land by informal settlements: Case study Administrative Unit Rrethina Shkodër*. Tirane: Polis University.
- Maliqari, A. (2016). *Planning, Why Bother?! Does Urban Planning Really Matter for Economic Development? Case of the Municipality of Shkodra*. Tirane: Universiteti Bujqësor i Tiranës.

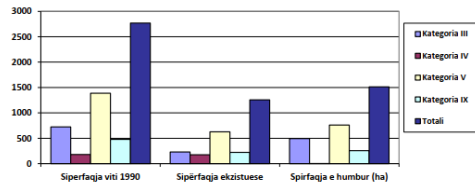
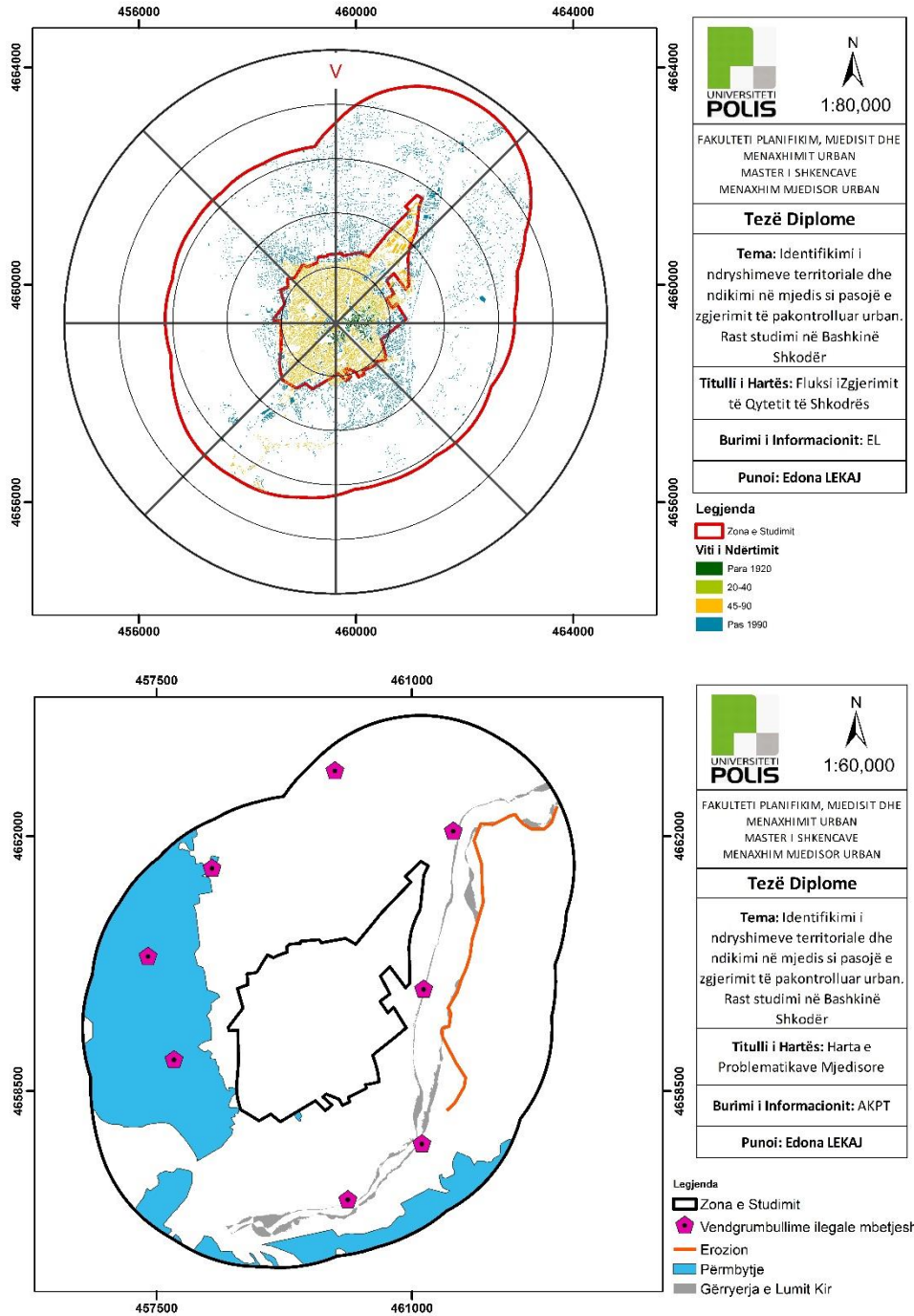


Figura 1. Grafiku i humbjes së tokës bujqësore.



MBROJTJA E MJEDISIT DHE ZHVILLIMI I TURIZMIT TË QËNDRUESHËM NË ZONËN E SHIROKËS, SHKODËR

Student: Enri BAKA

Udhëheqës: Prof. Emeritus. Dr. Sherif LUSHAJ, Dr. Gentjan HYKAJ, Dr. Taulant BINO

Abstrakt

Bashkia Shkodër, e cilësuar si kryeqendra e veriut, karakterizohet nga potenciale të mëdha turistike. Një ndër potencialet kryesore është zona Shirokës ose ndryshe zona e bregut të Liqenit të Shkodrës. Liqeni i Shkodrës, ndodhet në qendër të Bashkisë Shkodër dhe është një ndër ekosistemet më të rëndësishme kombëtare dhe ndërkombëtare. Ai është liqeni më i madh në Gadishullin Ballkanik, përta i përket sipërfaqes ujore, dhe ndodhet në kufi ndërmjet Malit të Zi dhe Shqipërisë. Liqeni i Shkodrës dhe rrethinat e tij janë shpallur Rezervat Natyror i Menaxhuar si dhe zonë Ramsar.

Turizmi është identifikuar si sektor kryesor i zhvillimit ekonomik për shumicën e zonave të bregut të Liqenit të Shkodrës, prandaj mbrojtja e bukurive natyrore dhe kulturore të zonës si një destinacion tërheqës turistik, është e nevojshme që të arrihet në një integrim të të dy aspekteve – mbrojtje dhe zhvillim.

Qëllimi i këtij studimi do të jetë: *Identifikimi dhe vlerësimi i problematikave kryesore që prekin Liqenin e Shkodrës dhe rekomandimi i alternativave me qëllim minimizimin e efekteve negative mjedisore në zhvillimin e turizmit të qëndrueshëm.*

Për realizimin e studimit do të përdoren metoda sasore dhe metoda cilësore (të kombinuara).

Është e pritshme që duke e konsideruar planifikimin hapësinor si instrumentin e duhur, ai do të mundësojë realizimin e aspekteve të ndryshme të zhvillimit që duhet të kihet parasysh, si dhe do të sigurojë mbrojtjen e mjedisit, në një kohë që zhvillimi i turizmit duhet të mbështesë dhe të orientohet nga aspekti mbrojtës. Për të bërë zonën më atraktive për turistët kombëtarë dhe ndërkombëtarë si dhe, për të rritur ofertën turistike rekomandohet që të zhvillohen aktivitete të ndryshme aktive dhe pasive në zonën e mbrojtur Shirokës. Ky punim do u shërbejë politikëbërësve dhe vendimmarrësve në nivel lokal dhe kombëtar, sektorit privat, komunitetit lokal, organizatave jo qeveritare dhe të tjera që të gjithë së bashku të punojnë për një zhvillim të qëndrueshëm të turizmit në këtë zonë.

Fjalë kyçe

Mjedis, stakeholder, Shkodra, turizëm i qëndrueshëm, zhvillim

Referenca

- Canter, L. W. (1996). *Environmental Impact Assessment*. McGraw-Hill Series, Boston, USA.
- Dhora, D., Kashta, L., & Hoti, M. (2005). *Liqeni i Shkodrës*. Camaj-Pipaj, Shkodër.
- Goeldner, C. R., & Ritchie, J. B. (2006). *Tourism: Principles, practices, philosophies*. John Wiley & Sons.
- Harrison, D. (1992). *International Tourism in the less developed countries*. Chichester: Wiley. pp. 1–18.
- Marriot, B. B. (1997). *Environmental Impact Assessment: a practical guide*. McGraw-Hill Series, New York, USA.
- Ministry of Spatial Planning and Environment. (2001). *Report on risks and potentials of Skadar/Shkoder/Shkodra Lake*.
- Sadori, L., Giardini, M., Gliozzi, E., Mazzini, I., Sulpizio, R., van Welden, A., & Zanchetta, G. (2015). Vegetation, climate and environmental history of the last 4500 years at Lake Shkodra (Albania/Montenegro). *The Holocene*, 25(3), 435-444.
- Susaj, E. (2016). *Vlerësimi i Ndikimit në Mjedis (VNM). Cikël leksionesh*. Universiteti Polis, 318 p.
- Shallari, S. (2009). *Elementë të Manaxhimit të Mjedisit: Vlerësimi dhe Monitorimi i Efekteve mbi Mjedisin*. Tiranë: Shtëpia Botuese PRINT 2000.
- World Bank. (2008). *PAD - Project Appraisal Document Lake Skadar/Shkoder-Shkoder integrated ecosystem management project*. Washington DC: World Bank and Global Environment Facility (GEF).



Figura 1. Rrjeti hidrografik.



Figura 2. Mbetjet urbane në zonë.

Pohimet	Min	Maksimum	Mesatare	Std. Deviation
Impaktet negative				
Turizmi ndikon në problemet e transportit	1.00	5.00	2.3303	.91343
Turizmi krijon vështirësi nga sezonaliteti	1.00	5.00	2.6239	1.02550
Turizmi degradon ambientin natyror dhe krijon ndotje	1.00	5.00	2.8257	1.16145
Turizmi shkakton inflacion	1.00	5.00	2.8899	1.03940
Turizmi krijon konflikte në shoqërinë pritëse	1.00	5.00	3.2569	1.08358
Turizmi krijon probleme sociale	1.00	5.00	3.3303	1.07199
Turizmi kercënon strukturën e familjes	1.00	5.00	3.4495	1.15057
Turizmi degradon ambientin kulturor	1.00	5.00	3.6330	1.02434
Impaktet pozitive				
Turizmi përmirëson cilësinë e jetës së lidhur me një nivel të lartë të të ardhurave dhe përmirësim të standartit të jetës	1.00	4.00	1.5780	.67073
Turizmi siguron mundësi punësimi për komunitetin	1.00	5.00	1.6147	.85968
Turizmi zhvillon infrastrukturën, e cila ndihmon në stimulimin e tregtisë lokale dhe industrisë	1.00	5.00	1.7982	.94064
Turizmi siguron punësim për artistët, muzikantët etj pasi turistët interesohen për kulturën lokale	1.00	4.00	1.9083	.76426
Turizmi promovon mirëkuptimin ndërkombëtar dhe paqen	1.00	5.00	2.0092	.89748
Turizmi krijon një imazh të favorshëm për destinacionin	1.00	3.00	2.0367	.67941
Turizmi promovon komunitetin	1.00	4.00	2.0826	.65445
Turizmi thyen barrierat e gjuhës, klasore, racore, politike e fetare	1.00	5.00	2.1651	.81096
Turizmi rforcon mbrojtjen e kulturës dhe traditës	1.00	5.00	2.3028	1.06723
Turizmi justifikon mbrojtjen e mjedisit	1.00	2.00	2.4679	2.15410

Figura 3. Qëndrimi i banorëve ndaj impakteve pozitive/negative të turizmit.

PËRFITIMET DHE SFIDAT E ZHVILLIMIT TË NJË STRUKTURE AKOMODUESE EKOLOGJIKE NË BASHKINË BERAT

Studente: Fjoresilda HATELLARI

Udhëheqës: Dr. Gentjan HYKAJ

Abstrakt

Tema që kemi zgjedhur për studim ka si qëllim që të studiohen vlerat, zhvillimet, mundësitë, problematikat e ndryshme dhe përmirësimet që mund të bëjmë në lidhje me "ekoturizmin" si një lloj i veçantë i turizmit. Studimi përqendrohet në zonën e Beratit, i cili konsiston në qëndrueshmërinë e burimeve natyrore të tokës dhe ruajtjen e mjedisit, duke u mbështetur gjithashtu zhvillimin ekonomik të njerëzve vendas, duke mbrojtur integritetin e tyre shoqëror dhe kulturor.

Objektivi i studimit është të studiojmë dhe të vlerësojmë përfitimet dhe problemet që dalin nga ekoturizmi, në veçanti në aspektin e ruajtjes dhe mbrojtjes së mjedisit, trashëgiminë natyrore dhe kulturore. Njohja me natyrën me qëllim për të kuptuar historinë natyrore të mjedisit dhe kulturën, duke u kujdesur që të mos ndryshojë mënyrën sesi është ndërtuar ekosistemi, duke krijuar mundësi ekonomike që e bëjnë ruajtjen e burimeve natyrore të dobishme për njerëzit

Metodologjia e përdorur në këtë studim është bazuar në intervista, studime, analiza, sondazhe, kërkime shkencore, statistika dhe pyetësorë.

Synimi është të përfitojnë banorët vendas të këtyre zonave që e ushtrojnë si një formë tjetër turizmi, ku përveç risisë, bukurisë, argëtimit, natyrës apo një ambjenti të pastër dhe të mbrojtur, duke vënë në pah problematikat dhe mangësitë e mundshme duke i përmirësuar ato nëpërmjet diskutimeve dhe rekomandimeve, eksperiencave dhe duke bërë që të zhvillohet akoma dhe më shumë kjo lloj forme e turizmit në plane afatgjata në zonën e Beratit.

Rezultatet e studimit mund të ndihmojnë në adoptimin e teknologjive të reja që rrisin efikasitetin energjetike dhe reduktojnë ndikimin mjedisor, si panele diellore, sistemet e kapjes dhe ripërdorimit të ujit, dhe izolimet termike. Studimi rekomandon praktika të qëndrueshme dhe ekologjike për ndërtimin dhe menaxhimin e strukturave akomoduese, si përdorimi i materialeve të ndërtimit ekologjik, menaxhimi i energjisë dhe ujit, dhe sistemet e riciklimit të mbetjeve.

Fjalë kyçe

Ekoturizëm, guest-house, ekologji

Referenca

- Amalka, M. (2018). *Zhvillimi i Turizmit*. Marrë nga <https://marinelamalka.wordpress.com/>
- Gërxhani, K. (2019-2023). *Vlerësimi i Strategjisë Kombëtare për Zhvillimin e Qëndrueshëm të Turizmit në Shqipëri*. Marrë nga <https://www.co-plan.org/wp-content/uploads/2022/04/Vleresimi-i-Strategjise-se-Turizmit-2019-2023-ne-lidhje-me-DMO.pdf>
- Hall, M., & McArthur, S. (1996). *The Human Dimension of Heritage Management: Different Values, Different Interests, Different Issues*, fq. 2-21. (cituar në Duhil, K., *Sustainable World Heritage Site Management: Between Interpretation, Conservation and Visitor Management – Case Study of Bamberg*, Master Thesis, 2005, fq. 8)
- INSTAT. (2018). *Zhvillimi i turizmit në Shqipëri*. Marrë nga file:///C:/Users/User/Downloads/turizem-ne-familje-2022_.pdf
- Klosi, B. (2019-2023). *Strategjia Kombëtare për zhvillimin e qëndrueshëm të turizmit*, fq. 8. Marrë nga <https://turizmi.gov.al/wp-content/uploads/2019/06/Strategjia-Komb%C3%ABtare-e-Turizmit-2019-2023.pdf>
- Kumbaro, M. (2022). *Turizmi në një vështrim – Ministria e Mjedisit dhe Turizmit*. Marrë nga <https://metealb.com/turizmi-ne-nje-veshtrim/>
- Leka, K. (2017). *Koordinatorë Qendra "Grupimi Ekolëvizja" UNESCO-Turizëm i qëndrueshëm*. Marrë nga <https://ecimalbania.wordpress.com/2017/08/28/ekoturizmi-forma-me-e-re-dhe-me-efikase-e-turizmit-sot-ne-bote/>
- Ministria e Zhvillimit Urban dhe Turizmit. (2014). *Draft - strategjia e Zhvillimit të Turizmit në Shqipëri 2014-2020*.
- Shala, F. (2020). *Ekoturizmi në Kosovë*. Marrë nga <https://www.botasot.info/aktuale-lajme/1296825/ferat-shala-tregon-arsyet-pse-duhet-mbeshtetur-ekoturizmi-ne-kosove/>



Figura 1. Foto marrë nga Agroturizëm "Kodra e Gjëlber".



Figura 2. Foto e marrë nga Agroturizëm Alpeta.

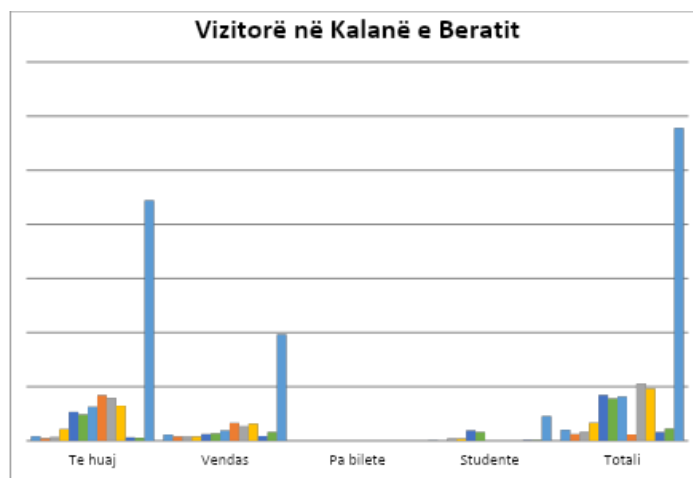


Figura 3. Numri i vizitorëve sipas numrit të biletave të shitura në Kalanë e Beratit.

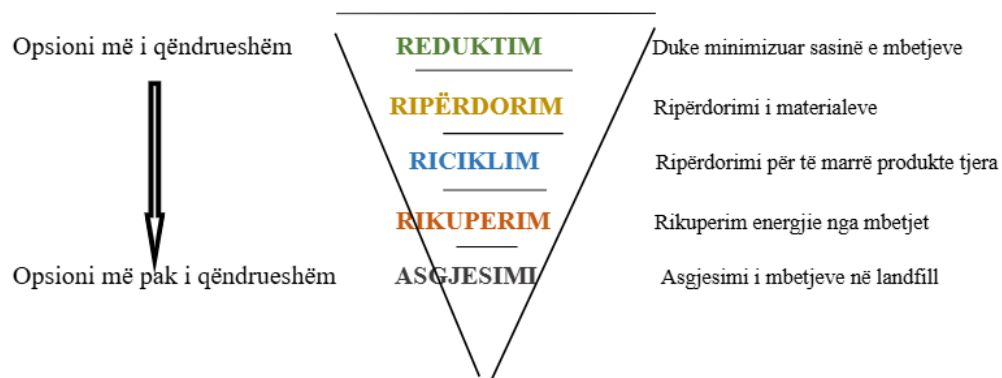


Figura 4. Hierarkia e menaxhimit të mbetjeve.

NDIKIMI I BAKRIT NGA UJËRAT SIPËRFAQËSORË NË UJËRAT NËNTOKËSORË NË LUMIN MAT

Student: Indrit HIMA

Udhëheqës: Dr. Kledja CANAJ

Abstrakt

Ky studim shqyrton ndikimin e ndotjes nga mineralet e bakrit në ujërat sipërfaqësorë dhe nëntokësorë në rajonin e lumit Mat në Shqipëri. Aktivitetet minerare që përfshijnë nxjerrjen, pasurimin dhe shkrirjen e mineralit të bakrit kanë kontribuar në ndotjen e ujërave sipërfaqësorë dhe të nëntokësorë përmes shkarkimeve të materialeve sterile dhe ujërave të ndotur. Këto shkarkime përmbajnë përqendrime të larta të acideve dhe metaleve të rënda, të cilat kalojnë nga sipërfaqja në ujërat nëntokësorë duke ndikuar në cilësinë e ujit dhe ekosistemet përkatëse.

Në këtë studim janë grumbulluar dhe analizuar mostra uji nga lumin Mat dhe nga përrrenjtë përreth për të vlerësuar ndikimin e ndotjes. Rezultatet tregojnë se ujërat sipërfaqësorë janë ndotur me përqendrime të larta të elementeve të dëmshëm, të tilla si Cu, Fe, Pb, dhe acidet si H₂SO₄ dhe CuSO₄, që rezultojnë nga proceset minerare. Këto përbërës kalojnë më pas në ujërat nëntokësorë, duke shkaktuar ndryshime në përbërjen kimike dhe cilësinë e tyre.

Studimi gjithashtu shqyrton pasojat e ndotjes në ekosistemet dhe përdorimet e ujërave, duke përfshirë ndotjen e burimeve të ujit për vaditje, përdorim nga bagëtitë dhe ndikimin në sistemet akuatike. Si përfundim, kërkohet ndërhyrje urgjente për të menaxhuar ndotjen dhe për të rehabilituar zonat e prekura. Propozohen masa të tilla si trajtimi i ujërave, stabilizimi i materialeve sterile dhe rehabilitimi i sipërfaqeve të dëmtuara për të rikthyer cilësinë e ujërave dhe për të mbrojtur ambientin përreth.

Fjalë kyçe

Ndotje minerare, bakri, ujëra sipërfaqësorë, ujëra nëntokësorë, rehabilitim mjedisor

Referenca

- Aleksi, V. (1972). *Report on geology and estimation of reserves of Thirra deposit, including remained reserves of 1.01.1972*. (Albanian edition).
- Babaramo, I. (1963). *Geological report on results of work at mineralized prospects of Çam, Petkaj, Vau Spas, Miruni and Shpati i Sukës*. (Material pune, Albanian edition). Kukës.
- Bajo, I., & Konomi, N. (1967). *Geological report on results of prospect and exploration work in Thirra deposit, including estimation of reserves of 1.01.1967*. (Albanian edition).
- Bytyçi, H. (1983). *Report on estimation of reserves, including remained reserves of 01/01/1983*. (Albanian edition).
- Cannat, M., et al. (1995). Thin crust, ultramafic exposures, and rugged faulting patterns at the Mid-Atlantic Ridge (22–24° N). *Geology*, 23, 49–52.
- Casli, H. (1970). *Preliminary report on study of sample collecting method in Thirra deposit*.
- Çausi, R., Vllaho, J., Çina, A., Gjokuta, D., & Kotmillo, Xh. (1968). *Geology of contact zone between basic and ultrabasic rocks in Helshani area, and relationship of copper sulphide mineralization with it*. Përmbledhje studimesh Nr. 9–10. (Albanian edition).
- Çili, P. (1969). *Structure and general development of lower structural stage of Mirdita area*. Buletin i U.S.H.T., seria shkencat e natyrës Nr. 3. (Albanian edition).
- Çina, A. (1977). *Paragenetic mineral associations of veined hydrothermal ores (Mirdita area)*. I U.T., Katedra Mineralogji-Petrografi. (Albanian edition).
- Daja, E., Avxhija, A., & Muçko, S. (1965). *Report on results of electrometric works, carried out in 1964, in Kukës, Mirdita and Puka areas*. (Albanian edition).

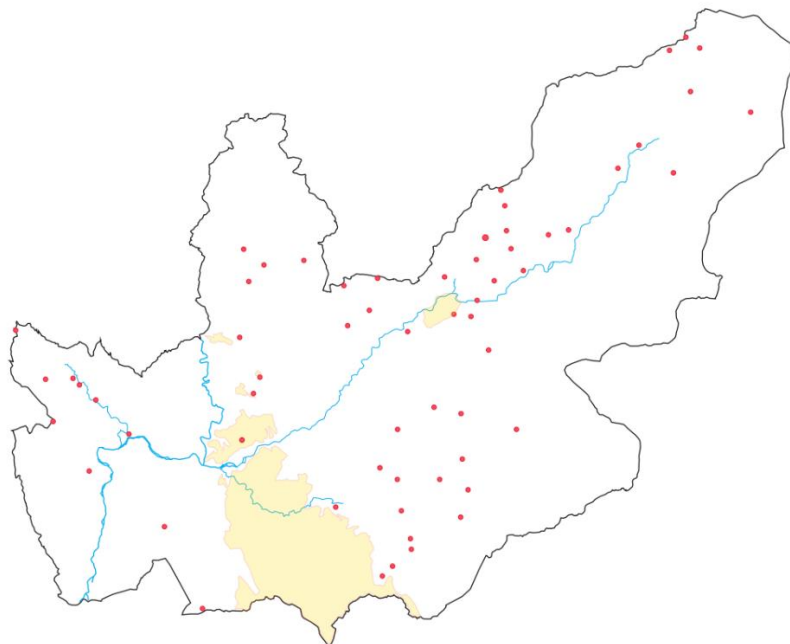


Figura 1. Harta e identifikimit të pikave të nxjerrjes dhe përpunimit të mineralit të bakrit.

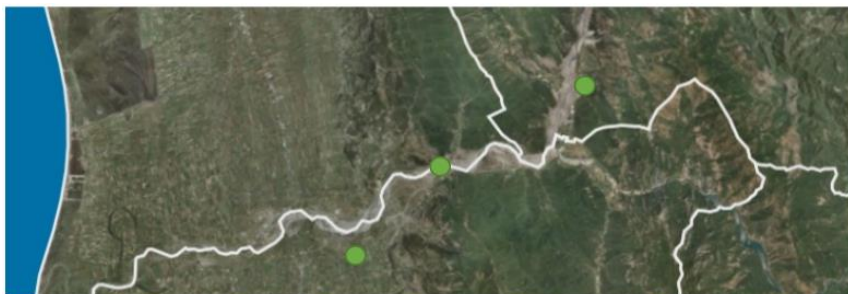


Figura 2. Harta e vendeve të marrjes së kampionëve që do dërgohen për analizim për ujërat sipërfaqësorë dhe nëntokësorë të basenit të lumit Mat.



Figura 3. Punimet në vendshpim për marrjen e kampionit të ujërave nëntokësorë në zonën e Rubikut.

Nr	Parametri	Njësia	Vlerat lejura	Vlera e matur	Metoda Referuese	Standardi Referues
1	*Matja e pH	-	6-9	8.20	Potenciometri (me pH-metër) P.LMUP_SOP-pH	EN ISO 10523: 2012
2	*SS(Lëndët ngurta Pezull)	mg/l	50	1.6	Filtrim, Gravimetri P.LMUP_SOP-(SS+TDS)	APHA:2017, 2540 Sec.C,B
3	Cu	mg/l	0.5	2.21	Testkite-photometerri	114767/1
4	Pb	mg/l	0.2	3.78	Testkite-photometerri	109717/1
5	Ni	mg/l	0.5	2.91	Testkite-photometerri	114785/1
6	Cr	mg/l	0.1	0.62	Testkite-photometerri	114758/2
7	Fe	mg/l	3.5	1.45	Testkite-photometerri	114761/2

Figura 4. Rezultatet e analizave për kampionin e marrë në burim-shpimin në zonën e Rubikut.

PARANDALIMI I NDOTJES SË AJRIT NGA FLOTA E AUTOMJETEVE TË FIRMËS "AVIS"

Student: Raimond HAXHIA

Udhëheqës: Prof. Emeritus. Dr. Sherif LUSHAJ

Abstrakt

Ky punim përqendrohet në shqyrtimin e ndotjes së ajrit në Tiranë dhe shqyrton mundësitë për zbutjen e këtij problemi përmes implementimit të makinave elektrike në kompanitë e makinave me qira, saktësisht në kompaninë AVIS Car Rental. Ndotja e ajrit është një problem në rritje në shumë qytete të mëdha, dhe Tirana nuk është përjashtim. Në këtë kontekst, ndotësit kryesorë përfshijnë emetimet nga transporti, ndërtimi, dhe aktivitete të tjera industriale. Ky studim ka për qëllim të analizojë ndikimin specifik të automjeteve në ndotjen e ajrit dhe të shqyrtojë efektivitetin e makinave elektrike si një zgjidhje për të përmirësuar cilësinë e ajrit në qytet.

Për të mbledhur të dhënat e nevojshme, janë kryer matje të detajuara të përbërësve të ndotjes në terren, përfshirë oksidin e azotit (NO₂), dioksidin e karbonit (CO₂), dhe grimcat e pluhurit (PM₁₀ dhe PM_{2.5}). Në përpjekje për të kuptuar më mirë ndikimin e këtyre ndotësve dhe për të identifikuar zgjidhje efektive, ky punim shqyrton potencialin e makinave elektrike për të ulur ndotjen e ajrit. Ky studim vlerëson se si integrimi i makinave elektrike në flotat e kompanive të makinave me qira mund të ndihmojë në reduktimin e ndotjes dhe përmirësimin e cilësisë së ajrit në Tiranë, duke marrë për bazë edhe shembujt nga vende të ndryshme të Evropës të cilat tashmë i kanë implementuar këto politika.

Analiza e të dhënave sugjeron se zëvendësimi i një pjesë të automjeteve tradicionale me makinat elektrike mund të ketë një ndikim të rëndësishëm në uljen e nivelit të ndotjes në qytet. Përdorimi i makinave elektrike mund të reduktojë ndjeshëm emetimet e CO₂ dhe NO₂, duke kontribuar kështu në përmirësimin e cilësisë së ajrit dhe ndihmuar në krijimin e një ambienti më të shëndetshëm për qytetarët. Në përfundim, ky studim ofron rekomandime për politikën dhe strategjitë që mund të ndihmojnë në promovimin e përdorimit të makinave elektrike dhe në zbatimin e këtyre ndryshimeve për të arritur një qytet më të pastër dhe më të qëndrueshëm.

Fjalë kyçe

Ndotja e ajrit, makina elektrike, transport i qëndrueshëm, cilësia e ajrit, Tirana

Referenca

- AVIS Car Rental. (2023). *AVIS Corporate Profile*. Retrieved November 30, 2023, from <https://www.avis.com/en/about-avis/company-information/corporate-facts>
- Britannica, T. Editors of Encyclopaedia. (2024). *Carbon Dioxide*. Retrieved from <https://www.britannica.com/science/carbon-dioxide>
- Co-Plan, Institute for Habitat Development. (2021). *Mushkëri të gjelbërta për qytetet tona*. Retrieved January 20, 2024, from <https://www.co-plan.org/wp-content/uploads/2022/02/GREEN-LUNGS-BULLETIN-2021.pdf>
- European Parliament. (1998). *Directive 98/69/EC of the European Parliament and of the Council of 13 October 1998 relating to measures to be taken against air pollution by emissions from motor vehicles and amending Council Directive 70/220/EEC*. Retrieved from <https://eur-lex.europa.eu/LexUriServ/LexUriServ.do?uri=CONSLEG:1998L0069:19981228:EN:PDF>
- Hoxha, I. (2024). Ndotja e ajrit në Tiranë është më e lartë se 10 vite më parë. Retrieved February 17, 2024, from <https://faktoje.al/ndotja-e-ajrit-ne-tirane-eshte-me-larte-se-10-vite-me-pare/>
- INSTAT. (2023). *Statistikat e Transportit Rrugor*. Retrieved from https://www.instat.gov.al/media/12719/statistikat-e-transportit_tr-iii-t%C3%AB_2023-rrugor%C3%AB.pdf
- IQAir. (2023). *World Air Quality Report*. Retrieved February 17, 2024, from https://www.iqair.com/dl/2023_World_Air_Quality_Report.pdf
- Ministria e Turizmit dhe Mjedisit. (n.d.). *Cilesia e Ajrit*. Retrieved January 10, 2024, from <https://turizmi.gov.al/cilesia-e-ajrit/>



Figura 1. Zona e marrë në studim – Koncensionari i Opelit.

Nr	Lloji i mjeteve	Numri i mjeteve që përdorin naftë	Numri i mjeteve që përdorin benzinë	Numri i mjeteve që përdorin gas	Numri i mjeteve hibride	Numri i mjeteve elektrike
1	Vetura	154	88	-	20	25
2	Furgona	21	-	-	-	-
3	Autobusa	12	-	-	-	-
4	Minibusa	28	-	-	-	-

Figura 2. Klasifikimi i flotës së automjeteve të firmës AVIS.

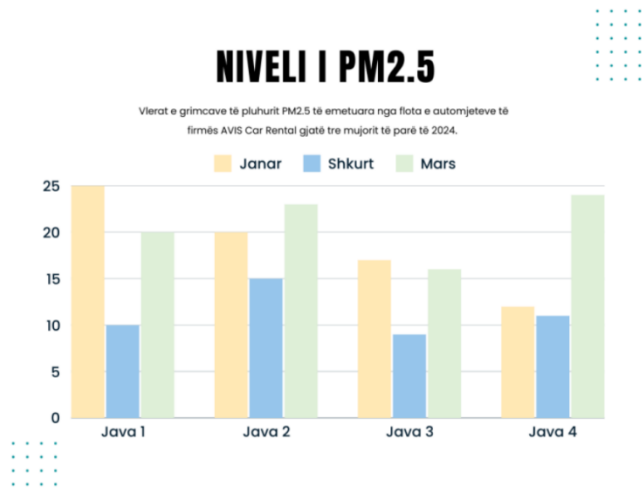


Figura 3. Vlerat e grimcave të pluhurit PM2.5 të emetuara nga flota e automjeteve të firmës AVIS Car Rental gjatë tre mujorit të parë të 2024.

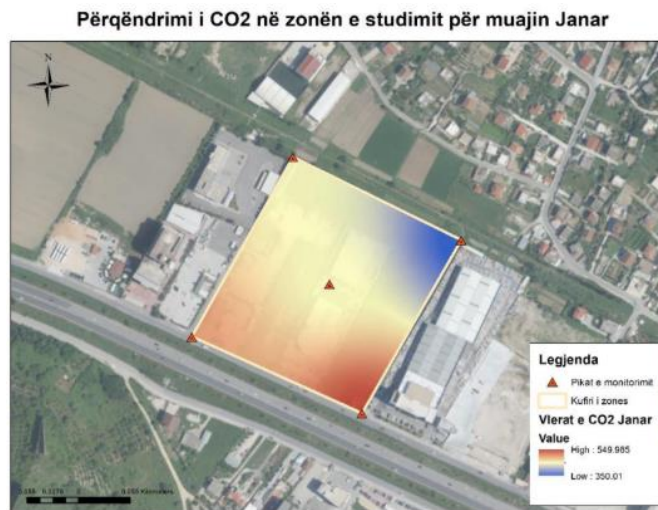


Figura 4. Përqindja e CO₂ në zonën në studim për muajin Janar.

MENAXHIMI I MBETURINAVE TË PLASTIKËS DHE IMPAKTI I TYRE NË EKOSISTEMET UJORE NË VLORË

Studente: Sara GJYLBEGU

Udhëheqës: Dr. Gentjan HYKAJ

Abstrakt

Menaxhimi i mbeturinave të plastikës dhe impakti i tyre në ekosistemet ujore është një sfidë e madhe mjedisore në ditët e sotme. Qyteti i Vlorës, një prej qyteteve bregdetare në jug të Shqipërisë, has sfida të shumta lidhur me menaxhimin e mbetjeve të plastikës si dhe ndikimin e tyre në ekosistemet e tij ujore. Në këtë studim, analizojmë situatën aktuale të mbeturinave të plastikës në qytetin e Vlorës, duke përfshirë historikun e menaxhimit të tyre, rreziqet për ekosistemet ujore, politikat dhe strategjitë ekzistuese, si dhe rekomandimet për përmirësime në politikat dhe praktikat e menaxhimit.

Nëpërmjet një analize të thellë të ndikimit të mbeturinave të plastikës në ekosistemet ujore të qytetit të Vlorës, identifikojmë rreziqet për faunën dhe florën e ujrave, si dhe shqyrtojmë politikat dhe ligjet aktuale që rregullojnë menaxhimin e mbeturinave të plastikës në qytet. Gjithashtu, propozojmë rekomandime për të adresuar sfidat ekzistuese dhe përmirësime për efektivitetin e politikave dhe praktikave në menaxhimin e mbetjeve të plastikës në Vlorë.

Në përfundim, studimi ynë sjell në konkluzionin se një përmirësim i menaxhimit të mbeturinave të plastikës është i domosdoshëm për ruajtjen e ekosistemit ujor të qytetit të Vlorës dhe për të siguruar mjedisin qëndrueshmërinë. Këto rekomandime të shprehura, mund të sigurojnë arritjen e këtij qëllimi duke adresuar sfidat aktuale dhe duke promovuar një menaxhim të përgjegjshëm të mbeturinave të plastikës në nivel lokal.

Fjalë kyçe

Mbeturinat plastike, menaxhim i mbeturinave, ekosistemet ujore, Vlorë, qëndrueshmëri mjedisore

Referenca

- Derraik, J. G. B. (2002). The pollution of the marine environment by plastic debris: A review. *Marine Pollution Bulletin*, 44(9), 842–852. [https://doi.org/10.1016/S0025-326X\(02\)00220-5](https://doi.org/10.1016/S0025-326X(02)00220-5)
- Hopewell, J., Dvorak, R., & Kosior, E. (2009). Plastics recycling: Challenges and opportunities. *Philosophical Transactions of the Royal Society B: Biological Sciences*, 364(1526), 2115–2126. <https://doi.org/10.1098/rstb.2008.0311>
- Knight, G. (2012). *Plastic Pollution*. Capstone. ISBN 978-1432960391
- Cookson, C., & Hook, L. (2019, December 31). Millions of pieces of plastic waste found on remote island chain. *Financial Times*.
- Colette, W., & Nichols, W. J. (2010, March 3). Editorial: Plastic pollution: An ocean emergency.
- United Nations Environment Programme (UNEP). (2015). *Biodegradable plastics and marine litter: Misconceptions, concerns and impacts on marine environments*. Nairobi: UNEP.
- The Guardian. (2017, June 28). A million bottles a minute: World's plastic binge 'as dangerous as climate change'.
- NPR. (2017, September 19). Guess what's showing up in our shellfish? One word: Plastics.
- The Guardian. (2019, March 6). Microplastic pollution revealed 'absolutely everywhere' by new research.
- The Guardian. (2019, September 4). After bronze and iron, welcome to the plastic age, say scientists.



Figura.3. Ndërmarrja e Menaxhimit të Integruar të Mbetjeve, Vlorë.

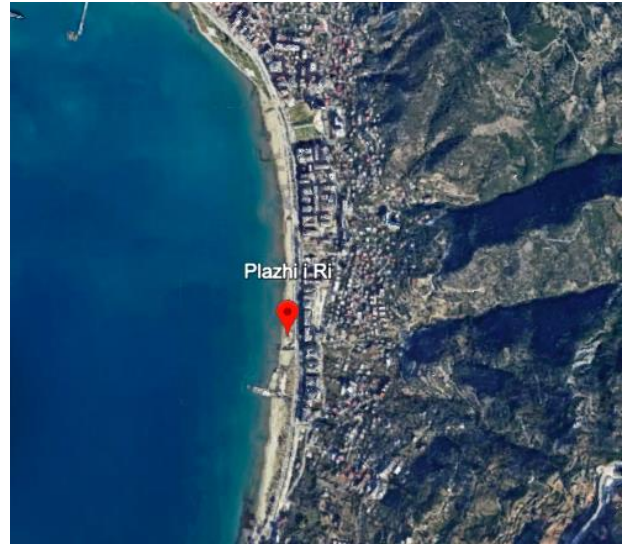


Figura 2. Plazhi i Ri, Vlorë.

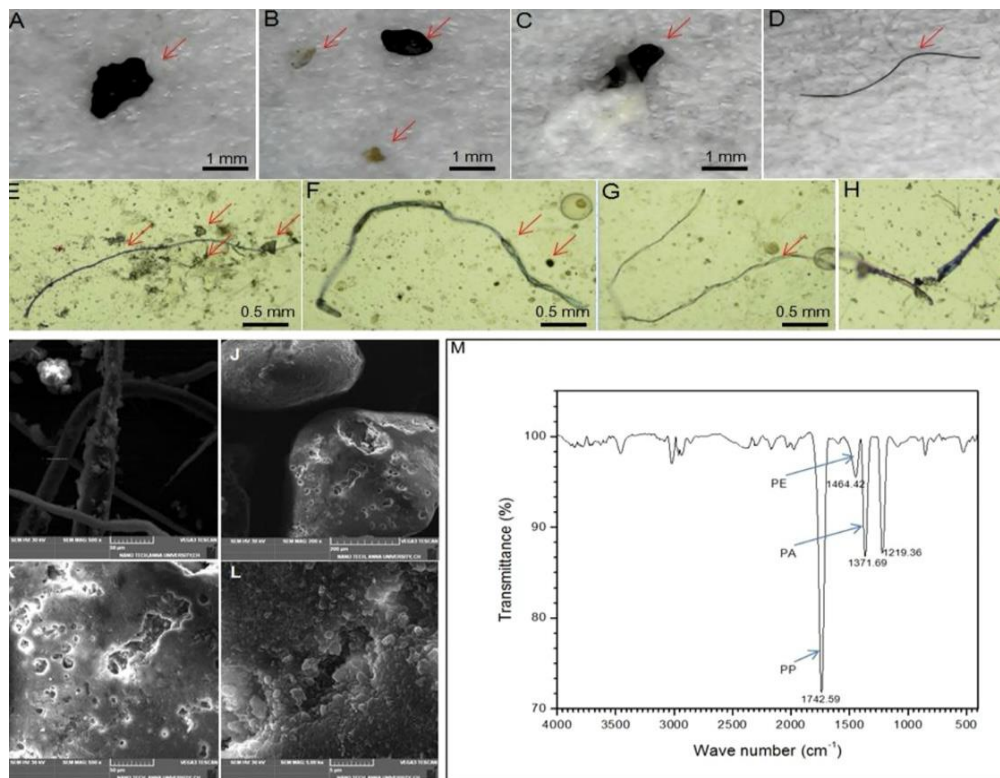


Figura 3. Fibrat e gjëllitura, që gjenden në stomak dhe në zorrët e katër llojeve të peshqve: (a) peshq me njolla të vogla (*Scyliorhinus canicula*), (b) zagar me yje (*Mustelus asterias*), (c) peshku me gjemba (*Squalus acanthias*) dhe (d) peshkaqen (*Scyliorhinus stellaris*).

NDIKIMI I PLATFORMAVE LUNDRUESE NË LAGUNËN KUNE-VAIN NË FUNKSION TË RITJES SË REZILIENCËS DHE QËNDRUESHMËRISË NDAJ NDRYSHIMEVE KLIMATIKE

Studente: Silvja PIROLI

Udhëheqës: Dr. Gentjan HYKAJ

Abstrakt

Ky punim diplome trajton ndikimin e platformave lundruese në lagunën Kune-Vain, me qëllim të rritjes së reziliencës dhe qëndrueshmërisë së saj ndaj ndryshimeve klimatike. Laguna Kune-Vain, një nga ekosistemet më të rëndësishme në Shqipëri, përballlet me sfida të shumta për shkak të ndryshimeve klimatike dhe aktivitetit njerëzor. Ngrohja globale, rritja e nivelit të detit dhe ndotja janë disa nga faktorët që po e kërcënojnë këtë ekosistem delikat. Punimi analizon mënyrën se si platformat lundruese, një teknologji e re dhe inovative, mund të kontribuojnë në përmirësimin e qëndrueshmërisë së lagunës dhe mbrojtjen e biodiversitetit të saj.

Në pjesën e parë të studimit, paraqitet një pasqyrë e përgjithshme e lagunës Kune-Vain, rëndësia e saj ekologjike dhe sfidat kryesore me të cilat përballlet. Pas kësaj, rishikohet literatura shkencore lidhur me ndryshimet klimatike dhe ndikimin e tyre në lagunat bregdetare, duke u ndalur në mënyrë të veçantë te efektet e rritjes së nivelit të detit dhe intensifikimit të kushteve meteorologjike. Në këtë kontekst, platformat lundruese paraqiten si një zgjidhje potenciale për të përballuar këto sfida.

Punimi vazhdon me një analizë të teknologjive të përdorura në platformat lundruese dhe funksionalitetit të tyre, duke përfshirë rastet e suksesshme të implementimit në laguna të tjera bregdetare. Në këtë kuadër, diskutohet edhe rasti specifik i lagunës Kune-Vain, duke u mbështetur në studime të mëparshme dhe të dhëna të mbledhura gjatë vizitave në terren.

Pjesa qëndrore e punimit përqendrohet në metodologjinë e përdorur për të vlerësuar ndikimet ambientale të platformave lundruese, përfshirë këtu përdorimin e modeleve dhe simulimeve për të parashikuar ndikimet e ndryshimeve klimatike në ekosistemin e lagunës. Në këtë kuadër, analizohen edhe efektet pozitive dhe negative të platformave lundruese në biodiversitetin dhe strukturën ekologjike të lagunës Kune-Vain.

Në përfundim, punimi përmbledh gjetjet kryesore dhe jep rekomandime për politikën dhe menaxhimin e lagunës, duke sugjeruar gjithashtu projekte të reja për implementimin e platformave lundruese që mund të ndihmojnë në ruajtjen e ekosistemit dhe rritjen e qëndrueshmërisë së tij ndaj sfidave klimatike. Ky studim synon të kontribuojë në përpjekjet për mbrojtjen e lagunave bregdetare dhe në promovimin e zgjidhjeve inovative për një mjedis më të qëndrueshëm.

Fjalë kyçe

Platforma lundruese, rezilienca, qëndrueshmëria, ndryshimet klimatike, biodiversiteti, vlerësimi i ndikimeve mjedisore, lagunat bregdetare, zgjidhje inovative, mbrojtja e ekosistemit

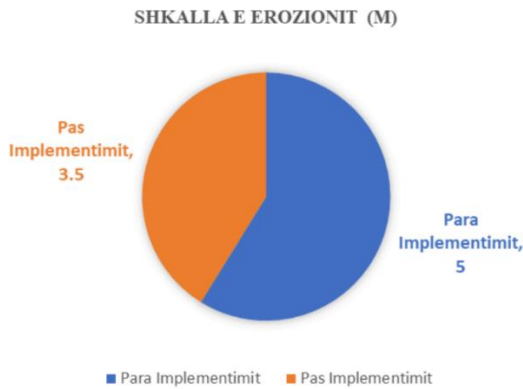


Figura 1. Shkalla e erozionit të bregut para dhe pas implementimit të platformave lundruese.

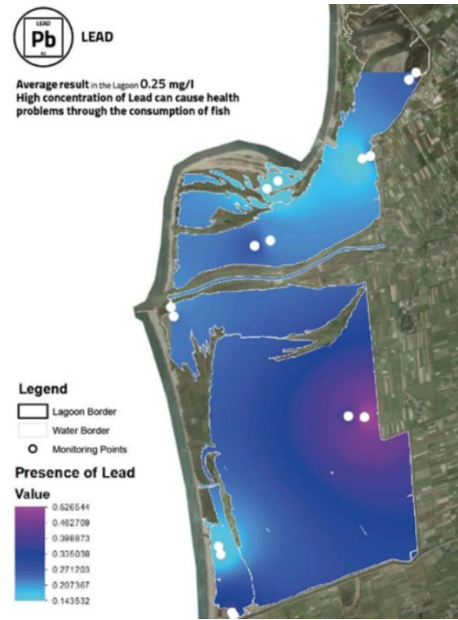
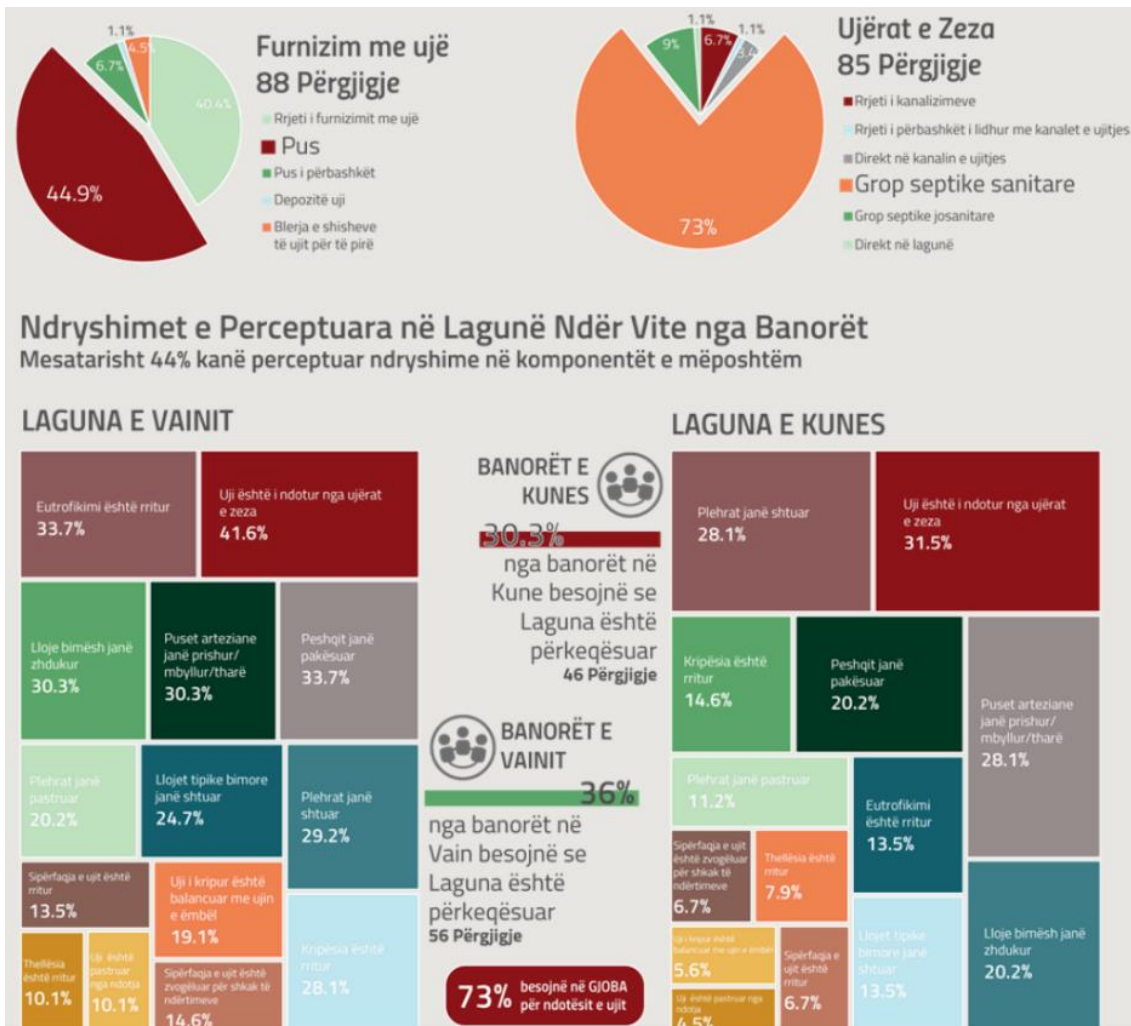


Figura 2. Tregues të ujërave të ndotura – plumbi.



NDIKIMET MJEDISORE NGA ZGJERIMI I SEGMENTIT RRUGOR DALJE ELBASAN-PRRENJAS-QAFË THANË

Studente: Xhoesa KOLA

Udhëheqës: Dr. Gentjan HYKAJ

Abstrakt

Ky studim shqyrton ndikimet mjedisore të zgjerimit të segmentit rrugor Elbasan-Prrenjas-Qafë Thanë, një pjesë e rëndësishme e korridorit që lidh Shqipërinë me Maqedoninë e Veriut dhe vendet e tjera të Ballkanit. Duke pasur parasysh rëndësinë ekonomike dhe sociale të këtij segmenti, zgjerimi i tij paraqet sfida të ndjeshme për ruajtjen e mjedisit. Studimi përqendrohet në identifikimin dhe analizën e ndikimeve kryesore mjedisore, përfshirë humbjen e habitateve natyrore, ndotjen e ajrit dhe ujit, dhe ndryshimet në strukturën e tokës. Përmes monitorimit të indikatorëve mjedisorë dhe përdorimit të metodave shkencore, ky punim propozon masa për zbutjen e ndikimeve negative dhe përmirësimin e politikave mjedisore ekzistuese. Rezultatet tregojnë se, megjithëse zgjerimi i rrugës mund të përmirësojë qarkullimin dhe zhvillimin ekonomik, është e domosdoshme të merren masa mbrojtëse për të siguruar një zhvillim të qëndrueshëm. Në përfundim, studimi sugjeron strategji afatgjata për monitorimin e ndikimeve mjedisore dhe integrimin e praktikave të qëndrueshme në projektet e ardhshme infrastrukturore.

Fjalë kyçe

Ndikime mjedisore, zgjerimi i rrugës, indikatorë mjedisorë, habitate natyrore, ndotja e ajrit dhe ujit, struktura e tokës, zhvillim i qëndrueshëm, strategji afatgjata

Referenca

- Agjencia Europiane e Mjedisit (EEA). (2020). *Transport and environment report: Road expansion and its environmental impacts*. Luxembourg: EEA.
- Banka Botërore. (2021). *Environmental and social impact assessment for road projects*. Washington, DC: World Bank.
- Hansen, B., & Williams, D. (2019). Mitigating road construction impacts in fragile ecosystems. *Environmental Impact Assessment Review*, 78, 1–12. <https://doi.org/10.1016/j.eiar.2019.04.002>
- Ministria e Infrastrukturës dhe Energjisë, Shqipëri. (2019). *Environmental impact assessment report for the Elbasan-Prrenjas-Qafë Thanë road expansion*.
- Ministria e Turizmit dhe Mjedisit, Shqipëri. (2011). *Ligji Nr. 10431, datë 9.6.2011, "Për Mbrojtjen e Mjedisit"*.
- Ministria e Turizmit dhe Mjedisit, Shqipëri. *Udhëzime dhe Rregullore për Vlerësimin e Ndikimit Mjedisor*.
- Organizata Botërore e Shëndetësisë (OBSH). (2018). *Health and environmental impacts of road traffic: A WHO European regional report*.
- Parlamenti Evropian dhe Këshilli i Bashkimit Evropian. (2014). *Direktiva 2014/52/EU për Vlerësimin e Ndikimit në Mjedis (VNM)*.
- Shum, R., & Zhao, Y. (2018). Monitoring and managing environmental indicators for sustainable road infrastructure. *International Journal of Environmental Research*, 12(3), 147–163. <https://doi.org/10.1016/j.ijer.2018.03.001>
- Smith, J., & Jones, A. (2020). Environmental impact of road expansion projects: A global perspective. *Journal of Environmental Management*, 256, 109894. <https://doi.org/10.1016/j.jenvman.2019.109894>

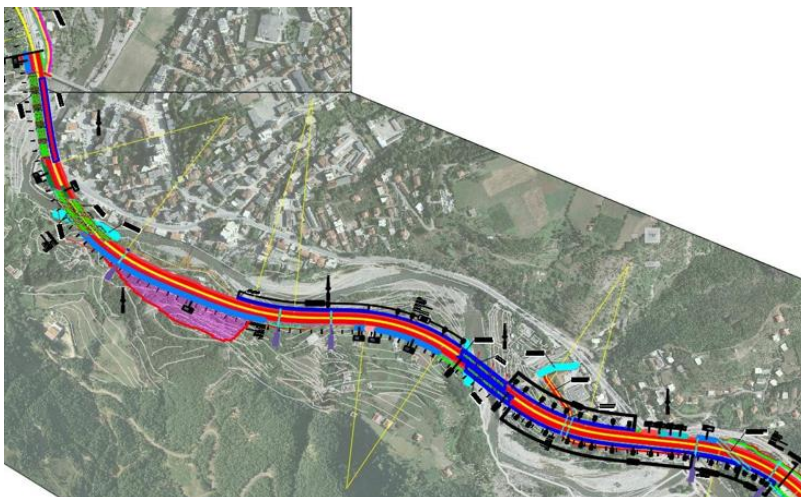


Figura 1. Planimetria e rrugës.



Figura 2. Pamje e zonës lumore në segmentin e marrë në studim.

Tipi i Ndikimit	Vlera Para Ndërtimit	Vlera Pas Ndërtimit	Metoda e Matjes
Erozioni	1%	5%	Monitorimi i erozionit
Ndodja e Ujërave	0.2 mg/L	1.5 mg/L	Analiza laboratorike
Rrëshqitjet e Tokës	0 raste	2 raste	Raportet e terrenit

Figura 3. Ndikimet në tokë dhe burimet ujore.

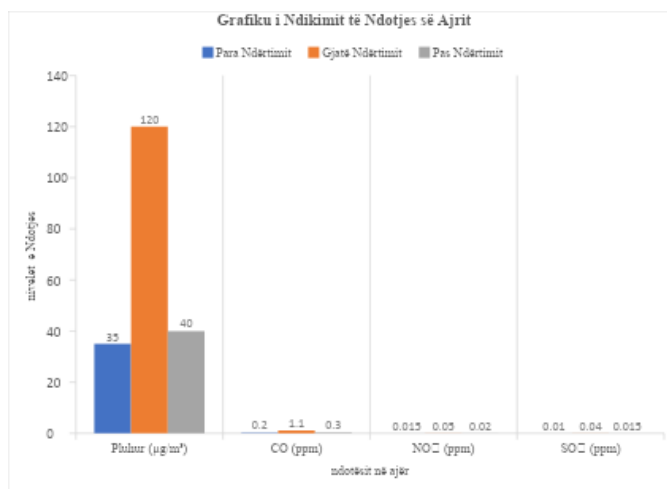


Figura 4. Të dhënat për pluhurin, CO, NO₂, dhe SO₂.

Departamenti i Planifikimit dhe Mjedisit



LIBRI I ABSTRAKTEVE

Tezat e Studentëve

2023-2024

Departamenti i Planifikimit dhe Mjedisit, FPMMU

2023-2024