



LIBRI I ABSTRAKTEVE

Tezat e Studentëve

2022-2023

Departamenti i Planifikimit dhe Mjedisit, FPMMU



UNIVERSIT

Layout & design:

Sindi DOCE

POLIS UNIVERSITY contact:

Rr. Bylis 12, Autostrada Tiranë-Durrës, Km 5, Kashar

Kodi Postar 1051, Kutia Postare 2995

Tiranë, Albania

Tel: +355.(0)4.2407420 / +355.(0)4.2407421

Fax: +355. (0)4.2407422

Mob: +355 (0) 69 40 88 111

Email: contact@universitetipolis.edu.al

Website: www.universitetipolis.edu.al

UNIVERSITETI POLIS

Mirënjohje

Universiteti POLIS është një universitet privat i themeluar në vitin 2006 si një ent spinoff i Co-PLAN / Instituti për Zhvillimin e Habitatit, një organizatë jofitimprurëse e themeluar që nga viti 1995. POLIS përfaqëson një universitet eksperimental, avangard dhe progresiv me fokus kryesor në rritjen e kapacitetit të njeriut në fushat e arkitekturës, urbanistikës, dizajnit të artit, studimeve mjedisore, eficiencës së energjisë dhe inxhinierisë civile. Në vitin 2011 u diplomua brezi i parë i studentëve të POLIS dhe shumica e të diplomuarve u punësuan menjëherë në administratën publike dhe private ose u vetëpunësuan në studiot e tyre private.

Publikimi i prezantuar është një përmbledhje modeste e ideve që vijnë nga Punimet e Tezës Kërkimore të të diplomuarve të Programe Master të Shkencave (programe 2 vjeçare, me kohë të plotë, 120 ECTS) dhe Programe të Integruara Master të Shkencave (programe 5 vjeçare, me kohë të plotë, 300 ECTS).

FPMMU

Fakulteti i Planifikimit, Mjedisit dhe Menaxhimit Urban

Departamenti i Planifikimit dhe Mjedisit

Planifikim dhe Menaxhim Urban

Master i Integruar i Shkencave, 5-vjeçar me kohë të plotë, 300 ECTS

Menaxhim Mjedisor Urban

Master i Shkencave, 2-vjeçar me kohë të plotë ose të pjesshme, 120 ECTS

Prof. Asoc. Dr. Xhimi HYSA

Dekan

Fakulteti i Planifikimit, Mjedisit dhe Menaxhimit Urban

Të nderuar kolegë, studentë dhe miq të Fakultetit,

Botimi i këtij Libri të Abstrakteve përfaqëson një moment të rëndësishëm akademik për Departamentin e Planifikimit dhe Mjedisit dhe për Fakultetin e Planifikimit, Mjedisit dhe Menaxhimit Urban. Kjo përmbledhje është dëshmi e punës kërkimore, përkushtimit dhe pjekurisë profesionale që studentët tanë kanë arritur gjatë ciklit të tyre të studimit.

Temat e trajtuara në këto teza pasqyrojnë qartë sfidat më të rëndësishme urbane dhe mjedisore me të cilat përballlet sot Shqipëria: politikat e strehimit social dhe përfshirja e komuniteteve vulnerabël, transformimi i zonave ish-industriale, zhvillimi policentrik i qyteteve, menaxhimi i periferive, turizmi i qëndrueshëm, si dhe planifikimi i hapësirave publike gjithëpërfshirëse. Këto punime tregojnë se planifikimi urban nuk është thjesht një proces teknik, por një akt social, etik dhe strategjik, që ndikon drejtpërdrejt në cilësinë e jetës së qytetarëve.

Veçanërisht inkurajuese është qasja analitike dhe kritike që studentët kanë adoptuar, duke ndërthurur kornizat teorike bashkëkohore me analiza konkrete të territorit shqiptar. Përdorimi i instrumenteve bashkëkohore si GIS, analiza e politikave publike dhe qasjet e dizajnit rigjenerues dëshmon për një formim të plotë akademik dhe profesional, në përputhje me standardet ndërkombëtare të planifikimit dhe menaxhimit urban.

Si Dekan, ndjej krenari për nivelin e angazhimit dhe seriozitetin që këta të rinj kanë treguar. Ky botim është jo vetëm një përmblyllje e një cikli studimi, por edhe një pikënisje për kontributin e tyre të ardhshëm në zhvillimin e qëndrueshëm të qyteteve dhe territoreve tona.

Falënderoj stafin akademik për udhëheqjen dhe mbështetjen e vazhdueshme, si dhe studentët për përkushtimin dhe pasionin e tyre. Jam i bindur se profesionistët që dalin nga ky fakultet do të jenë aktorë të rëndësishëm në formësimin e qyteteve më të drejta, më funksionale dhe më të qëndrueshme për brezat që vijnë.

PLANIFIKIM DHE MENAXHIM URBAN

Departamenti i Planifikimit dhe Mjedisit

2022-2023

PLANIFIKIM DHE MENAXHIM URBAN 2022-2023

Lista e tezave të studentëve

POLITIKAT E STREHIMIT PËR KOMUNITETIN ROM DHE EGJIPTIAN, BASHKIA TIRANË Adela ZEKA	2
DURRËSI NË TRANZICION: PËRSHTATJA E NJË MODELI POLICENTRIK Anxhela STATHI	5
PERIFERIA, NJË KLASIFIKIM I RI PËR TIRANËN Ema MEÇOLLARI	9
SITË REALIZOHET AKSES I PËRSHTATSHËM NË STREHIM DHE SHËRBIME URBANE PËR PERSONAT ME AFTËSI TË KUFIZUARA. RAST STUDIMOR: BASHKIA DURRËS Jona XHARO	16
RIGJENERIMI URBAN ME FOKUS ZONËN E ISH-KOMBINATIT Rejmona BAHOLLI	18
NDIKIMI I PLANIFIKIMIT TERRITORIAL NË ZHVILLIMIN E TURIZMIT NË BASHKINË VLORË Serda MILE	23
PLANIFIKIMI I HAPËSIRAVE PUBLIKE SI ÇËSHTJE E STREHIMIT DHE PROJEKTIMIT TË HAPËSIRËS PUBLIKE NË QYTET. RASTI: BULEVARDI I RI I TIRANËS Sonja LALA	25
ZONË ME EMETIM TË ULËT DHE TRANSPORTI I QËNDRUESHËM NË TIRANË Xhona MANE	30

POLITIKAT E STREHIMIT PËR KOMUNITETIN ROM DHE EGJIPTIAN, BASHKIA TIRANË

Studente: Adela ZEKA

Udhëheqës: Dr. Godiva RËMBECI, Dr. Kejt DHRAMI, Dr. Ledio ALLKJA, MSc. Sadmira MALAJ

Abstrakt

Ideja e strehimit social, si dhe komponentët e saj aksiologjikë që vijnë nga parimet dhe përmbajtja e programit, duket se janë një frymëzim për adresimin e çështjeve aktuale me krijimin e indeve të strehimit në botën postmoderne. Strategjitë për Strehimin Social gjithmonë kanë kërkuar të gjejnë një ekuilibër midis sfidave sociale, ekonomike dhe politike. Ky ekuilibër specifik mund të arrihet duke zhvilluar zgjidhje që reduktojnë ose heqin "pasigurinë" e ekzistencës së komuniteteve lokale, duke përfshirë potencialin për prodhimin dhe ofrimin e vendeve të punës në kuptimin më të gjerë të angazhimit social. Për të adresuar këtë problem, në vendin tonë është hartuar Strategjia për Strehimin Social të Republikës së Shqipërisë. Është projektuar me parimet udhëzuese për të siguruar një paketë gjithëpërfshirëse strehimi që është lehtësisht e disponueshme, lehtësisht e aksesueshme, e përballeshme financiarisht dhe e përshtatshme. Një nga shqetësimet kryesore në Shqipëri është disponueshmëria e kufizuar e opsioneve të strehimit për individët që nuk kanë mundësi të blejnë një shtëpi në tregun e hapur. Ky shqetësim është veçanërisht i rëndësishëm për grupet e pafavorizuara që aktualisht nuk janë në gjendje të përfitojnë nga programet ekzistuese të strehimit për shkak të karakteristikave të tyre demografike, të cilat përbëjnë një pengesë të qartë për përballeshmërinë financiare dhe përshtatshmërinë e programit. Për këtë arsye ky studim përqëndrohet në analizimin e politikave të strehimit që po aplikohen për komunitetin om dhe Egjiptian në qytetin e Tiranës në përputhje me Strategjinë e Strehimit Social dhe me gjendjen aktuale që ato ndodhen. Në këtë temë trajtohet gjithashtu edhe mënyra se si kjo situatë mund të përmirësohet. Këto komunitete janë zakonisht të vendosura në periferi të qytetit, në lagje të cilat nuk i ofrojnë të gjitha shërbimet e nevojshme për to, duke u përpjekur vazhdimisht të mbijetojnë. Zonat në të cilat ato janë vendosur janë mjaft problematike por edhe situata e individëve është shqetësuese. Këto individë kanë probleme të mëdha në arsim, punësimin, numrin e personave në familje (kundrejt mundësive që ato kanë për ti ushqyer) apo edhe me diskriminimin. Tema synon të studiojë të gjitha këto problematika, të studiojë situatën e komuniteteve. Synohet të jepen zgjidhje të cilat do të jenë në dobi të komuniteteve bazuar në mundësi aktuale ligjore apo alternative.

Fjalë kyçe

Strehim social, programe strehimi, politika strehimi, komuniteti Rom dhe Egjiptian

Referenca

- Abdikeeva, A. (2005, 09). *Roma poverty and the Roma national strategies: The cases of Albania, Greece and Serbia*. Retrieved from <https://www.refworld.org/docid/469cbfd50.html>
- Bashkia Tiranë. (2017). *Raporti përmbledhës plani i zhvillimit të territorit*. Tiranë: Bashkia Tiranë.
- Bashkia Tiranë, & UNDP. (2021). *Plani lokal i strehimit*. Tiranë: Bashkia Tiranë.
- Kontrolli i Lartë i Shtetit. (2019). *Raport auditimi performance: Efektiviteti i programeve sociale*. Tiranë.
- Këshilli i Ministrave. (2020). *VKM Nr.301, datë 15.4.2020: Për normat e strehimit, si dhe kushtet e standardet për banesat sociale me qira që blihen në treg dhe banesat me kosto të ulët*. Tiranë.
- Ligj Nr. 22/2018 për Strehimin Social. (2018, 3 maj). Tiranë: Ministria e Financave dhe Ekonomisë. <https://financa.gov.al/ep-content/uploads/2018/12/ligj-nr.-22-dt.-3.5.2018.pdf>
- Ministria e Financave dhe e Ekonomisë. (2020). *Raport i vlerësimit afatmesëm për strategjinë e strehimit social*. UNDP. <https://www.undp.org/sites/g/files/zskgke326/files/migration/al/raporti-afatmesem-LNB.pdf>
- Ministria e Zhvillimit Urban. (2016, qershor 1). *Strategjia e strehimit social 2016–2025*. Tiranë: Ministria e Zhvillimit Urban. https://infrastruktura.gov.al/wp-content/uploads/2017/10/VKM_nr_405_date_1.06.2016.pdf
- UNDP Albania. (2014, 12 shkurt). *Politikat dhe praktikat e strehimit të romëve në Shqipëri*. UNDP Albania. <https://www.undp.org/albania/publications/politikat-dhe-praktikat-e-strehimit-te-romeve-ne-shqiperi>
- Valença, M. M., & Bonates, M. F. (2010, 2 prill). The trajectory of social housing policy in Brazil: From the National Housing Bank to the Ministry of the Cities. *Habitat International*, 34(1), 1–8. <https://www.sciencedirect.com/science/article/abs/pii/S0197397509000678?via%3Dihub>

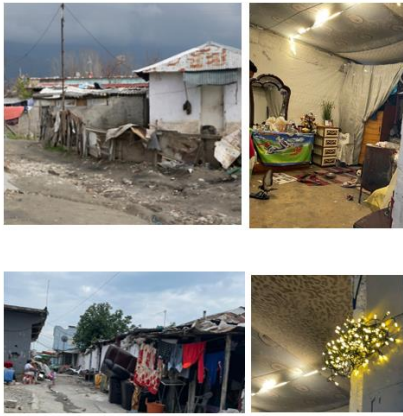


Figura 1. Gjendja e banimeve të komunitetit Rom dhe Egjiptian. *Burimi: Autori.*



Figura 2. Vendndodhja e zonës 1 në studim, Banesat Sociale, Shkozë. *Burimi: Autori.*



Figura 3. Vendndodhja e zonës 2 në studim, Banesat Rome, Shkozë. *Burimi: Autori.*



Figura 4. Vendndodhja e zonës 3, Selitë. *Burimi: Autori.*

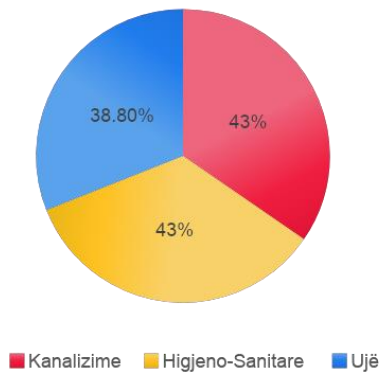


Figura 5. Përqindja e komuniteteve Rome dhe Egjiptiane pa akses në Kanalizime, Ujë dhe Higjeno-Sanitare. Burimi : Bashkia Tiranë, UNDP (2021), punuar nga autori.

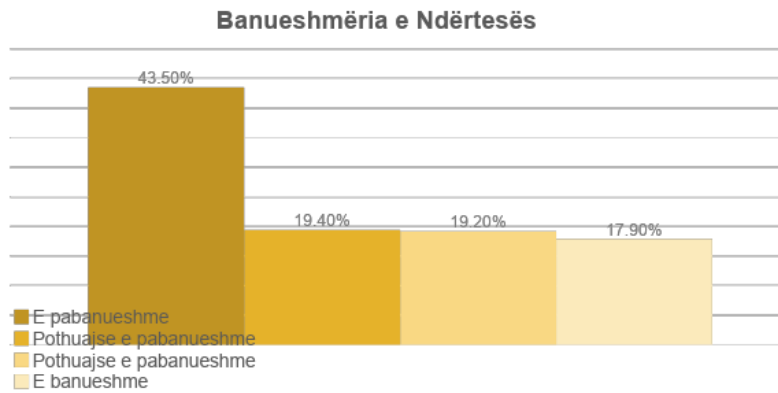


Figura 6. Banueshmëria e ndërtesës. Burimi: Bashkia Tiranë, UNDP (2021), punuar nga autori.

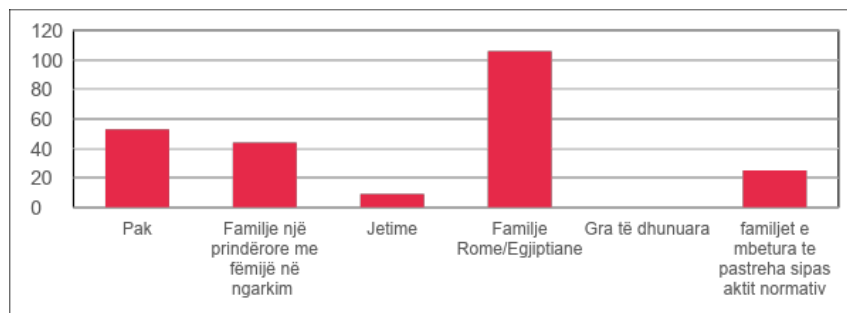


Figura 7. Përfitues të banesave sociale sipas kategorive. Burimi: Bashkia Tiranë, UNDP (2021), punuar nga autori.

DURRËSI NË TRANZICION: PËRSHTATJA E NJË MODELI POLICENTRIK

Studente: Anxhela STATHI

Udhëheqës: Dr. Godiva RËMBECI, Dr. Kejt DHRAMI, Dr. Ledio ALLKJA, MSc. Sadmira MALAJ

Abstrakt

Durrësi, me trashëgiminë e pasur historike, rëndësinë ekonomike dhe vendndodhjen strategjike, paraqet një mundësi unike për zbatimin e një modeli urban policentrik. I parë tradicionalisht si një qytet satelit i kryeqytetit, Tiranës, Durrësi ka potencial të pashfrytëzuar për t'u evoluar në një qendër të pavarur të veprimtarisë ekonomike, sociale dhe kulturore. Ky qytet është ndër qendrat kryesore ekonomike, sociale dhe politike, por të këto veprimtari janë të centralizuara në qendrën e qytetit. Për shkak të këtij faktori, qyteti përballlet me sfida të tilla si pabarazia sociale, pasiguria e papunësisë, ndërtime pa kriter, strehimi i papërshtatshëm dhe vendbanimet informale. Duke u marrë në konsideratë këto faktorë qeveria Shqiptare po bën disa investime të mëdha për të rritur mirëqenien dhe ekonominë e vendit. Nga këto investime janë vënë re ndryshime të mëdha në zona të ndryshme të qytetit të Durrësit.

Ndërsa qytetet në Shqipëri synojnë për zhvillim të qëndrueshëm dhe gjithëpërfshirës, koncepti i urbanizimit policentrik është parë si një strategji e cila mundëson një zgjerim urban të kontrolluar për të përmirësuar cilësinë e jetës. Ky studim eksploron potencialin e qytetit të Durrësit, për të përshtatur një qasje urbane policentrike dhe për të marrë përfitimet e tij të shumta. Këtu do studiohet dhe do të analizohet se si, duke aplikuar një qasje policentrike urbane, mund të nxitet një rritje urbane e decentralizuar nga qendra dhe të lehtësojë problematikat me të cilat përballlet qyteti dhe do analizohet ndikimi i investimeve të reja që po ndodhin aktualisht në zonë dhe si po shpërhapet pëlhura urbane. Një shpërndarje e mirë-planifikuar e aktiviteteve ekonomike, shërbimeve publike dhe infrastrukturës mund të zvogëlojë mbipopullimin, apo fokusimin e popullsisë në një pjesë të qytetit, mund të përmirësojë aksesin dhe jetueshmërinë e përgjithshme të qytetit. Për më tepër, investimi në arsim, kërkim dhe inovacion mund të nxisë zhvillimin e industrive dhe të tërheqë fuqi punëtore të kualifikuara, duke forcuar më tej pozicionin e Durrësit si një qendër urbane në rritje. Durrësi, me trashëgiminë e pasur historike, rëndësinë ekonomike dhe vendndodhjen strategjike, paraqet një mundësi unike për zbatimin e një modeli urban policentrik. I parë tradicionalisht si një qytet satelit i kryeqytetit, Tiranës, Durrësi ka

potencial të pashfrytëzuar për t'u evoluar në një qendër të pavarur të veprimtarisë ekonomike, sociale dhe kulturore.

Fjalë kyçe

Urbanizim policentrik, zhvillim i qëndrueshëm, decentralizim urban, planifikim hapësinor, Durrës

Referenca

- Abozeid, A. S., & AboElatta, T. A. (2021). Polycentric vs monocentric urban structure contribution to national development. *Journal of Engineering and Applied Science*, 68(11).
- Amirtahmasebi, R., Orloff, M., & Wahba, S. (n.d.). *The World Bank: Urban regeneration*. Retrieved from <https://urban-regeneration.worldbank.org/>
- Baker, D., & Booth, A. (1998). *Encyclopedia of applied ethics* (2nd ed.). Elsevier Inc.
- EPA. (2022). *Urbanization*. United States Environmental Protection Agency. Retrieved from <https://www.epa.gov/caddis-vol2/urbanization-overview>
- Ewing, R. (2017). *Planning for polycentric regional development*.
- Harris, C. D., & Ullman, E. (1945). The nature of cities. *The Annals of the American Academy of Political and Social Science*, 242, 7–17.
- INSTAT. (2023). *Popullsia sipas qarku, gjinia, variabla dhe viti*. Retrieved from http://databaza.instat.gov.al/pxweb/sq/DST/START__DE/POPo2/table/tableViewLayout1/
- Kloosterman, R. C., & Musterd, S. (2001). The polycentric urban region: Towards a research agenda. *Urban Studies*, 38, 623–633.
- Le, M. K., Zhu, J., & Nguyen, H. L. (2022). Land redevelopment under ambiguous property rights in transitional Vietnam: A case of spatial transformation in Hanoi city center. *Land Use Policy*.
- Santcovsky, H., & Montiel, J. C. (2015). *Metropolitan strategic reflection*. Àrea Metropolitana de Barcelona. Retrieved from https://www3.amb.cat/repositori/REM/REM_curt%2oENG.pdf

ANALIZA HISTORIKE



PERIUDHA OSMANE

1501-1912

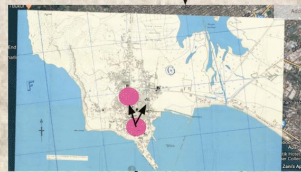
- U ndërtuan monumente të rëndësishme historike si xhami, hamame dhe pazare tipike të kohës
- Lagjet u zhvilluan përreth këtyre ndërtimeve
- Qyteti u zhvillua përtej berthamës historike



PERIUDHA PAS KOMUNIZMIT

1991

- Kalimin nga komunizmi në një ekonomi të orientuar nga tregu
- Autonomi qeverisjes vendore
- Inkurajim i pjesëmarrjes së komunitetit në vendimet e zhvillimit urban.
- Qyteti u zhvillua rreth qendrës historike dhe zonës së industrisë



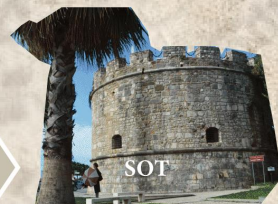
Shek. VII DURRËSI I LASHTË

- Perandoria Romake ndërtoi portin (molin) si vend strategjik për zhvillimin e tregtis dhe ushtrisë.
- Qendra e qytetit u zhvillua rreth portit.



1944 PERIUDHA KOMUNIZMIT

- Planifikimi urban ishte shumë i centralizuar
- Qyteti përjetoi industrializim dhe rritje të të popullsisë
- Ndërtimi i komplekse apartamentesh të stilit komunist, ndërtesa publike dhe projekte infrastrukturore - ode për regjimin komunist



2023

SOT

- Durresë sot përballet me çështje të planifikimit urban tipik për shumë qytete në rritje, duke përfshirë menaxhimin e rritjes së popullsisë, infrastrukturës, ruajtjen e trashëgimisë historike dhe kulturore dhe promovimin e zhvillimit të qëndrueshëm.

SHEK. VII

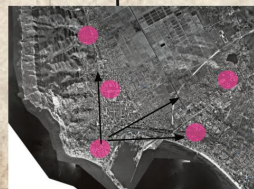
1546

1943

1994

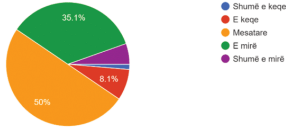
2023

SHPËRHAPJA URBANE

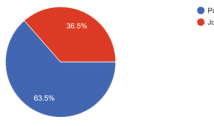


ANKETIMI

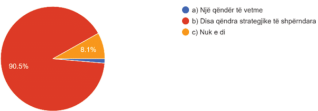
4. Si do e përcaktonit cilësinë e jetesës në zonën ku banoni?
 74 responses



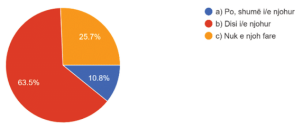
5. A ka shërbime (pubike apo private) të mjaftueshme dhe lehtësisht të aksesueshme në zonën ku banoni ju?
 74 responses



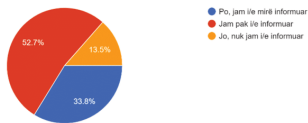
6. Sipas jush, a duhet të ketë qyteti i Durrësit një qendër të vetme ku të gjitha shërbimet zhvillohen rreth saj, apo disa qendra strategjike të shpërndarë, ë shërbimet e veta sociale, ekonomike dhe politike?
 74 responses



7. A jeni të njohur me konceptin e policentrizmit në zhvillimin urban?
 74 responses



8. A jeni të informuar për investimet e reja që po zhvillohen në qytet?
 74 responses

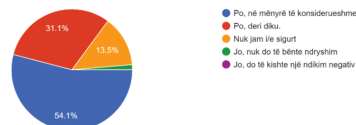


Nga pyetëtori i realizuar në "google forms" ku u përgjigjën më shumë se 100 persona, u konstatua se më shumë se 90% e banorëve ishin dakord për të pasur disa qendra brenda në qytet dhe se 50% e tyre ishin mesatarisht të kënaqur me shërbimet që iu ofrohen në zonën ku banojnë. Ndërsa pjesa tjetër jetojnë në zona ku nuk i ofrohen shërbime dhe as të mira, ku vetëm një përqindje e vogël e tyre ishin shumë të kënaqur me shërbimet dhe të mirat e ofruara. Për më tepër se 70% të banorëve është e rëndësishme që investimet e reja të kenë prioritet shpërndarjen e barabartë të burimeve dhe shërbimeve nëpër qendra të ndryshme dhe 60% prej tyre ishin të gatshëm të mbështesnin politika apo iniciativa që nxisin planifikimin policentrik në qytetin, ndërsa 36% të tyre ishin të gatshëm të mbështesnin politikën por në varësi të propozimeve. Pra, duke i përmbledhur, mund të themi se banoret e qytetit të Durrësit janë të gatshëm ta pranojnë policentrizmin si strategji planifikimi urban dhe është e nevojshme që qytetarë të jenë pjesë e vendimarrjes dhe të dëgohen problematikat dhe opinionet e tyre.

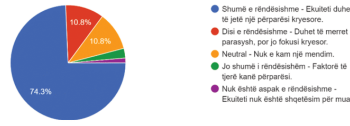
9. Si ndiheni për investimet e reja që po bëhen për të krijuar qendra të shumta në qytet?
 74 responses



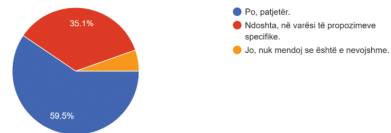
10. A mendoni se një qasje policentrike në planifikimin e qytetit do të përmirësonte jetueshmërinë e përgjithshme të qytetit, ndryshe nga qasja aktuale monocentrike?
 74 responses



11. Sa e rëndësishme është për ju që investimet e reja të kenë prioritet shpërndarjen e barabartë të burimeve dhe shërbimeve nëpër qendra të ndryshme?
 74 responses



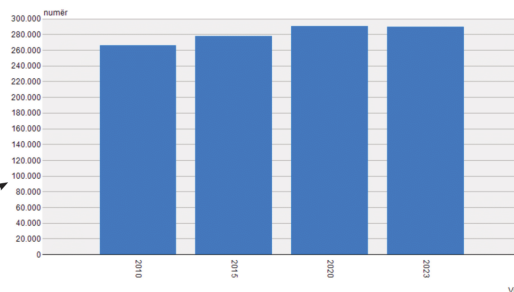
12. A do të ishit të gatshëm të mbështesnin politika apo iniciativa që nxisin planifikimin policentrik në qytetin tonë?
 74 responses



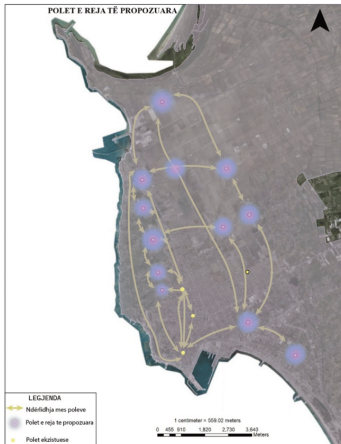
RRIJTJA E POPULLSIS

Si një nga qendrat kryesore urbane të Shqipërisë, Durrësi ka përjetuar urbanizim dhe rritje të shpejtë të popullsisë. Kjo ka çuar në sfida të ndryshme, duke përfshirë mbipopullimin, infrastrukturën e pamjaftueshme dhe disbalancat hapësinore.

Nëpërmjet informacioneve të marra nga INSTAT evidentohet qartë se vit pas viti kemi një rritje të popullsisë. Siç është dhënë dhe më poshtë, janë marrë projeksionet për vitet 2010-2015-2020-2023, ku shihet qartë rritja e popullsisë me rreth 4.5% për çdo 5 vite. Pra kemi prurje prej rreth 12,000 persona çdo 5 vjet.

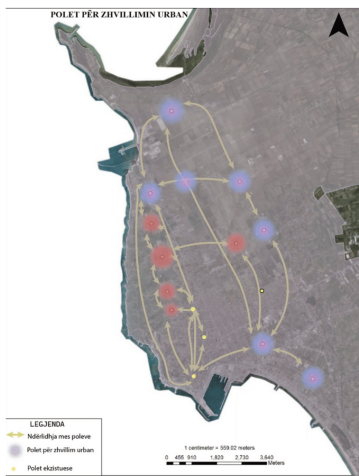
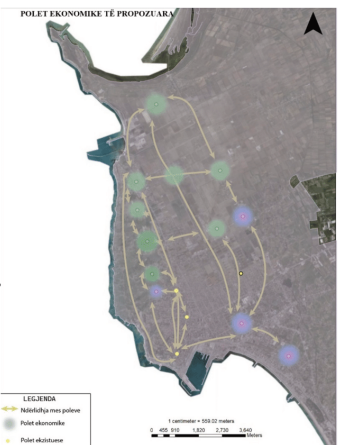


	Popullsia			
	2010	2015	2020	2023
Durrës				
Gjithsej	265.639	277.989	290.607	289.797



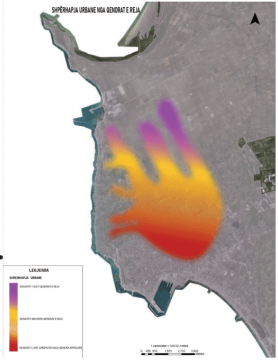
Harta paraqet rezultatet e kësaj analize, duke u fokusuar veçanërisht në polet e propozuara për një qasje policentrike. Çdo pol i paraqitur në hartë nënkupton një qendër të re që është identifikuar dhe konsiderohet e rëndësishme për nxitjen e një strategjie urbanistike policentrike. Këto pole të propozuara tregojnë vendndodhje të mundshme që mund të nxisin zhvillimin urban, të lehtësojnë rritjen e pritshme të popullsisë dhe të rrisin jetueshmërinë e përgjithshme të qytetit.

Zonat e propozuara për densifikimin e aktiviteteve ekonomike dhe vendndodhjen e qendrave kryesore të zhvillimit ekonomik:
 Synimi parësor i këtij studimi ka dy anë: forcimin e zonave ekonomike të krijuara dhe prezantimin e zonave të reja. Në të dyja rastet, objektivi kryesor është vendosja e kufijve të saktë që pengojnë shtrirjen urbane në të gjithë rajonin. Duke centralizuar këto zona, ne mund të optimizojmë rritjen e tyre në të ardhmen. Në këtë kuadër, objektivi është krijimi i zonave të reja ekonomike si Spitall, Këneta, Porto-Romano dhe Lagja Rezervuar.



Lëvizshmëria publike:
 Në hartë është ilustruar jo vetëm polet e reja por dhe lidhja e këtyre poleve të reja duke treguar se si ato lidhen si me qendrat ekzistuese urbane ashtu edhe me polet e tjera të propozuara. Duke vizualizuar këto ndërlidhje, nëpërmjet hartës nxjerrim në pah rrjetin e ndërlikuar të marrëdhënieve midis qendrave të ndryshme, duke formuar një strukturë urbane kohezive dhe dinamike. Kjo paraqitje vizuale ofron njohuri të vlefshme për bashkëveprimet, bashkëpunimet dhe ndërvarësitë e mundshme që mund të nxiten përmes zbatimit të një qasjeje policentrike.
 Propozimi që qendrat fillestare në qasjen policentrike në qytetin e Durrësit të vendosen në zonat e kodrës, bazohet në një vlerësim gjithëpërfshirës të potencialit të tyre të rëndësishëm për zhvillim. Lagja e Re, Çezma e Ferrës, Spitall, Lagja Rezervuara dhe Kodër Porto Romano janë identifikuar si vende kryesore metribute unike që i bëjnë ato kandidatë ideale për zgjerim dhe rritje urbane.
 Një nga arsyet kryesore për përzgjedhjen e zonave të kodrës si qendrat e para të propozuara është potenciali i tyre i pashfrytëzuar i zhvillimit. Këto lokacione ofrojnë hapësirë të bollshme për ndërtime dhe infrastrukturë të re, duke lejuar krijimin e qendrave urbane moderne dhe të mirë-planifikuara si dhe bujqësinë. Disponueshmëria tokave vakante apo të pa zhvilluara paraqet një mundësi për të dizajnuar mjedise urbane inovative dhe të qëndrueshme që plotësojnë nevojat e një popullsie në rritje.

Kjo hartë përshkruan shtrirjen urbane në qytetin e Durrësit ofron njohuri mbi modelat e zgjerimit të qytetit. Ai tregon se shtrirja fillon pas qendrës historike të Durrësit dhe gradualisht përparon në drejtim të ndryshme. Megjithatë, një vëzhgim interesant është tendenca e urbanizimit për t'u shtrirë drejt kodrave dhe zonave të Spitallës dhe Porto Romanos.
 Shtrirja drejt kodrave dhe zonave të Spitallës dhe Porto Romanos mund t'i atribuohet disa faktorëve. Së pari, këto zona ofrojnë topografi të favorshme për zhvillim, me terrenin e tyre të ngritur që ofron pamje panoramike dhe potencial për rritje urbane. Gjithashtu, afërsia me peizazhet natyrore, në këto zona kodrinore i bën ato tërheqëse për qëllime banimi dhe rekreative, duke nxitur zgjerimin e urbanizimit në këto drejtime.
 Për më tepër, vitet e fundit janë dëshmitarë të investimeve dhe zhvillimit të konsiderueshëm në qytet, duke çuar në shfaqjen e urbanizimit në zonën e Kënetës dhe pranë Universitetit "Aleksandër Masiu". Ky fenomen mund t'i atribuohet dëshirës për mundësi të reja ekonomike dhe krijimit të institucioneve arsimore, të cilat veprojnë si katalizatorë për rritjen urbane dhe tërheqjen si bizneset ashtu edhe banorët.



PERIFERIA, NJË KLASIFIKIM I RI PËR TIRANËN

Studente: Ema MEÇOLLARI

Udhëheqës: Dr. Godiva RËMBECI, Dr. Kejt DHRAMI, Dr. Ledio ALLKJA, MSc. Sadmira MALAJ

Abstrakt

Zonat periferike të Tiranës kanë dëshmuar një zhvillim të rëndësishëm vitet e fundit, duke reflektuar urbanizimin e shpejtë të qytetit dhe rritjen e popullsisë. Zgjerimi i qytetit, veçanërisht pas viteve 1990, i kombinuar me legjislacionin e pamjaftueshëm për të rregulluar rritjen territoriale, ka çuar në shfaqjen e vendbanimeve informale në periferi të Tiranës. Rrjedhimisht, është formuar një qytet i dyfishtë, me dallime midis qendrës dhe periferisë sa i takon strukturave urbane, tipeve të zhvillimit, popullsisë banuese, etj. Pavarësisht kësaj, duhet theksuar se rajonet periferike janë të lidhura ngushtë me Tiranën dhe konsiderohen si pjesë e rëndësishme e strukturës urbane të qytetit. Këto zona përfshihen në rritjen dhe zhvillimin e qytetit dhe ndërtimi i tyre ndikon në pamjen e qytetit. Duke qenë se periferitë nuk janë të ndara nga thelbi i qytetit, është e vështirë të dallosh se ku fillojnë e ku mbarojnë ato. Për këtë arsye përkufizimi i saktë i një periferie mbetet ende një pyetje: çfarë saktësisht përbën një periferi dhe si ndryshon nga qendra e qytetit për sa i përket karakteristikave? Ky studim synon të ripërcaktojë konceptin e periferisë bazuar në korniza të ndryshme teorike dhe të identifikojë zonat periferike të Tiranës nëpërmjet një analize në Sistemin e Informacionit Gjeografik (GIS) për të përcaktuar veçoritë e tyre të dallueshme. Duke shpjeguar konceptin e periferisë, kjo tezë paraqet një kuptim gjithëpërfshirës dhe të detajuar të periferisë dhe termave të lidhura me to. Gjithashtu, teza prezanton një qasje inovative duke zhvilluar një matricë të integruar indikatorësh që do të integrohen në sistemin GIS, duke shërbyer si një mjet për studime të ngjashme në Shqipëri. Objektivi i studimit është të ofrojë udhëzime për institucionet e planifikimit dhe palët e interesuara, qofshin ato publike apo private, për të identifikuar zonat periferike dhe për të zbatuar politikatat dhe strategjitë e duhura për zhvillimin e qëndrueshëm të tyre.

Fjalë kyçe

Indikatorë, liminalitet, periferi, zonë peri-urbane

Referenca

- Akademia e Shkencave e RPSSH. (1985). *Fjalor enciklopedik shqiptar*. Tiranë: Kombinati Poligrafik Shtypshkronja e Re.
- Aliaj, B., Lulo, K., & Myftiu, G. (2003). *Tirana: The challenge of urban development*. Tiranë: SEDA and CO-Plan.
- Bashkia Tiranë. (2016). *Plani i përgjithshëm vendor*. Retrieved from <https://planifikimi.gov.al/index.php?elD=dumpFile&t=f&f=1730&token=e25abaef3f11df543632f27ab83f8f700979065e>
- Bashkia Tiranë. (2021). *Demografia*. Retrieved from <https://opendata.tirana.al/demografia/>
- Chowdhury, R. R., & Karsenty, A. (2016). Understanding peri-urban dynamics: An overview of the drivers, challenges, and planning implications. *Landscape and Urban Planning*, 153, 1–7.
- Dhamo, S., Thomai, G., & Aliaj, B. (2021). *Tirana - Qyteti i munguar*. Tiranë: Polis Press.
- Forsyth, A. (2019). *The Routledge companion to the suburbs*. New York: Routledge.
- Galster, G., Hanson, R., Ratcliffe, M. R., Wolman, H., Coleman, S., & Freihage, J. (2001). Wrestling sprawl to the ground: Defining and measuring an elusive concept. *Housing Policy Debate*, 12(4), 681–717. <https://doi.org/10.1080/10511482.2001.9521426>
- INSTAT. (2011). *Censuri i popullsisë dhe banesave*. Retrieved from http://www.instat.gov.al/media/3058/main_results__population_and_housing_census_2011.pdf
- Sassen, S. (2001). *The global city: New York, London, Tokyo*. Princeton, NJ: Princeton University Press.

PERIFERIA, NJË KLASIFIKIM I RI PËR TIRANËN

Situata e përgjithshme

Origjina e Tiranës mund të gjurmohet në periudhën osmane kur ishte një qytet i vogël me një thelb urban kompakt. Ajo filloi të përjetonte rritje të popullsisë dhe urbanizim pas pavarësisë së Shqipërisë në 1912. Qyteti u zgjerua përtej bërthamës së tij historike, ku kemi shfaqje të lagjeve të reja në zonën jashtë bërthamës, të cilat mund të konsiderohen si zhvillime të hershme periferike.

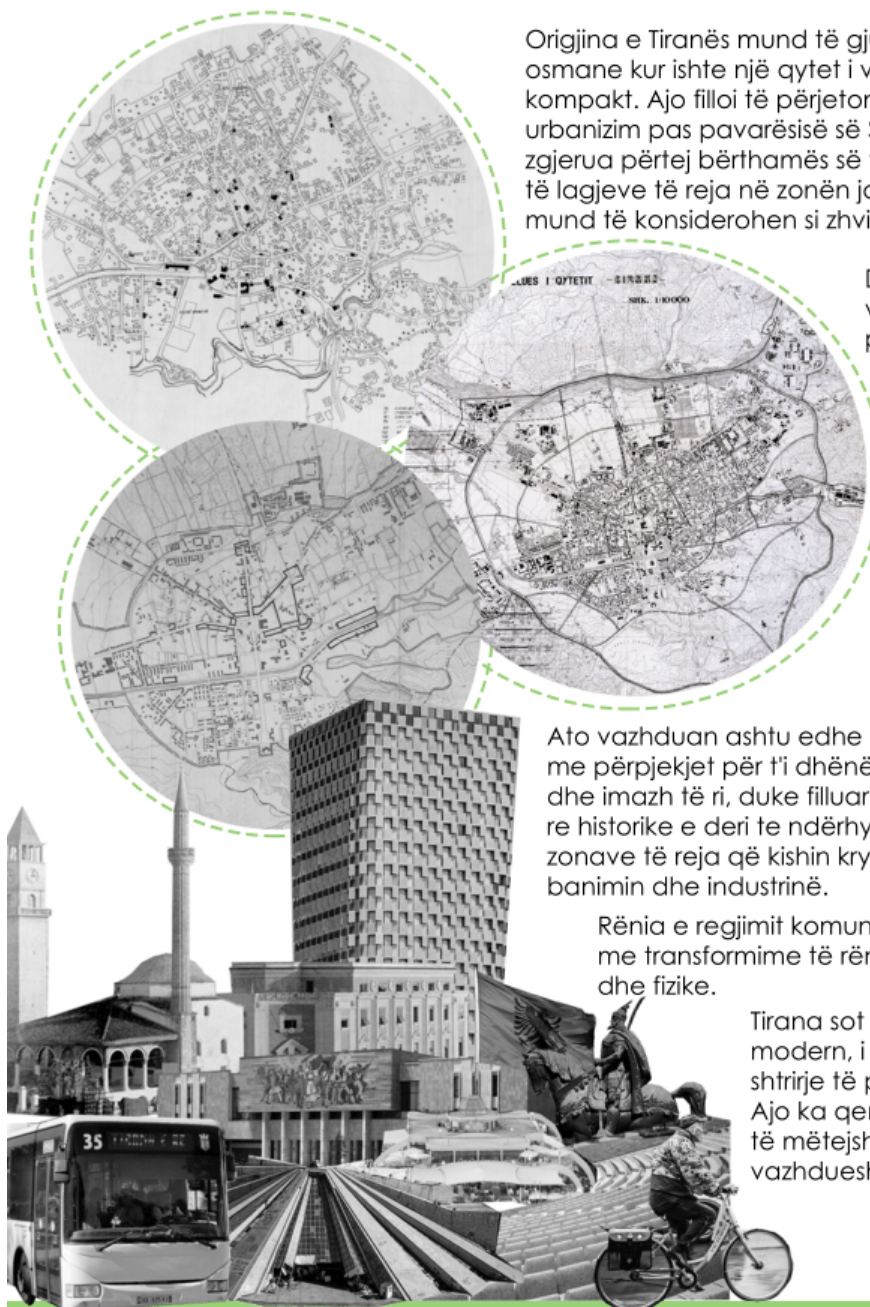
Duke filluar nga viti 1917-1918 vëmë re përpjekjet e para për të hartografuar Tiranën.

Përvojat e para për t'i dhënë formë të re kësaj strukture spontane filluan gjatë periudhës së mbretërisë, me projektet për sheshin qendror të ministrive, dhe vazhduan gjatë periudhës së pushtimit italian me projektet për bulevardin qendror.

Ato vazhduan ashtu edhe gjatë regjimit komunist me përpjekjet për t'i dhënë Tiranës një dimension dhe imazh të ri, duke filluar nga ndërtimi i zonës së re historike e deri te ndërhyrjet masive për krijimin e zonave të reja që kishin kryesisht funksion primar banimin dhe industrinë.

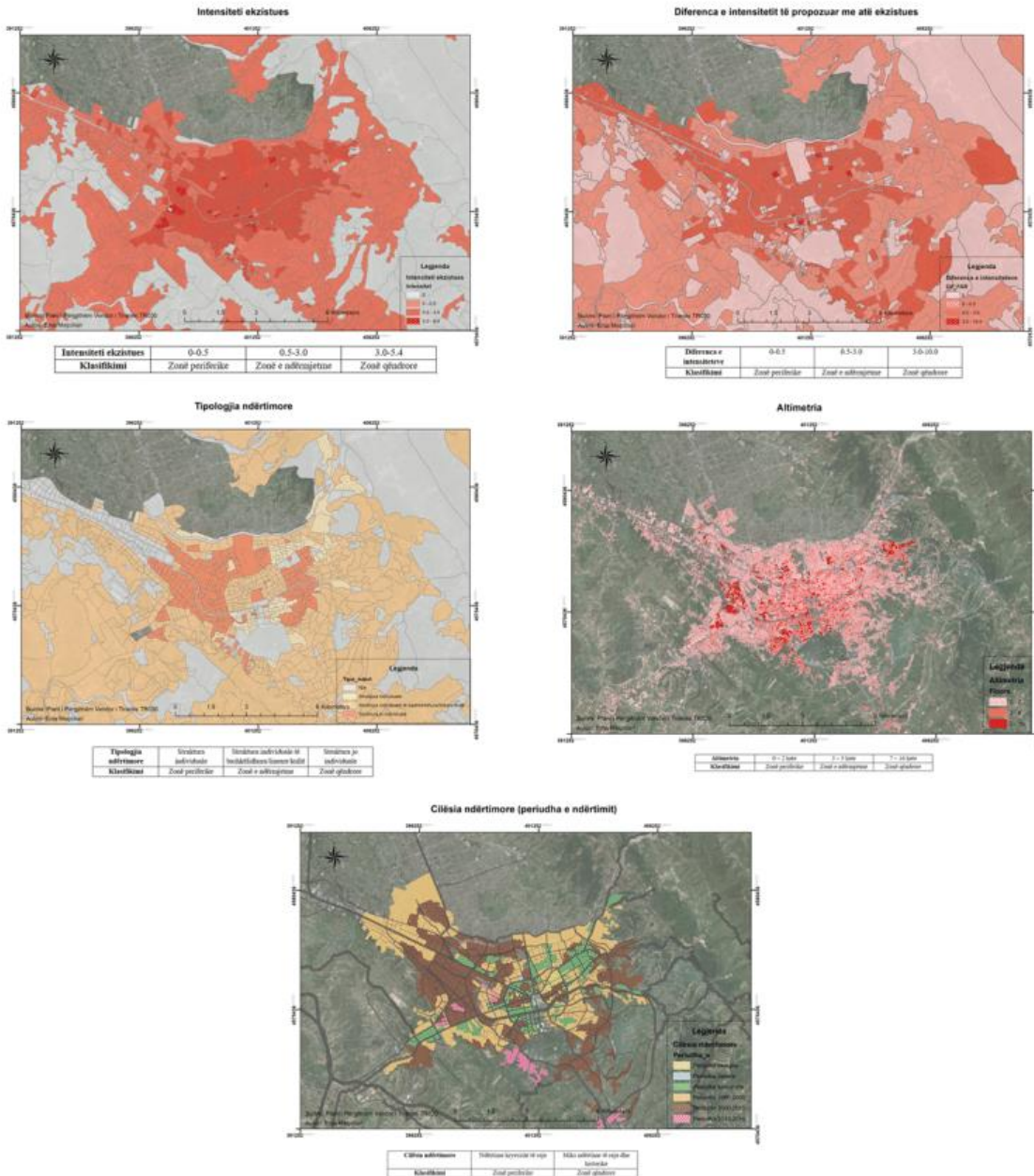
Rënia e regjimit komunist në vitin 1990 u shoqërua me transformime të rëndësishme socio-ekonomike dhe fizike.

Tirana sot përbën një aglomerim urban modern, i cili vazhdon të rritet me një shtrirje të papërcaktuar të zonës së tij. Ajo ka qenë dëshmitare e urbanizimit të mëtejshëm dhe zgjerimit të vazhdueshëm të periferive të saj.



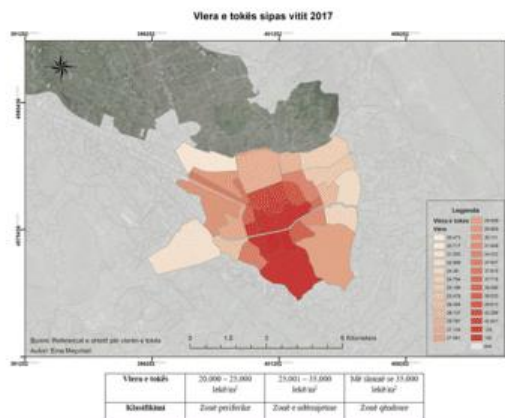
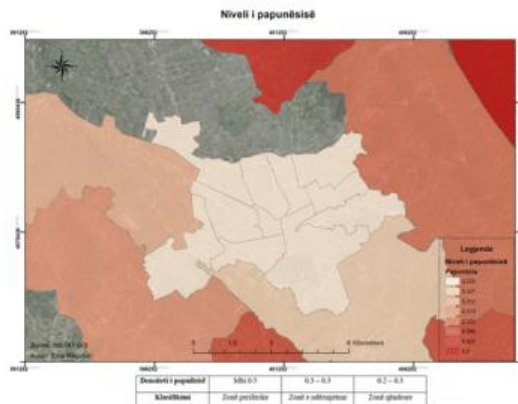
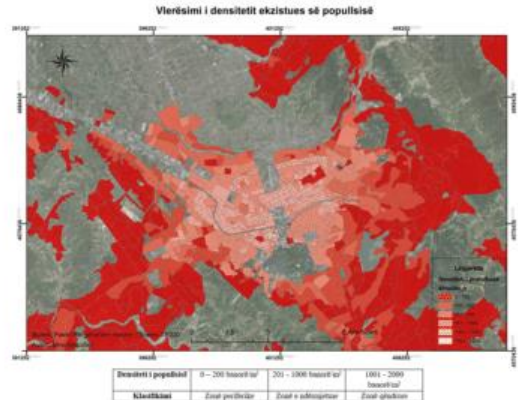
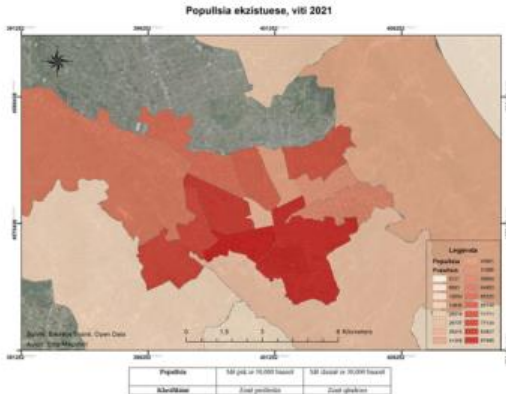
PERIFERIA, NJË KLASIFIKIM I RI PËR TIRANËN

Analiza: Indikatorët fizikë



PERIFERIA, NJË KLASIFIKIM I RI PËR TIRANËN

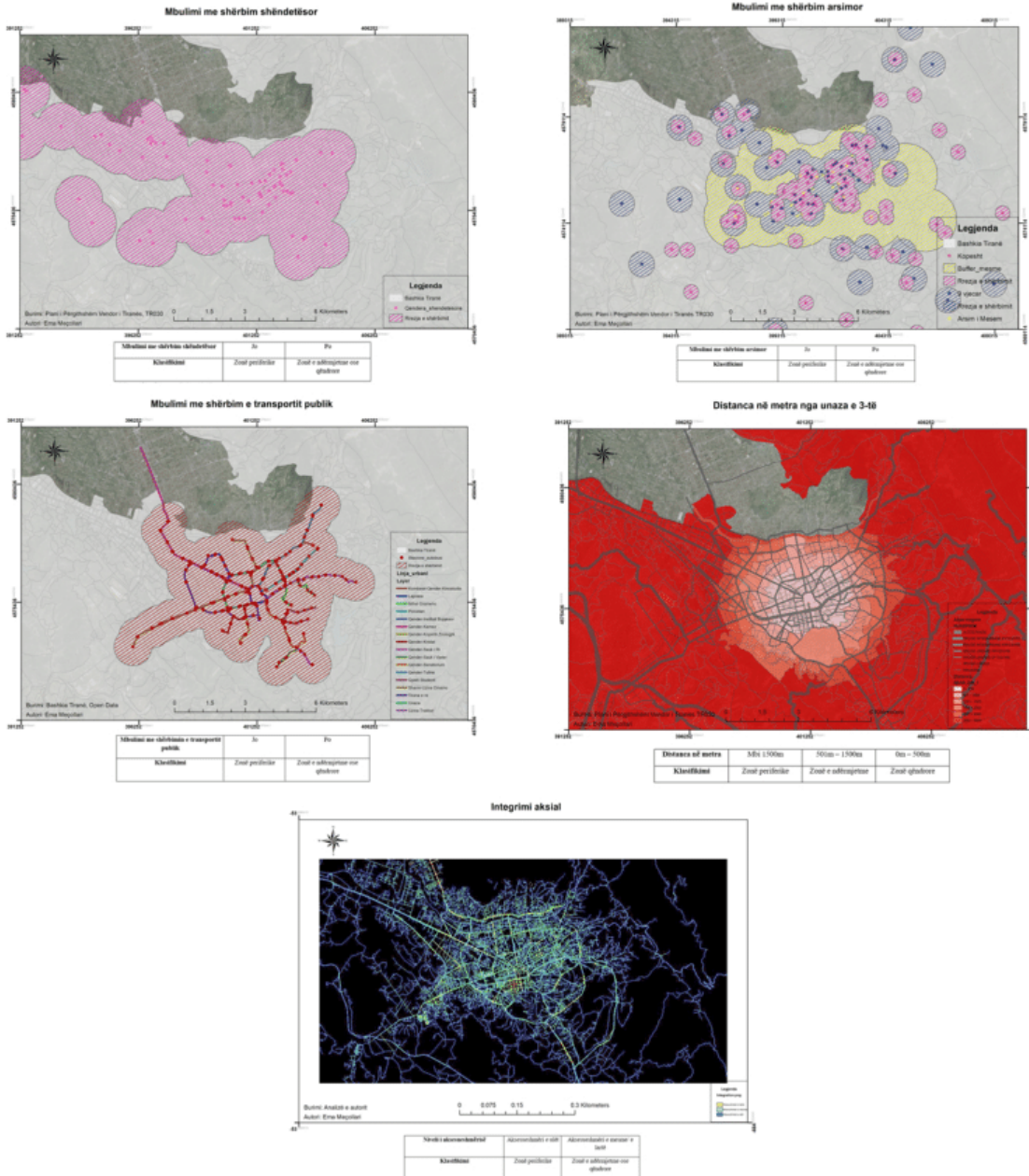
Analiza: Indikatorët socio - ekonomikë



3

PERIFERIA, NJË KLASIFIKIM I RI PËR TIRANËN

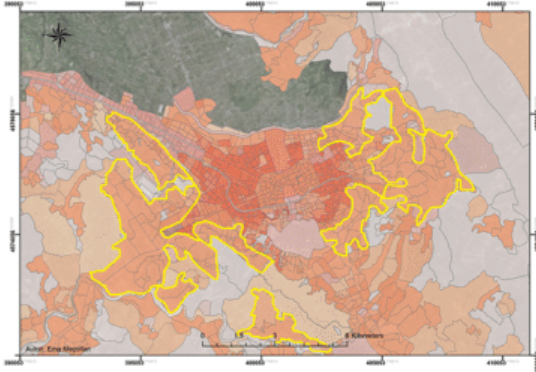
Analiza: Indikatorët për shërbimet/aksenin



PERIFERIA, NJË KLASIFIKIM I RI PËR TIRANËN

Analiza: Mbivendosja e indikatorëve dhe identifikimi i zonave periferike

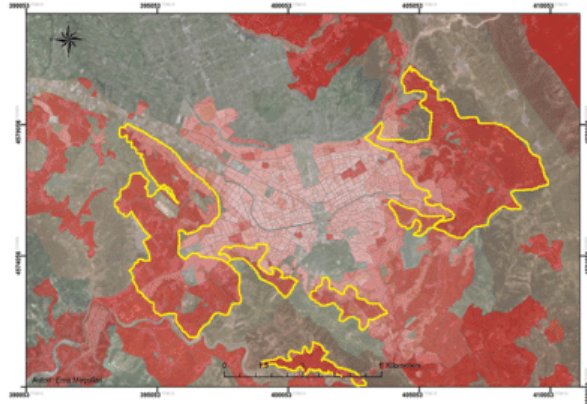
Zonat periferike sipas indikatorëve fizikë



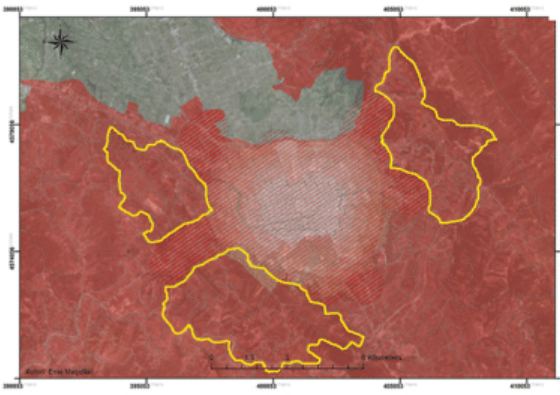
Nga mbivendosja e hartave të indikatorëve fizikë, rezulton se zonat periferike më dominuese janë ato të Kasharit, Kombinatit, Selitës, Saukut, Shkozës, Alliasit dhe Dajtit. Këto zona karakterizohen nga intensitet i ulët ndërtimi për shkak të pranisë të strukturave individuale. Po ashtu, këto zona nuk priten të kenë ndryshime të mëdha në intensitet në bazë të të dhënave nga PPV-ja.

Nga mbivendosja e indikatorëve socio-ekonomikë vëmë re se dominuese janë zonat e Kasharit, Kombinatit, Selitës, Saukut dhe Dajtit. Këto zona karakterizohen nga përdorim toke me funksion kryesor banimin, densitet i ulët i banorëve për metra katror si dhe nivel papunësie më i lartë në krahasim me zonat e tjera.

Zonat periferike sipas indikatorëve socio-ekonomikë



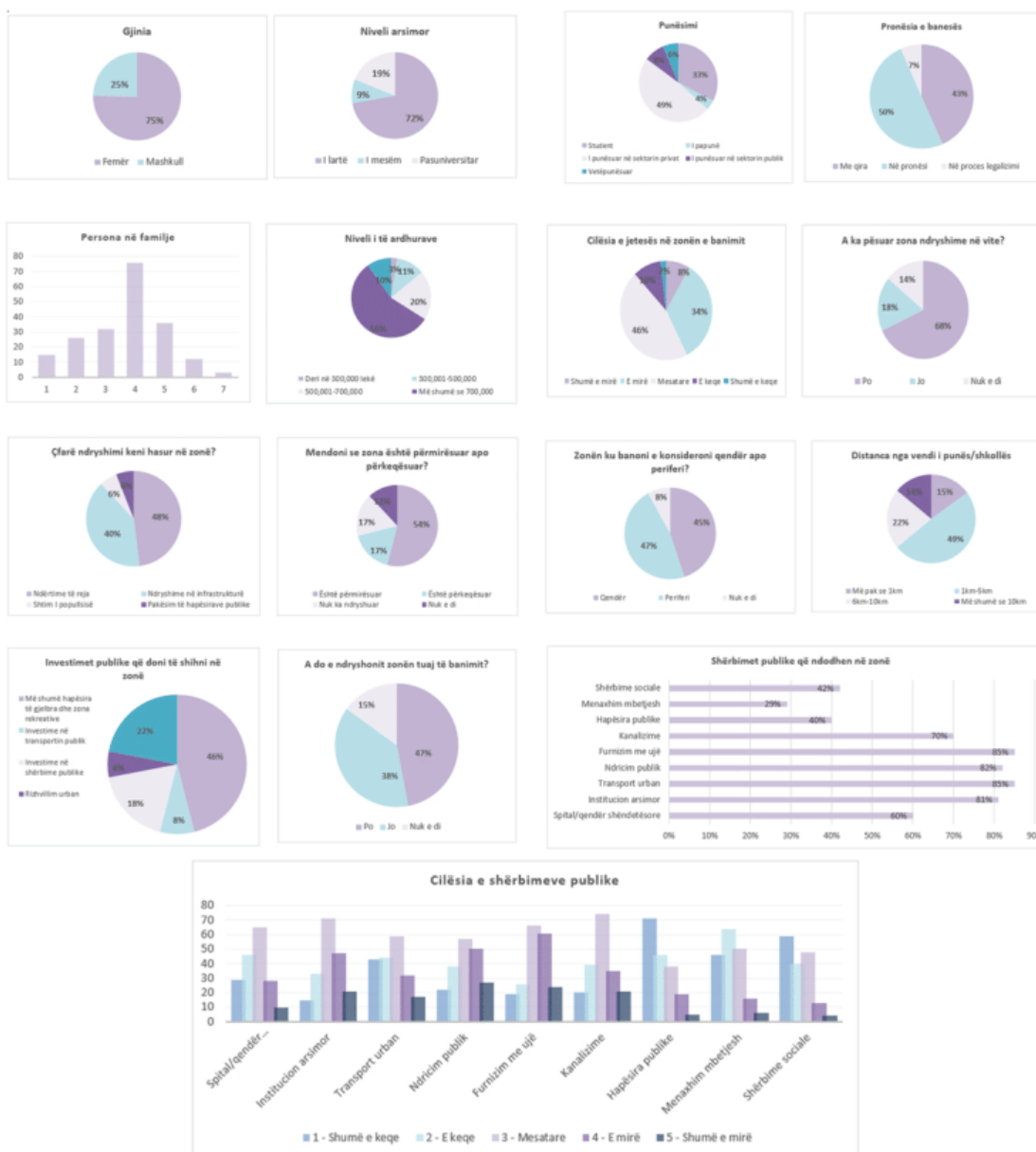
Zonat periferike sipas indikatorëve mbi shërbimet dhe aksesin



Në rastin e indikatorëve të shërbimeve dhe aksesit kemi të bëjmë me tre zona kryesore periferike që janë Kashari, Sauku dhe zona e Dajtit. Çfarë u vu re gjithashtu, ishte se shumica e zonave periferike kanë akses mjaft të mirë në shërbime si qendra shëndetësore, shkolla dhe transport publik.

PERIFERIA, NJË KLASIFIKIM I RI PËR TIRANËN

Të dhënat e grumbulluara nga pyetësorët



SITË REALIZOHET AKSES I PËRSHTATSHËM NË STREHIM DHE SHËRBIME URBANE PËR PERSONAT ME AFTËSI TË KUFIZUARA. RAST STUDIMOR: BASHKIA DURRËS

Studente: Jona XHARO

Udhëheqës: Dr. Godiva RËMBECI, Dr. Kejt DHRAMI, Dr. Ledio ALLKJA, MSc. Sadmira MALAJ

Abstrakt

Një temë e cila ende nuk po mer vëmendjen e duhur është strehimi social për individë me aftësi të kufizuara. Ne si qeveri dhe shoqëri shpesh herë nuk po arrijmë të sigurojmë një strehim gjithëpërfshirës për këtë kategori. Gjithnjë e më shumë po kemi rritje të numrit të individëve me aftësi të kufizuara në botë. Në shumicën e vendeve, të paktën një person nga 10 është i paaftë për shkak të dëmtimit fizik, mendor ose shqisor, e përkthyer në 25 përqind të çdo popullsie. Problematika më e madhe me të cilën përballen këta individë është gjetja e një banese të përshtatshme dhe të përballueshme. Kjo vjen si pasojë jo vetëm e rrethanave socio-ekonomike po ashtu i dispozitave të ndryshme që çdo shoqëri bën për mirëqenien e anëtarëve të saj. Për tu përshtatur me paaftësitë e ndryshme shpesh herë lind nevoja dhe për modifikime shtim të aksesit në mjedisin/banesën e tyre. Për përmirësimin e kësaj situatë mbështetemi te skema e 'Strehimi Social Gjithëpërfshirës', i cili ka për qëllim kryesor ardhjen në ndihmë të personave të cilët nuk kanë të ardhura të mjaftueshme ose për shkak të paaftësisë së tyre janë të papunë, duke siguruar një strehim të përballueshëm duke akomoduar dhe nevojat e tyre specifike. Për realizimin e këtyre banesave është i nevojshëm një bashkëpunim midis planifikuesve të territorit dhe autoriteteve qeveritare me anë të ofrimit të mjeteve dhe financave të nevojshme. Ky punim zbulon nevojat e një dizajni universal në strehimin e individëve me aftësi të kufizuar dhe përmirësimin e politikave. Fokusi kryesor është në hartimin e banesave për këtë kategori personash e cila fillon me pasqyrimin e konceptit të nevojave të strehimit, teoria dhe modeli, e ndjekur nga temat mbi krizën e strehimit për individë me aftësi të kufizuara.

Fjalë kyçe

Strehim social, aftësi të kufizuara, dizajn universal, gjithëpërfshirje sociale, politika strehimi

Referenca

- AL, P. V. (n.d.). *Porta Vendore*. Retrieved from <https://portavendore.al/>
- Australian Government. (2015). *The livable and adaptable house*. Retrieved from <https://www.yourhome.gov.au/housing/livable-and-adaptable-house>
- Bashkia Durrës. (2017-2019). *Plani lokal i përfshirjes sociale*. Retrieved from <http://web.uri.org.al/wp-content/uploads/2017/04/PVPS-Durre%CC%88s-me-komente-me-firme%CC%88-kryetari-10.03.2017.pdf>
- LIGJ Nr. 22/2018 për strehimin social. (2018). Retrieved from <https://financa.gov.al/wp-content/uploads/2018/12/ligj-nr.-22-dt.-3.5.2018.pdf>
- LIGJ Nr. 93/2014 për përfshirjen dhe aksesueshmërinë e personave me aftësi të kufizuara. (2014). Retrieved from https://platforma-pak.al/wp-content/uploads/2019/03/1.-ligj_nr_93_dt_24_7_2014-converted.pdf
- National Council on Disability. (2017). *The state of housing in America in the 21st century: A disability perspective*. Retrieved from <https://ncd.gov/publications/2010/Jan192010#r16>
- ResearchGate. (2021). *Development of social housing*. Retrieved from https://www.researchgate.net/publication/348631997_Development_of_social_housing
- SHSSH Sherbimi Social. (n.d.). *Qendra Zhvillimi Durrës*. Retrieved from <http://www.sherbimisocial.gov.al/>
- Shelter England. (2021). *Accommodation for disabled people*. Retrieved from https://england.shelter.org.uk/professional_resources/legal/housing_options/housing_options_for_people_with_care_and_support_needs/accommodation_for_disabled_people
- The World Bank. (2021). *Understanding poverty/ topics*. Retrieved from <https://www.worldbank.org/en/topic/disability>

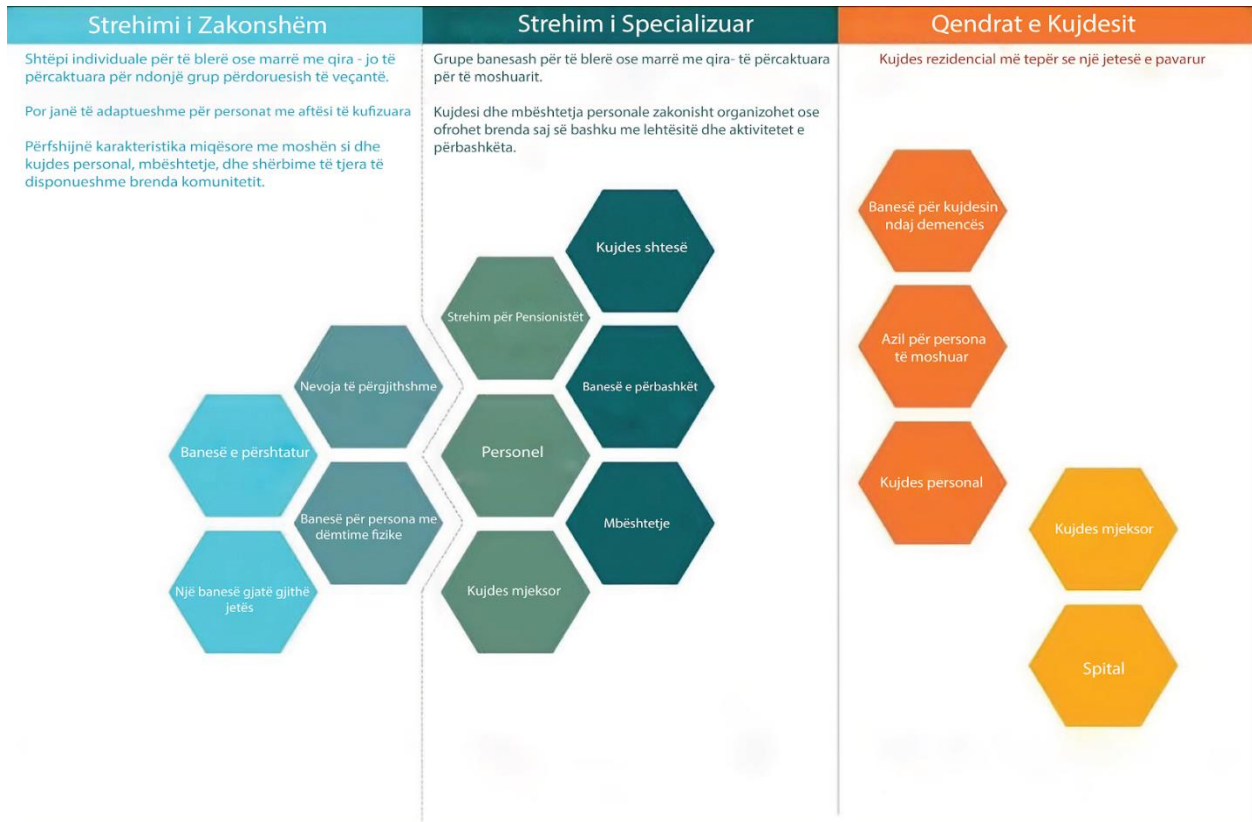


Figura 1. Llojet e strehimit.



Figura 2. Vendndodhja e qendrave në hartë.

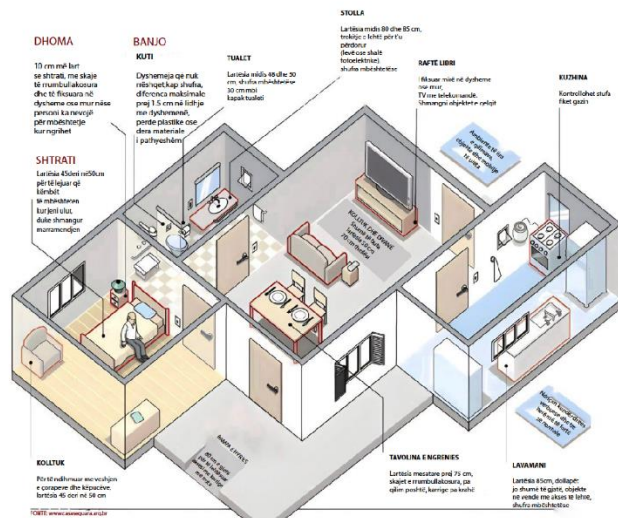


Figura 3. Projekti se si duhet të ndërtohet dhe aksesohet një banesë sociale për PAK.

RIGJENERIMI URBAN ME FOKUS ZONËN E ISH-KOMBINATIT

Studente: Rejmona BAHOLLI

Udhëheqës: Dr. Godiva RËMBECI, Dr. Kejt DHRAMI, Dr. Ledio ALLKJA, MSc. Sadmira MALAJ

Abstrakt

Qyteti i Tiranës është një nga qytetet e Shqipërisë që ka pësuar ndryshimet më të mëdha si nga forma, struktura, peizazhi, demografia etj. gjatë viteve të fundit. Disa nga këto ndryshime lidhen ngushtë me ndryshimet politike dhe mundësitë ekonomike që metropoli i Shqipërisë ofron. Duke u bazuar në këto ndryshime, ky studim do të ketë në fokus zonat ish-industriale dhe çfarë ka ndodhur me to. Tirana është një qytet që me kalimin e viteve ka ardhur duke u zmadhuar dhe shpërhapur. Në qytet janë krijuar pole dhe lagje të reja. Duke parë numrin e migrimëve në rritje gjithmonë e më tepër, kjo gjë është më se normale. Ajo që vihet re, është një trend për të transformuar zonat ish-industriale në komplekse të mëdha banimi. Zonat ish-industriale të cilat ndaluan funksionimin e rregullt me ardhjen e demokracisë, u shndërruan në një mundësi të artë për të gjithë investitorët, të cilët arritën t'i privatizonin dhe t'i shfrytëzonin ato në favor të interesave të tyre personale. Ky raport ka për qëllim analizimin në aspektin historik, ekonomik dhe urban të zonave ish-industriale në qytetin e Tiranës, me në fokus ish-zonën e industrisë të tekstileve në ish-Qytetin "Stalin" dhe të propozojë mundësitë e rigjenerimit urban të saj.

Fjalë kyçe

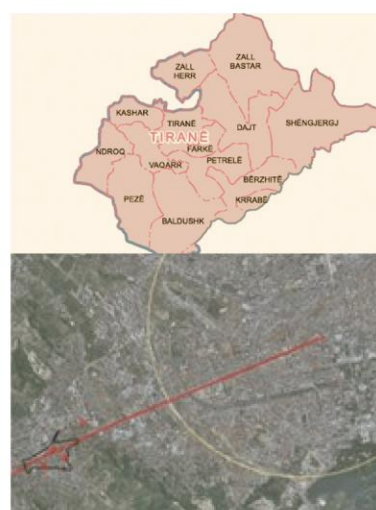
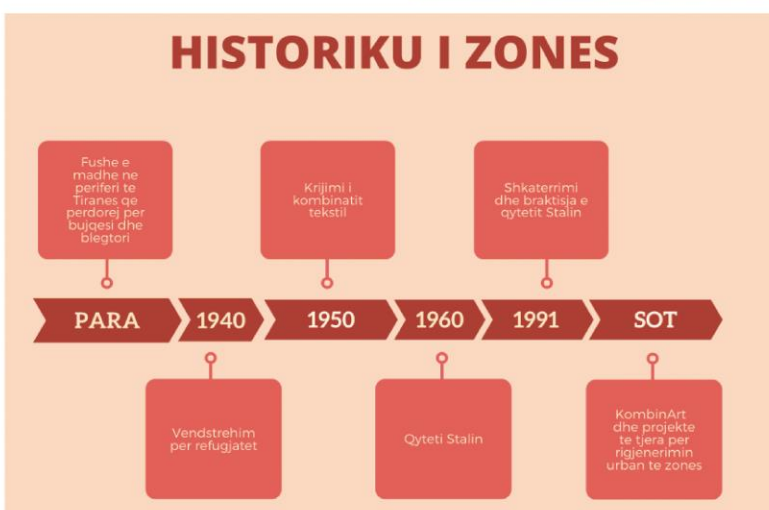
Zona ish-industriale, rigjenerim urban, transformim urban, zhvillim metropolitan, Tirana

Referenca

- Aliaj, B., Dhamo, S., & Shutina, D. (n.d.). *Between Vacuum & Energy*. Ancien combinat textile Staline, Tirana, Albanie, 1964. Ish-kombinati tekstil Stalin, Tiranë, 1964. [Photograph]. Flickrriver.
- Australian Government, Department of the Environment and Heritage. (2004). *Adaptive Reuse: Preserving our past, building our future*.
- Bashkia Tiranë. (2017). *Raporti Përmbledhës Plani i Zhvillimit të Territorit*. Tiranë: Bashkia Tiranë.
- Bashkia Tiranë. (n.d.). *Vendime të Këshillit Bashkiak*. Retrieved from <https://www.tirana.al/artikull/vendime-te-keshillit-bashkiak>
- C. Marsh. (n.d.). *Industrial and Business Space Development: Implementation and Urban Renewal*.
- Luescher, A., & Shetty, S. (n.d.). *Urban Shrinkage, Industrial Renewal and Automotive Plants*.
- Wu, X. (2011). *Revitalizing a post-industrial district with slow economy*. University of Illinois, Urbana-Champaign.
- Porto Urban Renewal Project. (n.d.). Retrieved from <https://theportandthecity.wordpress.com/tag/lisbon/>



HISTORIKU I ZONES



ZONA NE RAPORT ME QYTETIN



ISH QYTETI "STALIN"
(KOMBINATI TEKSTIL)

ISH BLOKU I
MACAZINAVE
RRUGA "5 MAJI"

ISH "FILANTO"
(FABRIKA E KEPUCJEVE)



STUDENTI:
PEDAGOGET UDHËHEQËS:

REJMONA BAHOLLI
DR. GODIVA REMBECI , kDR. SADMIRA MALAJ
DR. KEJT DHRAMI , DR. LEDIO ALLKJA



SWOT- Butler's Wharf

S (Strengths)	W (Weaknesses)	O (Opportunities)	T (Threats)
<ul style="list-style-type: none"> -Lokacioni i mire ne qendër të Londrës - Potenciali për të rritur turizmin dhe ekonominë vendore 	<ul style="list-style-type: none"> -Kosto e lartë e zhvillimit dhe mirëmbajtjes së projektit -Konkurrenca e lartë në tregun e ndërtimit dhe turizmit 	<ul style="list-style-type: none"> -Rrjetja e numrit të vizitorëve dhe të ardhurave turistike -Përmirësimi i infrastrukturës dhe shërbimeve publike 	<ul style="list-style-type: none"> - Ndryshimet në politikat e qeverisë dhe rregullat e ndërtimit -Mospamëveshjet me komunitetin vendas dhe protestat kundër zhvillimit

SWOT- Port of Lisbon

S (Strengths)	W (Weaknesses)	O (Opportunities)	T (Threats)
<ul style="list-style-type: none"> -Lokacioni i mirë, Porti i Lisbonit ndodhet në një vend strategjik -Përfisimet ekonomike -Rrjetimi i identitetit historik 	<ul style="list-style-type: none"> -Projekti i rigenerimit urban mund të ketë një kostë të lartë financiare, duke kërkuar burime të mëdha për të realizuar ndryshimet e planifikuara. - Ndryshimet në port mund të ndikojnë në trafikun dhe infrastrukturën magjnore të zonës, duke krijuar sfida për qarkullimin e lirë të automjeteve dhe transportit publik. 	<ul style="list-style-type: none"> -Mund të mbetet atraktiviteti i Lisbonës si destinacion turistik, duke qar në mënyrë e numrit të vizitorëve dhe të ardhurave nga turizmi. - Projekti mund të krijojë mundësi të reja për zhvillimin e bizneseve lokale dhe të rritë konsumet ekonomike në zonën e portit. 	<ul style="list-style-type: none"> -Ndryshimet në port mund të përballen me rezistenca nga qesia e komunitetit që nuk është dakort me projektin.

STUDENTI:
 PEDAGOGET UDHËHEQËS:

REJMONA BAHOLLI
 DR. GODIVA REMBECI, kDR. SADMIRA MALAJ
 DR. KEJT DHRAMI, DR. LEDIO ALLKJA

NDERTESAT AKTUALE DHE TE PROPOZUARA



• GJENDJA AKTUALE



• PROJEKTI “KOMBINART”



SWOT- PDYV Kombinat

S (Strengths)	W (Weaknesses)	O (Opportunities)	T (Threats)
<ul style="list-style-type: none"> - Krijimi i hapësirave të reja për ndërtesa dhe zhvillimin e infrastrukturës. - Mundësia për të rritur vlerën e pronës dhe investimeve në këtë zonë. - Përpiluesi dhe vendndodhjes geografike dhe aksesit të mirë në transportin publik. 	<ul style="list-style-type: none"> - Prishja e ndërtesave ekzistuese dhe humbja e identitetit të zonës së vjetër. - Mundësia e shqetësimit të komunitetit vendas dhe humbja e hapësirave të tyre të jetesës. - Nevoja për të menaxhuar ndodjen dhe impaktin ambiental të ndërtimeve të reja. 	<ul style="list-style-type: none"> - Krijimi i hapësirave të reja për biznese dhe vende punë. - Rritja e atraktivitetit të zonës për investitorët dhe vizitorët. - Mundësia për të zhvilluar një infrastrukturë të re dhe të përmirësuar shërbimet publike. 	<ul style="list-style-type: none"> - Rezistenca dhe opozita nga komuniteti vendas dhe organizatat e mbrojtjes së mjediet. - Rreziku i prishjes së trashëgimisë kulturore dhe historike të zonës. - Ndajimi i përshqyrtimit financiar dhe politik në realizimin e projektit.

KOSTO E PRONËS		KOSTO E KOMPESIMIT	
KOSTO E NDERTESES	66.000 m ² x 300 EUR / m ² = 19.800.000 EUR	KOSTO E NDERTESES	66.000 m ² x 770 EUR / m ² = 50.820.000 EUR
330 ndërtesa x 200m ² /njësi = 66.000 m ²		330 ndërtesa x 200m ² /njësi = 66.000 m ²	
KOSTO E PARCELES	438.000 m ² x 50 EUR / m ² = 21.900.000 EUR	KOSTO E PARCELES	438.000 m ² x 200 EUR / m ² = 87.600.000 EUR
30% x 146 Ha = 438.000 m ²		30% x 146 Ha = 438.000 m ²	
TOTAL	41.700.000 EUR	TOTAL	138.420.000 EUR
TOTAL	41.700.000 EUR / 330 Ndërtesa	TOTAL	138.420.000 EUR / 330 Ndërtesa
KOSTO MESATARE / NDERTESE	126.363 EUR	KOSTO MESATARE KOMPESIMI / NDERTESE	419.454 EUR

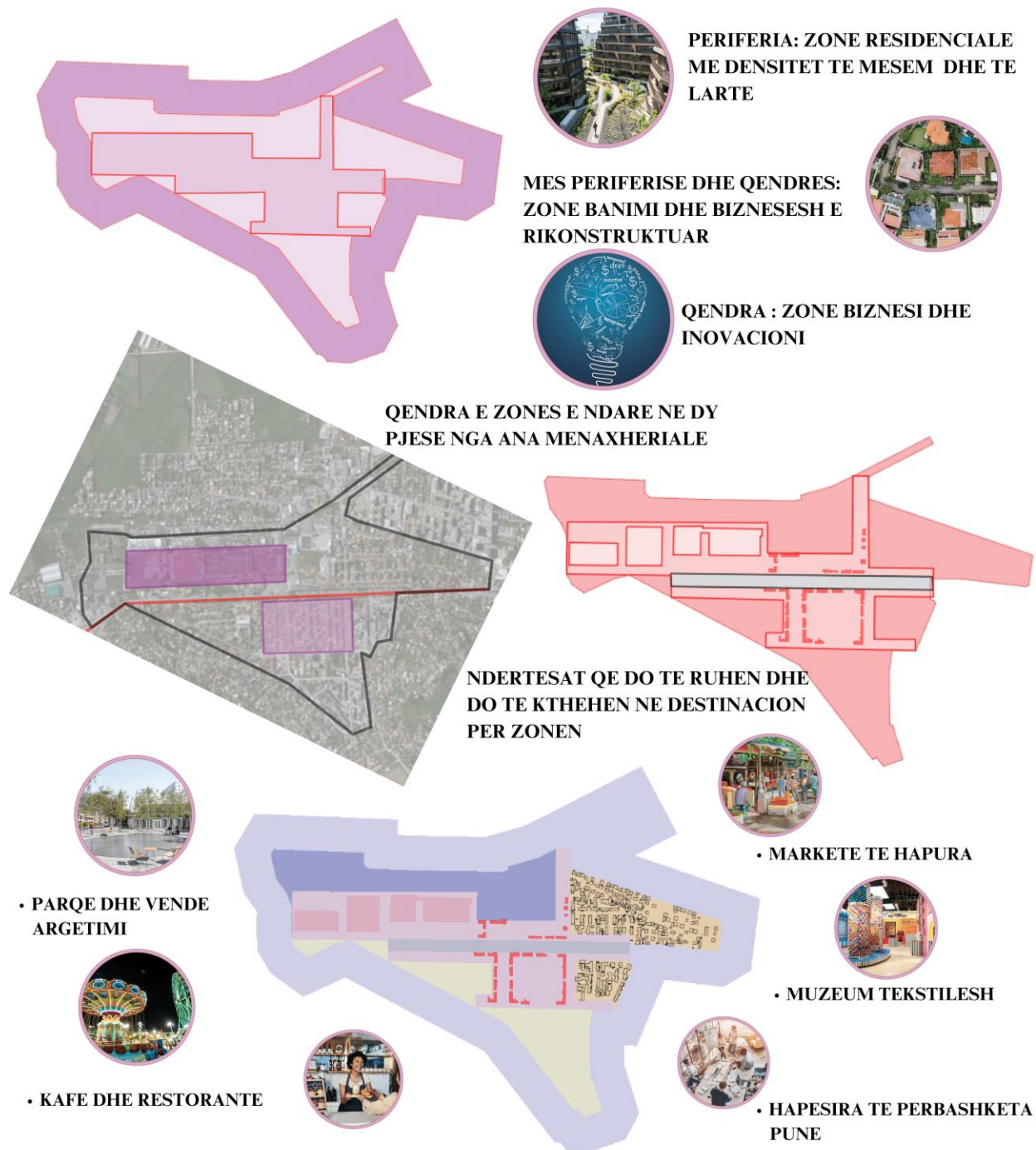
KOSTO MESATARE E FITIMIT PER NDERTESE 419.454 EUR - 126.363 EUR = **293.091 EUR**

Skenari 4 - 30% e 1.300 Ndërtesave do të rindërtohen. 330 Ndërtesa në Total

APARTAMENTE	643,354 m ² x 1.200 E/m ²	€	772,024,800.00
DYQANE	211,354 m ² x 2.000 E/m ²	€	422,708,000.00
PARKIME	6,433 Parkime x 10.000 EUR	€	64,335,000.00
VLERA TOTALE E SHITJES		€	1,259,047,800.00
PRONARET E TOKES 33%		€	41,562,774.00
KOSTO NDERTIMI	892,445 m ² x 500 E/m ²	€	446,222,500.00
FITIMI		€	771,262,526.00

STUDENTI:
PEDAGOGET UDHËHEQËS:

REJMONA BAHOLLI
DR. GODIVA REMBECI , kDR. SADMIRA MALAJ
DR. KEJT DHRAMI , DR. LEDIO ALLKJA



STUDENTI:
PEDAGOGET UDHËHEQËS:

REJMONA BAHOLLI
DR. GODIVA REMBECI , kDR. SADMIRA MALAJ
DR. KEJT DHRAMI , DR. LEDIO ALLKJA

NDIKIMI I PLANIFIKIMIT TERRITORIAL NË ZHVILLIMIN E TURIZMIT NË BASHKINË VLORË

Studente: Serda MILE

Udhëheqës: Dr. Godiva RËMBECI, Dr. Kejt DHRAMI, Dr. Ledio ALLKJA, MSc. Sadmira MALAJ

Abstrakt

Turizmi në Shqipëri po njihet gjithnjë e më shumë një ngritje të lartë në stabilitetin e vendit. Turizmi përfshin aktivitete të ndryshme të personave të cilët udhëtojnë në vende të ndryshme të botës për arsye si financiare, shëndetsore, argëtimi etj, gjithashtu ka edhe persona të cilët zgjedhin të qëndrojnë më gjatë për asye punësimi ose për të vazhduar studimet e larta. Arsyeja pse është zgjedhur kjo temë projekti është sepse nëpërmjet tij arrijmë të analizojmë teknikat e planifikimit dhe si ndikojnë ato në zhvillimin e turizmit në Bashkinë e Vlores. Turizmi shihet si një potencial i madh dhe si një burim i rëndësishëm i të ardhurave, si edhe gjithashtu i mundësive të punësimit, dhe të promovimit të shkëmbimeve ndërkulturore. Kjo temë është mjaft e gjerë, pasi në të trajtohen edhe problematika të ndryshme si mungesa e investimeve në infrastrukturë, rrugë jo të mira, mungese e mjeteve të transportit etj. Turizmi sot njihet si një fenomen i lidhur ngushtë me veprimtari të ndryshme të cilat kanë funksione që përfaqësojnë shumë mirë aspektet kulturore, edukative, ekonomike, shëndetsore etj. Përveç përfitimeve ekonomike që sjell zhvillimi i turizmit duhet pasur në konsideratë edhe ndikimet negative mjedisore të cilat ndodhin gjatë ushtrimit të aktiviteteve turistike. Ndaj duhet sygjeruar krijimi i Projekt Strategjie të Zhvillimit të Turizmit në Vlore ku synimi i saj është atraksioneve natyrore e kulturore. Vizioni për turizmin është ëer ta bërë qytetin e Vlores dhe fshatrat perreth saj një zgjedhje të mire për kalimin e pushimeve për shume turistë të huaj dhe vendas. Mungesa e strategjise së zhvillimit të turizmit nuk arrin të beje të mundur nxjerrjen në pah të burimeve natyrore si një tipar thelbësor i peisazhit të Vlorës. Krijimi i një plani strategjik është një objektivi madhor për t'u arritur si dhe për të dhene rezultate në zhvillimin e planifikimit urban. Në kuadër të këtij studimi, turizmi konsiderohet i rëndësishëm për zhvillimin e mëtejshëm të qarkut të Vlorës. Objekti i këtij studimi është prezantimi i potencialit turistik për zhvillimin e qëndrueshëm të qarkut të Vlores, për të shërbyer promovimit të tij si

dhe ngritjes së infrastrukturës turistike, gjë e cila do të ndikojë fuqishem në rritjen e interesimit të turistëve për të vizituar vendin.

Fjalë kyçe

Turizëm i qëndrueshëm, planifikim strategjik, zhvillim urban, infrastrukturë turistike, Vlorë

Referenca

- Aliaj, B., Lulo, K., & Myftiu, G. (2003). Tirana the Challenge of Urban Development. Tirana: SEDA and CO-Plan.
- Australian Government, Department of the Environment and Heritage. (2004). Adaptive reuse: Preserving our past, building our future.
- Barro, R. J. (2001). Human capital and growth. *American Economic Review, Papers and Proceedings*, 91(2), 12–17.
- Bashkia Tiranë. (2017). Raporti përmbledhës Plani i Zhvillimit të Territorit. Tiranë: Bashkia Tiranë.
- Bashkia Tiranë, UNDP. (2021). Plani lokal i strehimit. Tiranë: Bashkia Tiranë.
- Chowdhury, R. R., & Karsenty, A. (2016). Understanding peri-urban dynamics: An overview of the drivers, challenges, and planning implications. *Landscape and Urban Planning*, 153, 1–7.
- Dhamo, S., Thomai, G., & Aliaj, B. (2021). Tirana – Qyteti i munguar. Tiranë: Polis Press.
- Forsyth, A. (2019). *The Routledge Companion to the Suburbs*. New York: Routledge.
- Friedmann, J. (2011). *Insurgencies: Essays in Planning Theory*. London: Routledge.
- Sassen, S. (2001). *The Global City: New York, London, Tokyo*. Princeton: Princeton University Press.

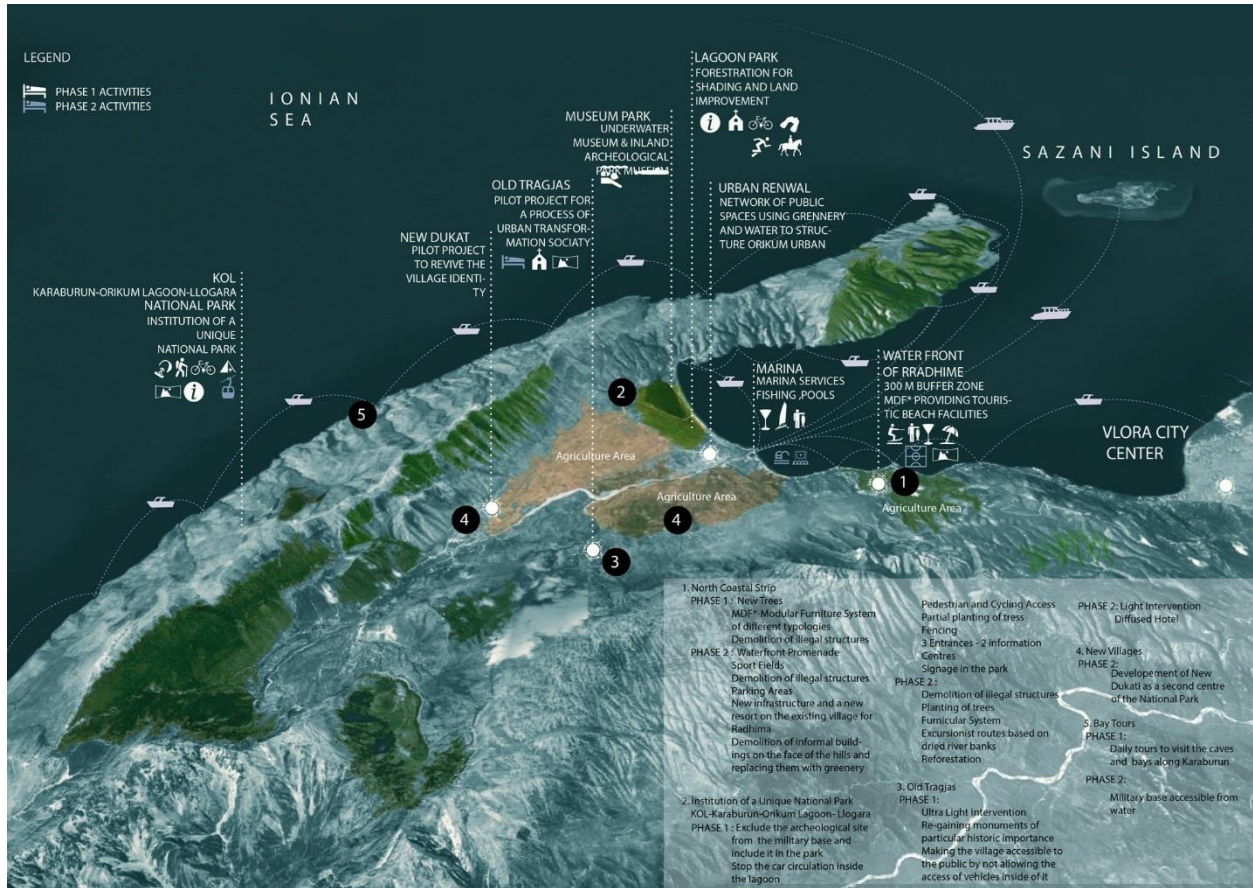


Figura 1. Projekt-konkurs për dizajn urban në brezin bregdetar dhe vendbanimet përreth, Riviera – Orikum. *Burimi: archilovers.com.*

PLANIFIKIMI I HAPËSIRAVE PUBLIKE SI ÇËSHTJE E STREHIMIT DHE PROJEKTIMIT TË HAPËSIRËS PUBLIKE NË QYTET. RASTI: BULEVARDI I RI I TIRANËS

Studente: Sonja LALA

Udhëheqës: Dr. Godiva RËMBECI, Dr. Kejt DHRAMI, Dr. Ledio ALLKJA, MSc. Sadmira MALAJ

Abstrakt

Ky plan projekt ka për qëllim të studioj metodat dhe parimet efektive në planifikimin dhe dizajnimin rigjenerues të hapësirës publike, veçanërisht në zonat e banuara. Ky rigjenerim ka si synim të zgjidhë problemet estetike të një hapësire të gjelbër, mungesës së ndërveprimit social dhe ndjenjës së pasigurisë mes banorëve në hapësirat publike të zonave të banuara. Zona e banimit e Bulevardit të Ri në Tiranë është objekti i këtij projekti, ku synohet transformimi i kësaj zone në një hapësirë tërheqëse sociale për banorët. Hapi i parë i projektit ka qenë mbledhja e studimeve dhe teorive të lidhura me hapësirën publike, veçanërisht në zonat e banuara. Në vijim është shqyrtuar një projekt i suksesshëm i hapësirave të ngjashme në zona të banuara. Në pjesën e dytë dhe të tretë të projektit është ofruar informacion mbi kontekstin e zonës së studiuar, pra Bulevardit të Ri në Tiranë duke përfshirë analizën e situatës aktuale dhe atë të propozuar nga Bashkia për hapësirën publike të kësaj zone. Pjesa e fundit e projektit është dhe pjesa kryesore në të cilën është ofruar propozimi për ndryshimin e ambientit publik në këtë zonë banimi, pra atë të Bulevardit të Ri. Ky propozim është bazuar në teoritë dhe analizën e situatës aktuale. Planifikimi dhe dizajni janë të fokusuar në konceptin e aksesueshmërisë dhe diversitetit të aktiviteteve, pasi këto koncepte përbëjnë zgjidhje më të përshtatshme për kontekstin e bulevardit. Propozimi përfshin plane të detajuara dhe sugjerime të tjera të planifikimit që synojnë ndërveprimin e banorëve në hapësirat publike të kësaj zone.

Fjalë kyçe

Hapësira publike, parqe, shëndeti, mirëqënia, mjedise urbane, strehimi

Referenca

- Aliaj, B., Lulo, K., & Myftiu, G. (2003). *Tirana, the challenge of urban development*. Tirana.
- Bashkia Tiranë. (2018). *Manuali për miratimin e lejes së zhvillimit për zonën e Bulevardit*.
- Bonenberg, W. (2015). Public space in the residential areas: The method of social-spatial analysis. *Procedia Manufacturing*, 3, 1720–1727.
- Campanella, T. J. (2017). Jane Jacobs and the death and life of American planning. In *Reconsidering Jane Jacobs* (pp. 141–179). Routledge.
- Carmona, M. (2018). Principles for public space design, planning to do better. *Urban Design International*, 24(1), 47–59.
- Carmona, M., Heath, T., Oc, T., & Tiesdell, S. (2010). *Public places – Urban spaces*. Routledge.
- Gehl, J. (2011). *Life between buildings: Using public space*. Island Press.
- Jacobs, J. (1992). *The death and life of great American cities: The failure of modern town planning* (1961). London: Peregrine Books.
- Mottaghi, M., Kärholm, M., & Sternudd, C. (n.d.). Blue-Green Solutions and Everyday Ethicalities: Affordances and Matters of Concern in Augustenborg, Malmö.

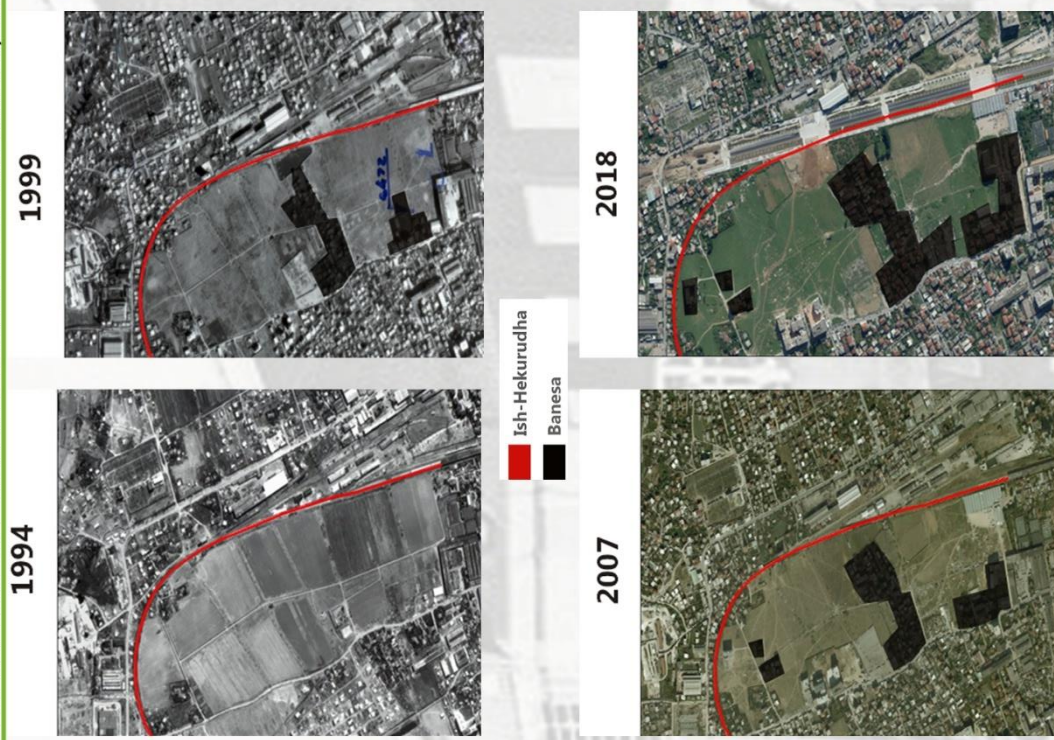
Planifikimi i hapësirave publike si çështje e strehimit dhe projektimit të hapësirës publike në qytet.

Rasti : Bulevardi i Ri i Tiranës

UNIVERSITETI POLIS FAKULTETI I PLANIFIKIMIT, MJEDISIT DHE MENAXHIMIT URBAN



ANALIZA HISTORIKE



BULEVARDI I RI

FRAGMENTE NGA BULEVARDI

1949
Ligja Hekurudhore dhe stacioni i trenit në Tiranë përfundon, duke filluar një periudhë të zhvillimit të infrastrukturës hekurudhore në zonë.

1990
Ndryshimi i regjimit politik në Shqipëri shikon fillimin e një periudhe trazarash dhe ndryshimesh të mëdha në vend.

1991-1992
Pas përfundimit të shkurtër të përmbyrjeve, filon një periudhë e re stabiliteti në sektorin e Stacionit të Trenit në Tiranë.

2000
Shpëtimi i regjimit politik në mbri ndërtimin e qytetit dhe tenton të reduktojë ndërtimin informal të ndërtesave të vogla.

2013
Fillon krijëja e stacionit qendror të trenit në Tiranë dhe nisja e punimeve në Bulevardin e Ri.

2015
Shpëti merr masë të rreza për të rregulluar ndërtimet e rregullta para vitit 1997 dhe për të përmirësuar projekte të metropolitane informale.

2021
Procedurat e kërkimit dhe rregullimit të pronës janë në vend, por praktikisht asgjë nuk është bërë.

TË ARDHME E AFËRT
Përfundimi ndërtimin e një stacioni të trenit në Tiranë dhe transformimin e Stacionit të Trenit në një park qendror, duke shfaqur debata dhe diskutime rreth përdorimit të trashëgimisë së vendit.

Rrethi i Stacionit të Trenit shtrihet në veri të qendrës së Tiranës. Historia e saj ka alternuar midis periudhave të gjata të stabilitetit në përdorim dhe në mjedisin e saj të ndërtuar dhe periudhave të shkurtra të trazirave. Deri në vitin 1945 sektori shtrihet jashtë qytetit. Gjatë periudhës socialiste rrjeti hekurudhor u zgjerua. Një linjë hekurudhore dhe një stacion i Tiranës përfunduan në vitin 1949 në buzë të qendrës së qytetit. Tokat bujqësore në të dyja anët e shinave u bënë objekt publike duke ruajtur funksionin e tyre bujqësor: në lindje shtriheshin kopshte tregu të organizuara si serra kolektive dhe në perëndim tregu për bagëtinë e shtëllë nga fshati.

STUDENT: Sonja LALA UDHËHEQËSIT : DR. Godiva RËMBECI, DR. Doriana Musai, DR. Kejt DHRAMI, DR. Ledio ALLKJA, kDr. Sadmira MALAJ

Planifikimi i hapësirave publike si çështje e strehimit dhe projektimit të hapësirës publike në qytet.

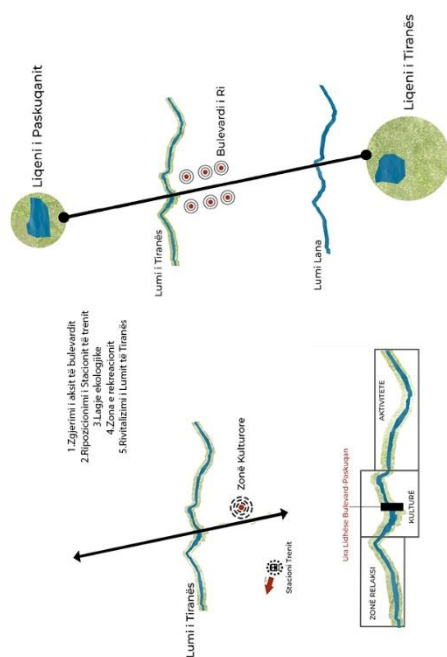
Rasti : Bulevardi i Ri i Tiranës



UNIVERSITETI POLIS FAKULTETI I PLANIFIKIMIT, MJEDISIT DHE MENAXHIMIT URBAN

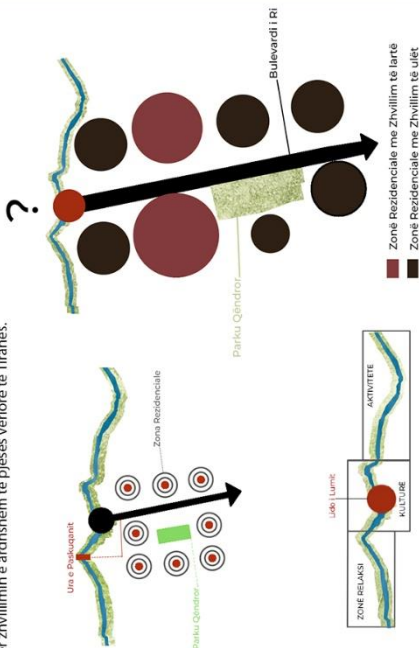
Konkursi Grimshaw 1 në vitin 2012

Në vitin 2012 kryebashkiaku i Tiranës bëri thirrje për projektet për të zotëruar bulevardin e viteve 1930 me 3 km të gjatë dhe për të krijuar një park të 17 km buzë lumit, duke rinovuar lumin Tiranë dhe qytetin në proces.



Konkursi Grimshaw 2 në vitin 2018

Masterplani i Grimshaw pësoi disa ndryshime në vitin 2016, ku u miratua dhe Plani i Përgjithshëm Vendor i Tiranë 2030'i punuar nga Arkitekti Stefano Boeri. Ky masterplan integron dhe kontribuon te Plani i Përgjithshëm Vendor duke e përkthyer vizionin për Tiranën e 2030-s në një plan të qartë për zhvillimin e ardhshëm të pjesës veriore të Tiranës.



Konteksti i parkut qendror

Situata ekologjike aktuale e parkut në zonën e bulevardit të ri i tregon shumë sfida dhe probleme të cilat lidhen me menaxhimin e dobët të mbetjeve, tokën e kontaminuar, shpyllëzimin dhe urbanizimin sporadik. Kjo situatë tregon që zona është në një gjendje ekologjike të dobët. Një nga problemet kryesorë është mungesa e hapësirave publike, pasi shumë prej tyre janë biërë pronë private e individëve që janë vendosur në këtë zonë. Kjo ka sjellë mungesë të hapësirave sociale, parqeve, dhe zonave rekreative për banorët. Refuzimi i ndarjes së hapësirave me publikun çon në mungesë të jetës sociale dhe kohëve të lira për qytetarët. Sheshet dhe rrugët në këtë zonë nuk provokojnë ndjenjën e bashkëpunimit dhe kohëzotimit social, për shkak të strukturës së tyre dhe mungesës së hapësirës së mjaftueshme për lëvizje dhe akses ndërmjet pjesëve të ndryshme të qytetit. Administrimi i dobët i mbetjeve dhe mungesa e kujdesit për burimet natyrore në zonë kanë sjellë ndodje serioze. Kjo situatë ka pasur pasoja të këqija për mjedisin dhe shëndetin e banorëve të zonës. Për të adresuar këto probleme dhe për mënyrë situatën ekologjike, është e nevojshme të përmirësohet menaxhimi i mbetjeve dhe të ndërtohen hapësira publike të reja për qytetarët. Gjithashtu, është e rëndësishme të ndërmerren masa për ruajtjen e burimeve natyrore dhe për të promovuar ndërgjegjësimin dhe edukimin mbi rëndësinë e ruajtjes së mjedisit në popullsi.

ANALIZA S.W.O.T GRIMSHAW 1

PIKAT E FORTA

- Prezenca e burimeve dhe elementeve natyrore
- Zona me ngjashmëri ekonomike
- Mundsidi investimesh
- Komunitet homogjen
- Mundsidi turistik
- Zhvillim me densitet të ulët
- Aksii Bulevardi i Ri-Paskuqant

PIKAT E DOBËTA

- Zhvillim informal
- Strirje e pakontrolluar
- Prania e ngjashmërisë informale
- Degradimi i mjedisit dhe kushtet e higjienës publike
- Menaaxhim i keq dhe përkrahimi i burimeve natyrore
- Menaaxhim i keq për infrastrukturën joaktuale
- Cilësi e ulët e jetës

MUNDËSITË

- Projekte kombëtare dhe ndërkombëtare që rrijnë për mirëmbajtje të zonës
- Ekziston një plan transporti për qytetin e Tiranës në të gjithë sektorët
- Prioritete (Ujëza dhe rekurruhu)
- Menaaxhim i energjisë së gjelërueshme dhe topografike

KERCËNIMET

- Përfshirja e shtipëve private
- Rindërtimi i ngjashmërisë urbane
- Konflikt për pronat private
- Menaaxhim i keq i mbetjeve
- Prezenca e një shtabje të mbetjeve të shpërndara në strehimit.

ANALIZA S.W.O.T GRIMSHAW 2

PIKAT E FORTA

- Prezenca e burimeve dhe elementeve natyrore
- Përmirësimi i cilësisë së ajrit dhe higjienës publike
- Përmirësimi i transportit dhe çësjeve
- Afërsia me qendrën e qytetit dhe me atë industriale/ekonomik
- Kulturor
- Mundsidi investimesh
- Zhvillim me densitet të ulët
- Kushtet e mira klimatike

PIKAT E DOBËTA

- Zhvillim informal
- Strirje urbane/prania e kushtet dhe shpërndarje informale
- Degradimi i mjedisit dhe kushtet e higjienës publike
- Menaaxhim i keq i burimeve natyrore
- Bulevardi pa dalje
- Objekte të oobeta publike
- Cilësi e ulët e jetës
- Bulevardi pa rregullësi

MUNDËSITË

- Projekte kombëtare dhe ndërkombëtare që rrijnë për mirëmbajtje të zonës
- Potenciali i energjisë së gjelërueshme
- Zhvillim urban i ri dhe hapësira rekreative

KERCËNIMET

- Përfshirja e shtipëve private
- Rindërtimi i ngjashmërisë urbane
- Konflikt për pronat private



STUDENT: Sonja LALA UDHËHEQËSIT : DR. Godiva RËMBECI, DR. Doriana Musaj, DR. Kejt DHRAMI, DR. Ledio ALLKJA, DR. Sadmira MALAJ

Planifikimi i hapësirave publike si çështje e strehimit dhe projektimit të hapësirës publike në qytet.

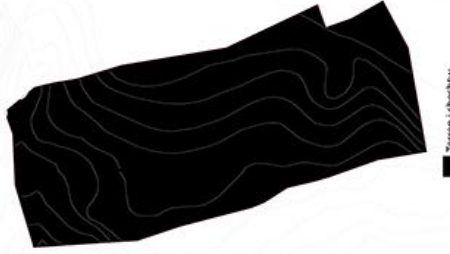
Rasti : Bulevardi i Ri i Tiranës

UNIVERSITETI POLIS FAKULTETI I PLANIFIKIMIT, MJEDISIT DHE MENAXHIMIT URBAN

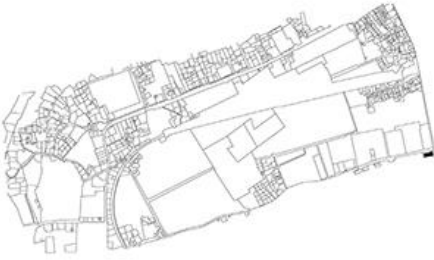
ANALIZA E ZONËS-BULEVARDI I RI



ANALIZA E ZONËS-IZOIPSET



ANALIZA E ZONËS-PARCELAT



Bulevardi i Ri është në një zonë strategjike ku ndodhet në një distancë mjaltë të afërt nga qendra e qytetit të Tiranës dhe është një zonë e rrethuar me biznese dhe shërbime. Në veri të Bulevardit të Ri, zona është ngjitur me Paskuqanin, ndërsa në jug zona është ngjitur me një zonë tjetër tregtare dhe shumë të frekuentuar Bulevardin Zogu i Parë. Në lindje të Bulevardit ndodhet zona e Siri Kodres. Në anën perëndimore zona është ngjitur me zonën e Don Boskos. Për sa i përket paizazhit, zona është mjaltë e rrafshtë me perjashtim të zonës veriore, ku është pak më e ulët rreth një metër në krahasim me pjesën tjetër të zonës. Për sa i përket llojit të ndërtesave në zonë shumica janë banesa private deri në 5 kate. Megjithatë zona është në zhvillim e sipër dhe po ndërtohen pallate me lartësi deri në 10 kate. Në zonë ka mungesë të shkollave dhe kopshteve. Ky projekt do të konsistojë në rrijnjenimin e hapësirës publike në zonat ekzistuese të banimit dhe gjithashtu në vendndodhjen e re të banimit.

ANALIZA E ZONËS-INFRASTRUKTURA



ANALIZA E ZONËS-NDËRTESAT



ANALIZA E ZONËS-HAPËSIRAT PUBLIKE



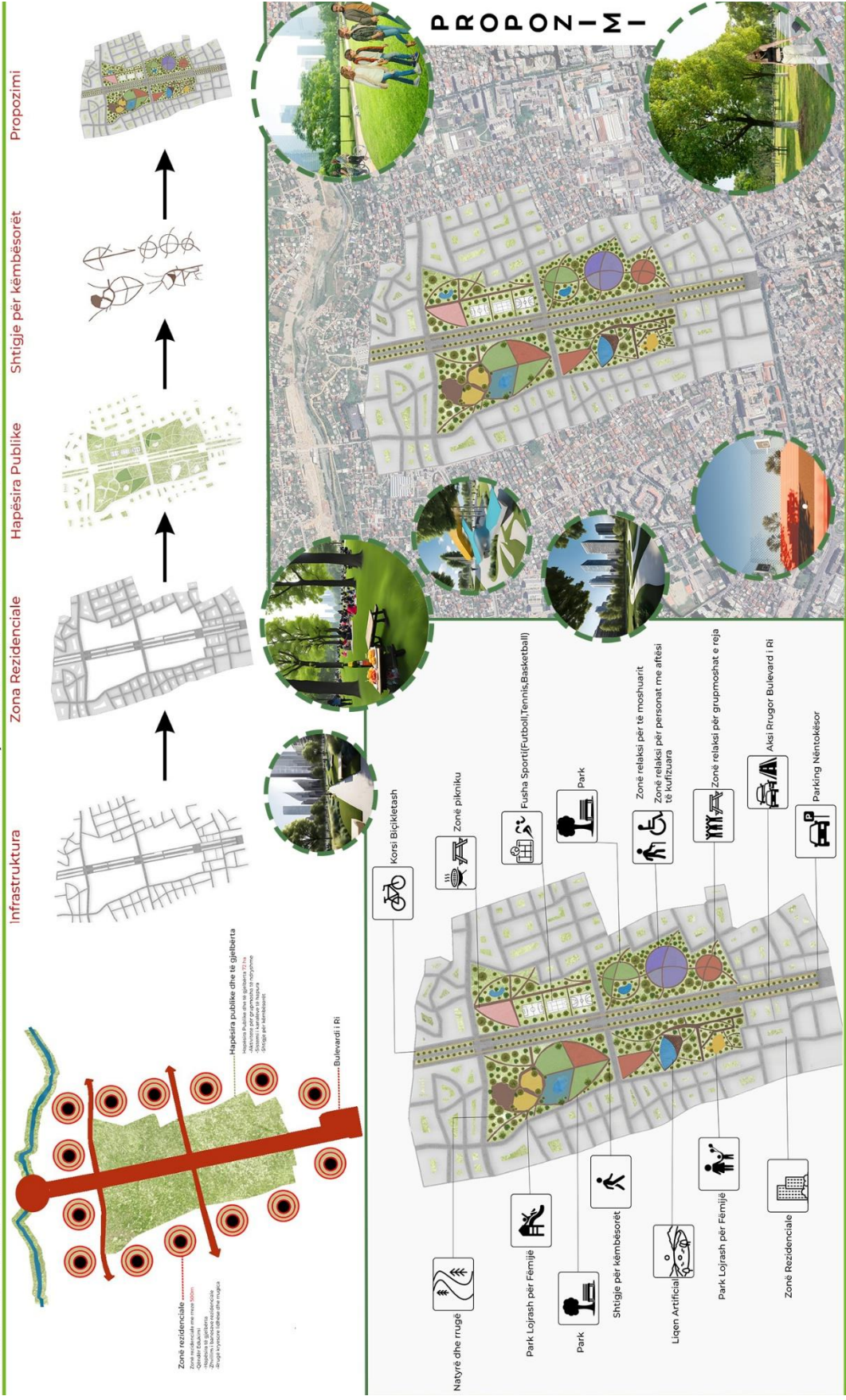
Tirana dhe Zonat e Studimit

- Bulevardi_Zogu_I
- Don_Bosko
- Siri_Kodra
- Bulevardi_i_Ri

STUDENT: Sonja LALA UDHËHEQËSIT : DR. Godiva RËMBECI, DR. Doriana Musai, DR. Kejt DHRAMI, DR. Ledio ALLKJA, kDr. Sadmira MALAJ

Planifikimi i hapësirave publike si çështje e strehimit dhe projektimit të hapësirës publike në qytet.
Rasti : Bulevardi i Ri i Tiranës

UNIVERSITETI POLIS FAKULTETI I PLANIFIKIMIT, MJEDISIT DHE MENAXHIMIT URBAN



STUDENT: Sonja LALA UDHËHEQËSIT : DR. Godiva RËMBECI , DR. Doriana Musaj, DR. Kejt DHRAMI, DR. Ledio ALLKJA, kDr. Sadmira MALAJ

ZONË ME EMETIM TË ULËT DHE TRANSPORTI I QËNDRUESHËM NË TIRANË

Studente: Xhona MANE

Udhëheqës: Dr. Godiva RËMBECI, Dr. Kejt DHRAMI, Dr. Ledio ALLKJA, MSc. Sadmira MALAJ

Abstrakt

Ky hulumtim thellohet në çështjen e ndotjes së ajrit të përkeqësuar nga trafiku urban, duke theksuar nevojën për një kalim drejt zgjidhjeve të qëndrueshme të transportit urban. Ndërveprimi kompleks midis trafikut dhe ndotjes së ajrit nënvizon urgjencën e largimit nga sistemet konvencionale të transportit. Vendimet tona në lidhje me lëvizshmërinë urbane janë thelbësore për mirëqenien tonë afatgjatë mjedisore dhe shoqërore. Një fokus qendror i këtij transformimi është ngritja e automjeteve elektrike, si një shtyllë e lëvizshmërisë së qëndrueshme urbane. Me përparimet në teknologjinë e baterive dhe infrastrukturën e karikimit, automjetet elektrike ofrojnë shpresë në misionin tonë për të reduktuar ndotjen e ajrit dhe për të luftuar ndryshimet klimatike. Për më tepër, zbatimi i Zonave me Emetim të Ulët shfaqet si një strategji jetike në betejën kundër ndotjes së ajrit, duke kufizuar automjetet me emetim të lartë të hyjnë në zona të veçanta dhe duke kontribuar në ajër më të pastër. Ky hulumtim synon të ndriçojë marrëdhënien e ndërlikuar midis ndotjes së ajrit të shkaktuar nga trafiku, adoptimit të automjeteve elektrike dhe rëndësisë së zonave me emetim të ulët. Duke ekzaminuar këto elemente kritike, ne kërkojmë të hapim rrugën për një të ardhme, ku transporti urban vepron si një katalizator për qytete më të pastra dhe më të qëndrueshme, ndërkohë që përmirëson shëndetin publik dhe cilësinë mjedisore.

Fjalë kyçe

Ndotje e ajrit, trafik urban, transport i qëndrueshëm, transport konvencional, automjete elektrike, infrastrukturë karikimi, zonë me emetim të ulët

Referenca

- Air, S. O. (n.d.). Retrieved from <https://www.stateofglobalair.org/health/global>
- Anderson, K. (n.d.). Retrieved from <https://greenly.earth/en-us/blog/ecology-news/low-emission-zone-lez-meaning-zones-and-restrictions>
- Asthma & Lung. (n.d.). Retrieved from <https://www.asthmaandlung.org.uk/living-with/air-pollution/your-lungs>
- Bluetti. (n.d.). Retrieved from <https://www.bluettipower.com/blogs/news/electric-cars-vs-gas-cars-pros-and-cons-compared#:~:text=They%2520reduce%2520pollution%2520C%2520they're,have%2520to%2520charge%2520more%2520often>
- Bull, A. (n.d.). In *Traffic Congestion*. Retrieved from <https://repositorio.cepal.org/server/api/core/bitstreams/do851342-86b1-4aee-a262-0bedb95193cc/content>
- EPA. (n.d.). Retrieved from <https://www.epa.gov/air-research/air-quality-and-climate-change-research>
- INSTAT. (n.d.). Retrieved from <https://www.instat.gov.al/al/temat/treguesit-demografik%C3%AB-dhe-social%C3%AB>
- MCALEER, B. (n.d.). Retrieved from <https://www.caranddriver.com/research/a31875141/electric-car-battery-life/>
- Stad, G. (n.d.). Retrieved from <https://stad.gent/en/mobility-ghent/low-emission-zone-ghent/which-vehicle-categories-are-affected-lez-and-which-are-not#:~:text=The%2520LEZ%2520will%2520apply%2520to,registration%2520document%2520in%2520section%2520J>
- VITO. (n.d.). Retrieved from <https://vito.be/en/news/vito-charts-effect-ghent-low-emission-zone>

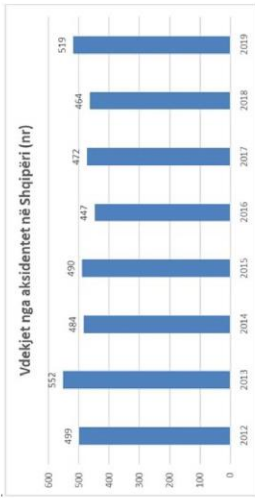
TITULLI I DIPLOMËS: ZONË ME EMETIM TË ULËT & TRANSPORTI I QENDRUESHËM NË TIRANË

FAKULTETI I PLANIFIKIMIT, MJEDISTIT DHE MENAXHIMIT URBAN

TRAFIKU

Problemet që sjell trafiku:

- Ndojta akustike
- Vonesa në kohë
- Kosto ekonomike
- Ndikime në shëndetin fizik dhe mendor
- Sfida të planifikimit të transportit të qendrueshëm
- Lëndimet dhe vdekjet
- Ndojta e ajrit



NDOTJA E AJRIT

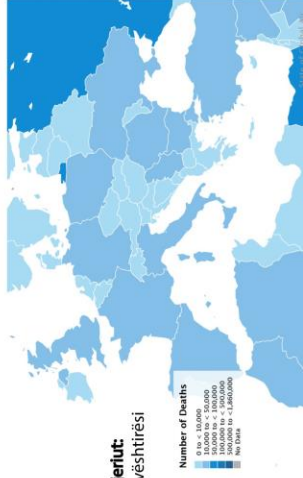
Ndikimi i ndotjes së ajrit në mjedis:

- Shiu acid
- Dëmtimi i ekosistemeve
- Thyerja e shtresës së ozonit
- Ndryshimi i klimës
- Ndojta e tokës dhe ujit

Ndikimi i ndotjes së ajrit në shëndetin e njeriut:

- Irritoni rrugët e frymëmarrjes - shkakton veshtrirësi në frymëmarrje
- Kriza të azmës
- Dhimbje në gjoks
- Rrezikon për kancer të mushkërive
- Atakë të zemrës
- Goditje të trurit

Number of Deaths Attributable to Air Pollution in 2019



TRANSPORTI I QENDRUESHËM

Lloji i inxhijit/motor	2020	2021	2021/2020 %
Gjithësej	676,811	740,699	9,4
Autorvetë	539,697	593,260	10,0
Automjet për transport të përbër	46,844	49,596	5,9
Motor	33,899	37,931	11,9
Kamion	13,819	14,404	4,2
Autobus	7,627	7,867	3,1
Automjet për transport të vegantë	6,860	7,411	8,0
Ciklomotor	6,661	6,436	-3,4
Gjyeshin rromoko	6,361	6,759	6,3
Tërheqje	4,763	5,138	7,9
Automjet për përdorim të vegantë	3,255	3,977	5,9
Makinë bagjëlore	1,743	1,673	-4,0
Rromoko për transport mallsh	1,527	1,659	8,6
Makinë hidrologjike	874	819	-6,3
Motorbano	819	808	-1,3
Rromoko për transport të vegantë	598	681	13,9
Kategori të tjera	1,164	2,230	91,6

Kategori e rrugëve*	Niveli matës (km)
Gjithësej	3,606
Autorradë	24,7
Rrugë Interurbane kryesore	260
Rrugë Interurbane dyfisore	2075,8
Rrugë urbane kryesore	9,6
Rrugë urbane dyfisore	48,5
Rrugë lokale	587,4

Sipas **direktivave të Bashkimit Europian**, deri në vitin **2050**, pothuajse të gjitha makinat, furgonët, autobusët dhe mjetet e reja të peshës së rëndë do të jenë **pa emetime**.

Llojet e transportit që kontribuojnë në uljen e ndotjes së ajrit:

- Automjetet hibride
- Transporti publik
- Çiklizmi dhe ecja
- Automjetet elektrike

MAKINAT ELEKTRIKE	DISAVANTAZHET
AVANTAZHET	DISAVANTAZHET
Miqësore me mjedisin	Kosto më e lartë
Mirëmbajtje e Ulët	Kufizimet e rrethit të karikimit të shpejtë
Kosto e Ulët për kilometër	Kufizimet e distancës
Performance e Mirë	Jetëgjatësia e baterisë

MAKINAT TRADICIONALE	DISAVANTAZHET
AVANTAZHET	DISAVANTAZHET
Më lehtë të gleni stacione karikimi	Crimi i paqëndrueshëm
Më ekonomike	Ndikimi në mjedis
	Mirëmbajtja periodike

TITULLI I DIPLOMËS: ZONË ME EMETIM TË ULËT & TRANSPORTI I QENDRUESHËM NË TIRANË

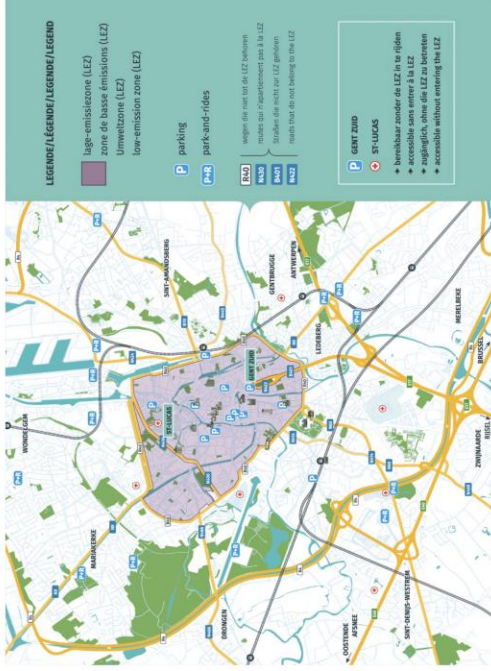
FAKULTETI I PLANIFIKIMIT, MJEDISIT DHE MENAXHIMIT URBAN

GENT, BELGIUM

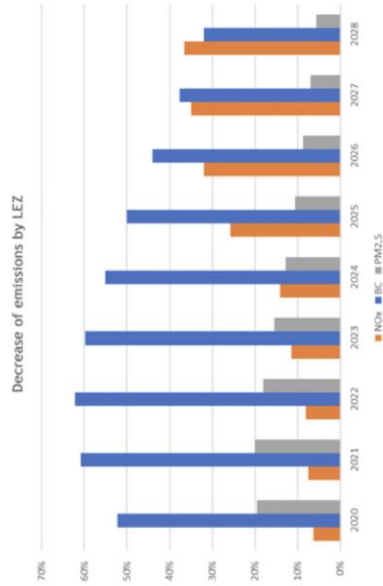
Zona me Emetime të Ulëta (LEZ) në Gent ka hyrë në fuqi më 1 janar 2020. Zona u aplikua në rrugët brenda rrethit të qytetit. Vetëm mjetet që plotësojnë kërkesat e hyrjes vazhdojnë të lejohen të drejtojnë në zonë. Zona me Emetime të Ulëta është shënuar në ngjyrë rozë në këtë hartë.

Mjetet të cilat nuk kanë nevojë të plotësojnë kërkesat për hyrje janë: Mjetet elektrike, mjetet me hidrogjen dhe mjetet hibride me prizë, që shpërndajnë deri në 50 gramë CO₂/km. Ndërsa pjesa tjetër e automjeteve duhet të aplikojnë për hyrjen me pagesë.

Kërkesat për hyrjen në Zonën me Emetime të Ulëta aplikohen 24/7, për të gjitha mjetet me motorë dizel, benzinë, LPG, CNG ose LNG, që përkasin në kategoritë M, N ose T.



Efektet e një zone me emetime të ulëta janë shfaqur mjaft pozitive



Transporti i pasagjerëve (KATEGORIA M)

M1 (makinë për pasagjerë / karvanë motorikë): mjetet për deri në 8 pasagjerë + shofer
M2 (minibus): mjetet për më shumë se 8 pasagjerë + shofer dhe me masë < 5 tonë
M3 (autobus): mjetet për më shumë se 8 pasagjerë + shofer dhe me masë > 5 tonë

Transporti i mallrave (KATEGORIA N)

N1 (furgon): mjetet me masë < 3,5 tonë (klasat e peshës I, II dhe III)
N2 (kamion i lehtë): mjetet me masë > 3,5 tonë dhe < 12 tonë
N3 (kamion i rëndë): mjetet me masë > 12 tonë

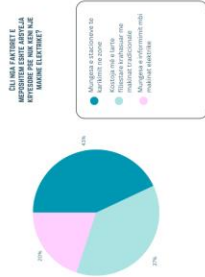
Traktorët bujqësorë dhe pyjorë me rrota (KATEGORIA T)

Mjetet bujqësore me një fuqi të lartë maksimale prej 130 kW mund të hyjnë në Zonën me Emetime të Ulëta (LEZ) nga 1/1/2020 deri më 31/12/2028, pas regjistrimit falas. Efekti i LEZ-it është qartësisht pozitiv, siç tregohet në një studim të një studim të VITO dhe Transport & Mobility, në vitin 2021, i urdhëruar nga Këshilli i qytetit të Gentit.

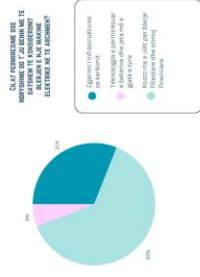
TITULLI I DIPLOMËS: ZONË ME EMETIM TË ULËT & TRANSPORTI I QENDRUESHËM NË TIRANË

FAKULTETI I PLANIFIKIMIT, MJEDISIT DHE MENAXHIMIT URBAN

ANKETIMET



Sipas një anketimi të kryer tek 30 shoferë makinash tradicionale, rreth automjeteve elektrike, kur u pyetën se cili nga faktorët e renditur është arsyeja kryesore se përse nuk kanë një makinë elektrike, rezultoi se 13 persona u përgjigjen se pengesa për ata ishte mungesa e stacioneve të ngarkimit në zonë. 11 të tjerë u përgjigjen se i pengon kostoja më e lartë krahasuar me makinat tradicionale, ndërsa 6 të tjerët nuk ishin të informuar rreth makinave elektrike.

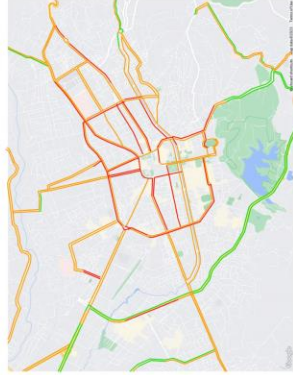


Në pyetjen e dytë, e cila ishte se çfarë ndryshimi do t'i bënte të gatshëm të konsideronin blerjen e një makinë elektrike në të ardhmen, 9 persona u përgjigjen se zgjerimi i infrastrukturës së ngarkimit do të ishte arsyeja për ta konsideruar blerjen e një makine elektrike. 2 të tjerë u përgjigjen se do ta zgjidhnin në qoftë se teknologjia e baterive do të përmirësohej, ndërsa 19 të tjerët do ta konsideronin në qoftë se do të ulej kostoja fillestare ose nëse do të kishte stimuj financiarë.



Në pyetjen e tretë, e cila ishte se çfarë i inkurajonte për të përdorur një makinë elektrike në të ardhmen, 21 persona u përgjigjen se kostoja e ulët e energjisë elektrike krahasuar me karburantin do t'i inkurajonte. 8 të tjerë u përgjigjen se do ta zgjidhnin prej përfitimeve mjedisore e reduktimit të ndotjes së ajrit, ndërsa i fundit do të inkurajonte nga performanca dhe shpejtësia e makinave elektrike.

HARTAT E TRAFIKUT



Në qytetin e Tiranës, një prej faktorëve kryesorë të ndotjes së ajrit është trafiku i rënduar. Sipas të dhënave të marra mbi trafikun në qytet, nëpërmjet hartës të trafikut nga google maps, në tri orare të ndryshme, gjatë një jave, janë vënë re tri situata kryesore. Harta e parë përfaqëson ditët e javës, në orarin e drekës, ku është vënë re se trafiku është më i rënduar, kryesisht në unazën e Tiranës.



Harta e dytë përfaqëson paraditën e pasdites e diëve të javës, ku trafiku i rënduar është i pakët dhe është i njëjtë me orarët e drekës në fundjavë. Gjithashtu shohim se trafiku i rënduar shfaqet vetëm në rrugët jashtë unazës, ndërsa pjesa tjetër duket të ketë trafik të lehtë.



Në hartën e tretë, paraditen e pasdites e fundjavës, vëmë re se nuk ka trafik në asnjë rrugë.

Duke u bazuar dhe te Konventa e Komisionit Europian mbi makinat me zero emetim, krijimi i një zone me emetim të ulët, si në rastin e qytetit Gent, do të ishte një nga zgjidhjet më të përshatshme dhe efektive për reduktimin e ndodjes së ajrit në Tiranë.

Po ashtu, duke krijuar një zonë me emetim të ulët, mund të zbusim trafikun e rënduar, që shfaqet te hartat e trafikut, pasi lëvizja e makinave do të jetë deri diku e përcaktuar.

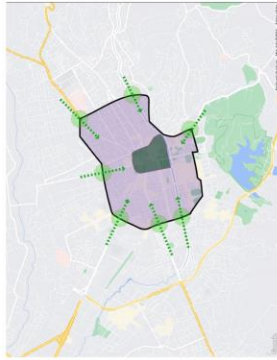
Zona me emetim të ulët është një zonë në të cilën nuk do të mund të kalojnë automjete tradicionale e as hibride, por vetëm automjete elektrike. Nga ky detyrim përjashtohen vetëm rezidentët, ndërsa pjesa tjetër e banorëve të qytetit të Tiranës apo të qyteteve të tjera, do të jenë të detyruar të parkojnë jashtë zonës me emetim të ulët, ta lënë automjetin e tyre të parkuar e të përdorin transportin publik. Një alternativë tjetër për pjesën tjetër të banorëve që nuk janë rezidentë, është që të abonojnë online ose në pika të caktuara. Abonimet do të jenë ditore, javore, mujore e vjetore.

Me mbledhjen e këtyre pagesave të vazhdueshme, qeveria do të ofrojë ndihmë për çdo banor që do të bëjë kalimin për herë të parë nga makina tradicionale në makinë elektrike, që dhe sipas pyetësorit të bërë, do të ishte një shtyesë e madhe për të bërë këtë ndërrim.

Në të gjithë zonën me emetim të ulët do të ketë kamera, të cilat kapin e fotografjnë targat e çdo makine që kalon, këta numra targash kalojnë automatikisht në listë. Lista do të ketë vetëm numrat e makinave të abonuara për të lëvizur në qendër.

Nëse kamera fotografon një targë, e cila nuk është pjesë e listës, personi të tûmon do të gjobet. Ndalimi i makinave tradicionale në zonë do të lehtësonte automatikisht trafikun, për shkak se trafiku, i cili deri më sot krijohet në qendër, do të shpërndahet në të gjithë rrugët hyrëse për në Tiranë. Shpërndarja e trafikut, por dhe i lejimit vetëm të makinave elektrike në unazën me emetim të ulët, do të ndihmonin në uljen ndjeshëm të ndodjes së ajrit.

ZONË ME EMETIM TË ULËT NË QYTETIN E TIRANËS

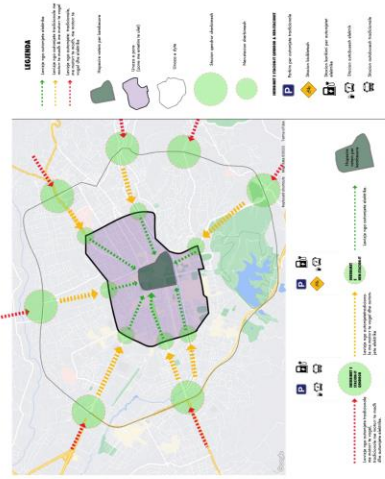


Në hartën e parë shohim unazën lejla, që përfaqëson zonën me emetim të ulët. Unaza e vogël me jeshile është zonë ku mund të kalojnë vetëm këmbësorët, pasi është qendra e qytetit të Tiranë. Me shigjetë jeshile në hartë tregohet se lëvizje brenda zonës me emetim të ulët mund të kryejnë vetëm automjetet elektrike. Dhe së fundmi, rrahitë e vegjël jeshile përfaqësojnë stacione shërbimesh, ku do të përfshihen parkime për automjete tradicionale, pasi nuk mund të hyjnë në zonë, stacione biçikletash e monopatinash për personat të cilët nuk duan të kryejnë lëvizje në këmbë brenda në zonë, stacione autobusësh elektrikë, pasi linjat ekzistuese nuk do të mund të kalojnë brenda zonës dhe, së fundmi, stacione karikimi për automjetet elektrike.

Harta e dytë, është hartë e cila do të krijohet deri në vitin 2030. Me shigjeta të kuqe tregohen hyrjet kryesore nga zona me automjete të të gjitha llojeve, atyre elektrike, hibride, me motor të vogël e atyre me motor të madh.

Me shigjetë të verdhë tregohen hyrjet kryesore nga zona në të cilën lejohen automjetet elektrike, hibride dhe ato me motor të vogël, ndërsa me shigjeta jeshile shfaqen rrugët kryesore drejt sheshit të qendrës së qytetit.

Hyrjet kryesore janë stacione me shërbime të caktuara dhe të nevojshme për zonat. Në stacionet e paraqitura në kufij të unazës së dytë, do të ketë shërbime, si parkim makinash tradicionale, pika karikimi për automjete elektrike dhe, ndryshe nga stacionet e paraqitura në kufirin e unazës së parë, do të ketë dhe stacione autobusësh tradicionale, pra ata ekzistëntë.



Kjo hartë do të krijohet nëpërmjet viteve 2030 deri në 2035, kur është caktuar të finalizohet dhe kushti i Konventës Europiane. Ndryshe nga faza e dytë, tashmë duhet të arrijmë ta kthejmë dhe unazën e dytë në zonë me emetim të ulët, sikurse u paraqit edhe në hartën e fazës së parë, unaza e parë. Stacionet e shërbimeve do të kenë shërbime, si parkim për makinat tradicionale, biçikleta e monopatinat, stacion për karikimin e automjeteve elektrike, si për shembull makinë ose autobus dhe, së fundmi, autobusë tradicionale, të cilët do të mund të lëvizin jashtë unazës së madhe.



MENAXHIM MJEDISOR URBAN

Departamenti i Planifikimit dhe Mjedisit

2022-2023

MENAXHIM MJEDISOR URBAN 2022-2023

Lista e tezave të studentëve

PESTICIDET, NDIKIMET NË MJEDIS DHE NË SIGURINË USHQIMORE Albi ÇULAJ	36
NDOTJA MINERALE E KROMIT. RASTI I MINIERAVE NË ZONËN E POJSKËS: HIDROTRANSPORTI MINERAR NË POGRADEC DHE INFLUENCA E NDOTJEVE NË LIQENIN E OHRIT Die LITA	38
APLIKIMI I ENERGJISË GJEOTERMALE NË SHITESAT PRANË-SIPËRFAQËSORE. APLIKIMI I NJË SISTEMI GJEOTERMAL NË NJË GODINË BANIMI Eranda ALIKA	40
NDIKIMI I METALEVE TË RËNDA NË LUMIN ISHËM Erinda RAPO	42
VLERËSIMI I PARAMETRAVE FIZIKO-KIMIKË TË LUMIT VJOSA NË SEGMENTIN PËRMET-MEMALIAJ Kejda PRENDI	44
FASADAT E GJELBRA, NJË INSTRUMENT I PËRMIRËSIMIT MJEDISOR TË NDËRTESAVE Livia POSHNJARI	46
NDOTJA E UJËRAVE DETARE NË GJIRIN E VLORËS. NIVELET, BURIMET DHE MASAT PËR PARANDALIMIN DHE MBROJTJEN Stela ALIMERKO	48
NDOTJA NGA TRANSPORTI. RAST STUDIMI NË POLIS Trëndelina KALEMI	51

PESTICIDET, NDIKIMET NË MJEDIS DHE NË SIGURINË USHQIMORE

Student: Albi ÇULAJ

Udhëheqës: Prof. Emeritus. Dr. Sherif LUSHAJ

Abstrakt

Pesticidet janë substanca që përdoren në bujqësi për mbrojtjen e bimëve nga insektet, sëmundjet, barërat e këqija, por edhe në aktivitete të tjera ekonomike dhe shkencore. Ato mund të jenë të dobishme dhe pa impakte në mjedis dhe shëndet nëse përdoren në sasinë, kohën dhe mënyrën sipas standardeve të lejuara. Në të kundërt, pesticidet mund të rrezikojnë shëndetin njerëzor dhe ndotjen e mjedisit. Studimi i ndërmarrë për temën e diplomës, ka për qëllim, të identifikojë llojet e pesticideve dhe praktikën e përdorimit të tyre në Shqipëri; ndikimin në cilësinë e produkteve bujqësore të konsumit; impaktin e tyre në shëndetin e njerëzve dhe në mjedis; si dhe propozimin e alternativave për parandalimin e efekteve dhe zbatimin e metodave alternative të mbrojtjes së bimëve. Konkurrenca e madhe në bujqësi, ndryshimi i strukturës së prodhimit bujqësor dhe pamundësia që të arrihet cilësia dhe rendimentet e larta pa preparate, kanë shkaktuar përdorimin e konsiderueshëm të pesticideve dhe plehrave kimike nga fermerët. Në këto sfida shumë të mëdha, është e rëndësishme që të ruhet një balancë midis përdorimit të tyre në mbrojtjen e prodhimit dhe ruajtjes së mjedisit dhe shëndetit publik. Me trajtimin e produkteve bujqësore, pesticidet qarkullojnë nga ajri duke përfunduar në ujëra sipërfaqësore apo nëntokësore. Një pjesë e konsiderueshme që bie në tokë, mund të depërtojë në ujërat nëntokësore, ku nga devijimet e vogla rrjedh që nga një ecuri normale e ekosistemit të ndikojë në humbjen e diversitetit të specieve. Një pjesë e konsiderueshme pesticideve klororganike qëndrojnë në mjedise për një periudhë të gjatë kohore, duke ndotur tokën, ajrin, ujërat sipërfaqësore, nëntokësore si dhe produktet ushqimore. Mbetjet e pesticideve në produktet ushqimore janë një rrezik i madh për konsumatorët. Një pjesë e konsiderueshme e pesticideve janë tepër rezistente ndaj degradimit mikrobik. Sipas një klasifikimi specifik, pesticidet ndikojnë në shëndetin e njerëzve në 3 mënyra të ndryshme: akut, kronik dhe alergjik. Ndikimet e pesticideve në mjedis dhe shëndetin publik, janë konkretizuar në një eksperiment fushor, i cili na mundëson zbatimin e duhur për të realizuar monitorimet dhe analizimet, si objekt kryesor i këtij studimi. Në fund të eksperimentit, arrijmë në konkluzionin se disa nga arsyet e përqëndrimit të lartë të mbetjeve në produktet bujqësore është mosrespektimi i karencës ose niveli i lartë i dozës së spërkatjes. Thënë ndryshe, fermerët kanë probleme në respektimin e përdorimit të PMB-ve sipas parametrave dhe rregullave të caktuara, e cila bën që prodhimet të përmbajnë sasi të cilat shkaktojnë rreziqe serioze për shëndetin e njerëzve dhe

sigurinë ushqimore. Finalizimi i kësaj praktike, përmbledh të gjithë elementët të cilët na mundësojnë verifikimin e situatës aktuale, duke na krijuar një fushëpamje më të qartë për të rekomanduar masa konkrete në ndihmë të përmirësimit të situatës.

Fjalë kyçe

Pesticide, shëndet, mjedis, siguri ushqimore

Referenca

- Agjencia Telegrafike Shqiptare. (Qershor 2023). *AKVMB, masa për mbrojtjen e prodhimit bujqësor nga karkaleci në Belsh e Divjakë*. <https://ata.gov.al/2023/06/05/akvmb-masa-per-mbrojtjen-e-prodhimit-bujqesor-nga-karkaleci-ne-belsh-e-divjake/>
- Autoriteti Kombëtar i Veterinarisë dhe Mbrojtjes së Bimëve. (Qershor 2023). *Dëmet që sjell karkaleci në bujqësi dhe masat që duhet të marrin fermerët*. <https://akvmb.gov.al/demet-qe-sjell-karkaleci-ne-bujqesi-dhe-masat-qe-duhet-te-marrin-fermeret/>
- Barzman, M., Bërberi, P., Birch, A. N. E., et al. (2015). *Eight principles of integrated pest management*. *Agronomy for Sustainable Development*, 35, 1199–1215. <https://doi.org/10.1007/s13593-015-0327-9>
- Bernardes, M. F. F., Pazin, M., Pereira, L. C., & Dorta, D. J. (2015). *Impact of pesticides on environmental and human health*. *Toxicology studies—cells, drugs and environment*, 195-233.
- Bessin, R. (13.06.2023). *Pesticide Hazards & First Aid*. University of Kentucky. <https://www.uky.edu/Ag/Entomology/PSEP/4hazards1staid.html>
- Çano, A. (15.06.2023). *Mungesa e monitorimit rrit rreziqet nga ndotja e pesticideve në Shqipëri*. <https://www.reporter.al/2023/01/18/mungesa-e-monitorimit-rrit-rreziqet-nga-ndotja-e-pesticideve-ne-shqiperi/>
- Hillocks, R. J. (2012). *Farming with fewer pesticides: EU pesticide review and resulting challenges for UK agriculture*. *Crop Protection*, 31(1), 85-93.
- Tudi, M., Daniel Ruan, H., Wang, L., Lyu, J., Sadler, R., Connell, D., ... & Phung, D. T. (2021). *Agriculture development, pesticide application and its impact on the environment*. *International Journal of Environmental Research and Public Health*, 18(3), 1112.

Pesticide të importuara

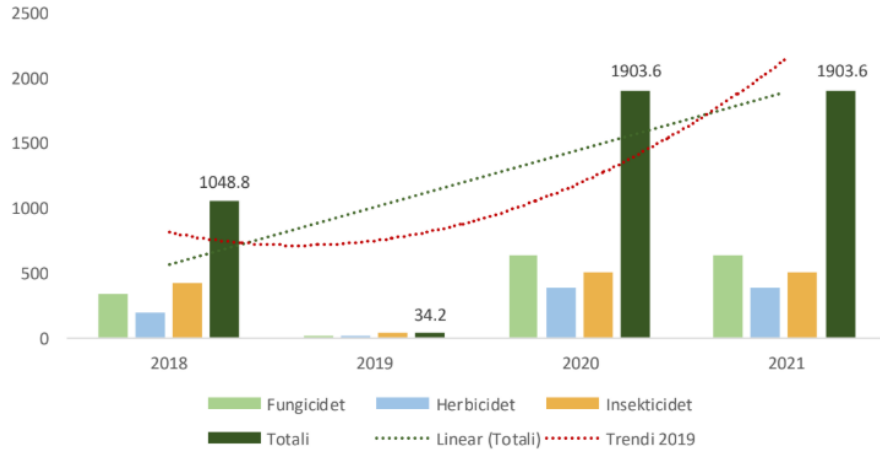


Figura 1. Sasia në ton e pesticideve të importuara në Shqipëri në vitet 2018-2021. Burimi: INSTAT.



Figura 2. Zona e eksperimentit.



Figura 3. Foto e marrë gjatë eksperimentimit fushor.

	Rezultatet	UdM	Limite	Metoda
Mostra 1	0,052	mg/kg	0,007	met.(295)
Mostra 2	0,008	mg/kg	0,007	met.(295)

Figura 4. Rezultatet e analizimit të produktit të kastravecit. Burimi: Autori & Tenuis Laboratory.

NDOTJA MINERALE E KROMIT. RASTI I MINIERAVE NË ZONËN E POJSKËS: HIDROTRANSPORTI MINERAR NË POGRADEC DHE INFLUENCA E NDOTJEVE NË LIQENIN E OHRIT

Student: Die LITA

Udhëheqës: Dr. Gentjan HYKAJ

Abstrakt

Vitet e fundit në Shqipëri, problemit të mbrojtjes së mjedisit i është kushtuar një rëndësi e veçantë. Direktivat e fundit të BE për "Green economy" dhe ndotjen o (zero) i kanë dhënë një nxitje akoma më të madhe këtij procesi. Ky studim është realizuar në kuadrin e Programit "Master i Shkencave" në "Menaxhim Mjedisor dhe Urban". Studimi merr në analizë impaktin e shfrytëzimit minerar të minierës së Pojskës si një zonë karakteristike e veprimit të shfrytëzimit minerar në ambient, në përgjithësi dhe në mënyrë të veçantë në Liqenin e Ohrit. Miniera e Pojskës ka filluar aktivitetin e saj në vitin 1998 dhe është shfrytëzuar me metodën sipëfaqësore me karrierë, dhe me metodën nëntokësore me anë të galerive. Në këtë zonë janë shfrytëzuar dy lloje mineralesh, Hekur-Nikel dhe Krom. Fakti që në këtë zonë ndodhet edhe Liqeni i Ohrit, i cili është një zonë e mbrojtur e bën këtë studim të rëndësishëm sepse ai ndikon si në shëndetin e njerëzve ashtu edhe në mirëqenien e tyre, nëpërmjet zhvillimit të turizmit. Qëllimi i këtij studimi është vlerësimi i nivelit aktual të dëmtimit të mjedisit në rajonin minerar të Pojskës, Pogradec, Liqeni i Ohrit dhe shqyrtimi i mundësive teorike dhe praktike të mbrojtjes dhe rehabilitimit të ambientit të dëmtuar duke propozuar masa konkrete rehabilituese. Studimi jep një informacion të përgjithshëm të eksperiencës kombëtare dhe botërore, lidhur me mënyrat dhe metodikat e mbrojtjes dhe rehabilitimit të ambientit të dëmtuar nga shfrytëzimi minerar si dhe një pasqyrë të kuadrin ligjor minerar dhe mjedisor që zbatohet në Shqipëri. Studimi është përqendruar kryesisht në impaktet e aktivitetit minerar në ajrin atmosferik, ujërat, degradimin e tokës, pyjet, dhe në peizazh. Metoda e përdorur është vrojtimi në terren, marrja e mostrave të ujit dhe analiza e tyre në laborator. Të dhënat e përfutura janë krahasuar në vite për të parë tendencën e ndikimit në mjedis. Materiali hartografik është realizuar duke përdorur metodat e avancuara nëpërmjet përdorimit të imazheve satelitore dhe programit GIS. Nga studimi rezulton se ndikimi më i madh negativ është në peizazh dhe në dëmtimin e zonës së pyllëzuar, ndërsa ndikimi i saj në ndotjen e ujërave, për shkak të reduktimit të aktivitetit minerar, bazuar në krahasimin e të dhënave në vite, është në ulje. Studimi përcakton nivelin aktual të dëmtimit të terrenit, vendet prodhuese të ndotësve të ambientit si dhe përcakton elementet fiziko-kimike të ndotjes minerale që ndikojnë edhe në ujrë të liqenit të Ohrit. Bazuar në vrojtimit në terren, eksperiencën kombëtare dhe ndërkombëtare dhe analizat kimike, studimi jep edhe

rekomandimet përkatëse për të përmirësuar situatën mjedisore. Studimi shoqërohet edhe me një Hartë GIS të dëmtimit të ambientit dhe masave rehabilituese të propozuara.

Fjalë kyçe

Aktiviteti minerar, Impakti në mjedis, ndotja e ujërave, impakti në ajrin atmosferik, dëmtimi i peizazhit

Referenca

- Aida Bode, Piro Zoga, Doriana Xhulaj, Skerdilaid Xhulaj. (2010). *Mining residues around Lake Ohrid*. Journal of Mining and Metallurgy A: Mining, 46(1), 23-31. <https://scindeks.ceon.rs/article.aspx?artid=1450-59591001023B>
- Pambuku, A. (2014). *Analizat realizuar nga Shërbimi Gjeologjik Shqiptar*. Projekti GIZ, Pogradec. <http://lakeohrid.blogspot.com/2019/08/projekt-per-evidentimin-e-ndotesve-te.html>
- Binjaku, A. (2000). *Studimi mbi mbrojtjen e liqenit të Ohrid në ndotjet urbane dhe industriale*. UPT, Fakulteti i Inxhinierisë së Ndërtimit, Tiranë.
- Damo, R., Icka, P., & Icka, E. *Environment impact of the Pogradec wastewater, estimated through the global pollution index method*.
- Elsid Zekaj. (2011). *Hidrotransporti i materialit të ngurtë*. Diplomë.
- Fiorentina Xhankolli. (2013). *Studim i stacionit të pastrimit në zonën e Linit*.
- Gjergj Ikonomi. *Hidrotransporti i materialit të ngurtë*.
- Hoxha, E. (2005). *Mbrojtja dhe rehabilitimi i ambientit të dëmtuar nga shfrytëzimi minerar*. ILAR. ISBN 99943-622-9-1
- Hoxhaj, M. (2016). *Vlerësimi i ndikimit të minierave të Çervenakës dhe Pojskës në Liqenin e Ohrit dhe pellgun e tij ujëmbledhës*. Tiranë. <https://dokumen.tips/documents/size-359-mb.html?page=105>
- Komisioni Europian. (2017). *Environmental study on mining and water management*. [https://www.europarl.europa.eu/RegData/etudes/STUD/2017/593788/EPRS_STU\(2017\)593788_EN.pdf](https://www.europarl.europa.eu/RegData/etudes/STUD/2017/593788/EPRS_STU(2017)593788_EN.pdf)



Figura 1. Pamje satelitore e minierës së kromit Pojskë, Pogradec. Burimi: Punim i autorit mbi Google Earth.



Figura 2. Pamje nga miniera e kromit Pojskë. Burimi: Autori (2023).



Figura 3,4. Pikat e marrjes se mostrave të ujit, para dhe mbas shkarkimit në Liqenin e Ohrit. Burimi: Autori.

Nr	Parametri	Njësia	2000	2014	2016	2023
1	pH	mg/l	7.3	8.34	8.54	8.77
2	Fe	mg/l	12	-	0.28	0.56
3	Ni	mg/l	5.26	-	1.85	0.15
5	Cr	mg/l	0.01	-	0.89	0.04

Figura 5. Krahasimi i vlerave të parametrave në vite.

APLIKIMI I ENERGJISË GJEOTERMALE NË SHITRESAT PRANË-SIPËRFAQËSORE. APLIKIMI I NJË SISTEMI GJEOTERMAL NË NJË GODINË BANIMI

Studente: Eranda ALIKA

Udhëheqës: Prof. Dr. Dashmir CUTRA

Abstrakt

Zhvillimi ekonomik i vendit tonë, vendosja e Shqipërisë si në vend turistik dhe tërheqës për investitorë të huaj, ka krijuar nevojën për të pasur akses në burime të larmishme, ekonomike dhe mjedisore për cdo biznes dhe familje. Investimet vjetore që bëhen dhe do bëhen në fushën e energjetikës ndikojnë direkt në bilancet ekonomik të tregut. Duke qenë se nuk kemi arritur të krijojmë një një qëndrueshmëri të sigurimit të energjisë elektrike ne rrezikojmë pavarësinë ekonomike në këtë sektor.

Në momentin që ne po flasim, Shqipëria po vuan nga një krizë e gjatë në kohë në sigurimin e energjisë elektrike për konsumatorët fundorë. Kjo për shkak se burimi kryesor ku ne sigurojmë energjinë elektrike është nga hidrocentralët, në masën 95%. Kjo vlerë përkthehet si varësi totale ndaj reshjeve të shiut në vend. Ky problem po na shoqëron që nga vitet e komunizmit, trazicionit më vonë. Mungesa e energjisë elektrike cilësohej normale dhe se tepria e saj quhej si mall luksi. Në 10-vjeçarin e fundit, duke u rritur dhe kërkesat tona si vend aspirant në Bashkimin Europian ka bërë që të reflektojmë dhe të kuptojmë që duhet ti japim një zgjidhje problemit të sigurimit të energjisë elektrike. Gati në një masë shumë të lartë 40-50% e kërkesës për energji elektrike plotësohet nga importi dhe nga ana tjetër kemi rritje të kërkesës për energji elektrike me 3-6% në vit.

Sot bota po përballet me ndryshime shumë të mëdha klimatike, kriza të njëpasnjëshme të sigurimit të energjisë elektrike, rritje të çmimit të lëndës djegëse në rajon dhe më gjere, probleme me reaktorët bërthamorë të lokalizuar në Japoni, Bullgari dhe influencën që këto shtete iplikojnë, ndryshimet teknologjike dhe rritja e çmimit të energjisë elektrike në shkallë rajoni dhe jo vetëm, si dhe orientimi i pashmangshëm drejt politikave globale për energjinë e rinovueshme. Pikërisht këto probleme kanë sjell rishikimin e politikave dhe strategjive kombëtare të energjisë duke pasur si kryefjalë eficientë e saj.

Lind natyrshëm pyetja se cilat janë nevojat urgjente që sektori i prodhimit të energjisë ka: a) Shtimi i kapaciteteve prodhuese, përfshirja e burimeve të rinovueshme, b) Diversiteti i prodhimit në mënyrë eficiente , ulja e varësisë nga reshjet, c)Ndërtimit të linjave të transmetimit dhe interkonjeksionit për të bërë më të lehtë aksesimin e saj, shpërndarje më të drejtë, dhe përshtatjen me kërkesën e tregut

që vjen gjithmonë në rritje, d) Liberalizimin e tregut të energjisë elektrike për të nxitur konkurrencën e drejtë, ekuilibrimit të kostos dhe ofertës, si dhe menaxhimin e tarifave.

Fjalë kyçe

Siguri energjetike, energji e rinovueshme, diversifikim energjetik, eficientë energjetike, politika energjetike

Referenca

- Alakangas, E. (2002). *Wood pellets in Finland—technology, economy, and market*. OPET report 5, Finland.
- Banks, D. (2012). *An Introduction to Thermogeology: Ground Source Heating and Cooling*. John Wiley & Sons.
- Barney, L. C., Wayne, C. T., & Willianl, J. K. (2003). *Guide To Energy Management International Version* (5th Edition). The Fairmont Press, Inc.
- Ben-Naim, A. (2008). *Farewell to Entropy: Statistical Thermodynamics Based on Information*. World Scientific, Singapore.
- David, A., et al. (2017). *Heat Roadmap Europe: Large-Scale Electric Heat Pumps in District Heating Systems*. *Energies*, 10(4), 578. <https://doi.org/10.3390/en10040578>
- Eftimi, R., Tafilaj, I., & Bisha, G. (1989). *Rajonizimi hidrogjeologjik i Shqipërisë*. Buletini i Shkencave Gjeologjike, 303–316.
- Frashëri, A., Bakalli, F. (1995). *Geothermal Resources in Albania*. World Geothermal Congress, Florence, Italy.
- Frashëri, A., Kodhelaj, N. (2010). *Burimet gjeotermale të Shqipërisë dhe platformë për përdorimin e saj*. Botim i Fakultetit të Gjeologjisë dhe Minierave, Universiteti Politeknik i Tiranë.
- Rubach, L. (2005). *Ground Source Heat Pumps – Geothermal Energy for Anyone, Anywhere: Current world-wide Activity*. World Geothermal Congress, Antalya.
- Turner, C. W. (2006). *Energy Management Handbook* (6th Edition). School of Industrial Engineering and Management, Oklahoma State University.

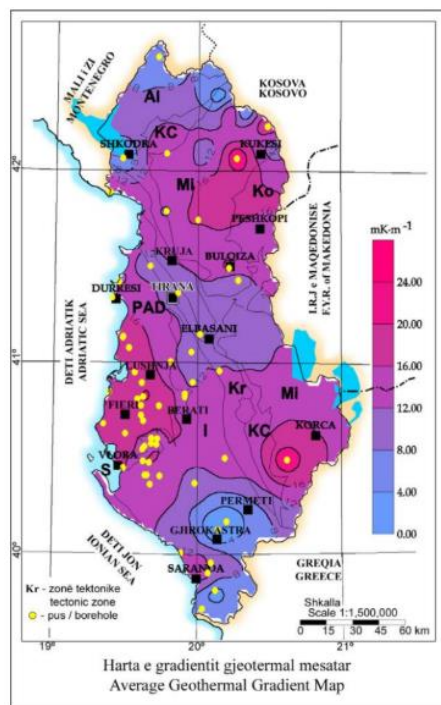


Figura 1. Harta e gradientit gjeotermal mesatar.

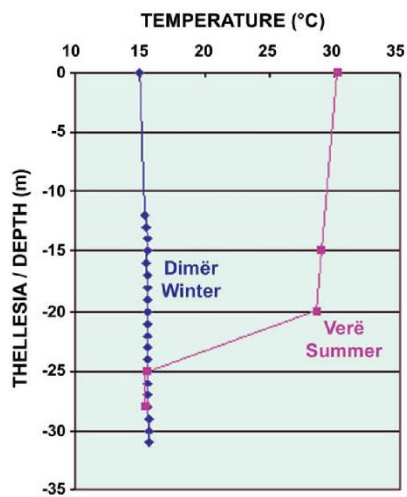


Figura 2. Termograma të pusit Rinasi-1.

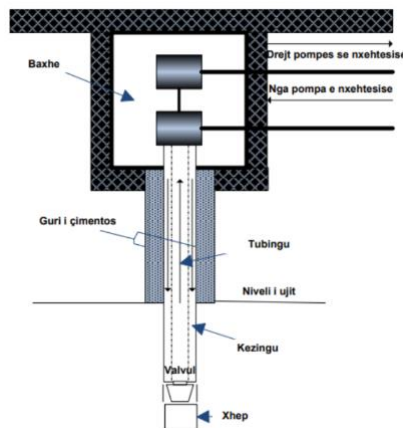


Figura 3. Skema principale e një kembyesi vertikal bashkëqëndror të nxehtësisë.



Figura 4. Skema e vendosjes së këmbyesve horizontal.

NDIKIMI I METALEVE TË RËNDA NË LUMIN ISHËM

Studente: Erinda RAPO

Udhëheqës: Dr. Gentjan HYKAJ

Abstrakt

Në diplomën që kam punuar, kam monitoruar ndotjen nga metalet e rënda të ujërave të lumit Ishëm në qytetin e Fushë-Krujës dhe zonën e Rinasit. Qëllimi i temës është analizimi i faktorëve për pastrimin e lumit Ishëm. Faktorët janë: intensitetin, llojin dhe burimet e ndotjes; arsyet e ndotësve për shkarkimin e ujërave të zeza dhe mbeturinave në lumë; mundësitë teknike për pastrimin e lumit.

Diploma është ndarë në dy pjesë: pjesa teorike dhe pjesa eksperimentale.

Në pjesën teorike kam trajtuar tema si: karakteristikat e metaleve të rënda, karakteristikat e ujërave natyrorë, eutrofikimi natyror dhe kulturor, implikimet mbi shëndetin e njeriut, dhe rregullorja për metalet toksike.

Aktiviteti monitorues është kryer në lumin Ishëm. Gjatë viteve të fundit në lumë ka ndërhyrë njeriu nëpërmjet aktivitetit minerar, industrial, urban dhe bujqësor. Zgjedhja e stacionit është bazuar që të paraqes një gjendje të ujit sipas ndotjes.

Mostrat janë marrë në afërsi të Fushë Krujës dhe në zonën e Rinasit, në rrugën automobilistike Fushë Krujë-Vorë. Analizimi i ujit është bërë në laboratorin e Shërbimit Gjeologjik Shqiptar. Metalet e rënda janë analizuar e metodën e Spektrometrisë, duke përdorur aparatën Varian SpectrAA 240.

Rezultatet e monitorimit të ujit tregojnë që nuk janë në nivelin e duhur mjedisor. Analizat e ujit të lumit nxjerrin në pah ndotje industriale shumë të lartë. Shkaku i këtyre vlerave relativisht të larta vjen prej shkarkimeve të lëngëta urbane. Përqendrimi i lartë i metaleve të rënda, kryesisht për shkak të aktivitetit të pakontrolluar industrial, dëmton biodiversitetin e lumit dhe rrezikon shëndetin e banorëve. Derdhja e ujërave të zeza, ujërave industrial, derdhjet e karburanteve, përdorimi i pesticideve, kimikateve ndikojnë në ndotjen e lumit Ishëm.

Për zonat e cilësuara si të *ngarkuara* duhen të realizohen matjet dhe të përcaktohen si pika për monitorim të vazhdueshëm. Duhen vendosur aparatura për trajtim të ujërave të zeza.

Fjalë kyçe

Metale të rënda, uji, Hg, Cd, Cr, Pb

Referenca

- Beqaj, Skënder. (2018). *Uji dhe ndotja e tij*, fq. 34–35. Gjakovë.
- Budyko, M. I. (1974). *Ndryshimi i klimës*. Leningrad: Gidrometeoizdata.
- Durmishi, Bujar. (2023). *Përcaktimi i shkallës së ndotjes së ujërave të lumit Shkumbin me metale të rënda dhe effluent të tjerë me metoden spektrometrike dhe striping voltometri*.
- Gjendja mjedisore e disa lumenjve të Ultësirës Adriatike Shqiptare. (2005). Tiranë, fq. 31.
- Lushaj, Sh. (2023). *Leksione: Toksikologjia dhe ndotja mjedisore*, fq. 86–89.
- Manual për menaxhimin e problemeve mjedisore në nivel vendor.
- Plani i menaxhimit i basenit ujqor Ishëm, fq. 2–5.
- Plani i Menaxhimit i Basenit Ujqor Ishëm. (2023, Shkurt).
- Vasilios, E., Ibanez, J., Andrews, J., & Harrison, R. *Kimi mjedisi*.
- Vlerësimi Strategjik Mjedisor për Hartimin e Planit të Detajuar të Zonës së Rëndësisë Kombëtare Grykëderdhja e Ishmit. (2020, Shtator).



Figura 1, 2. Lumi Ishëm, Fushë-Krujë. Burimi: Autori.



Figura 3,4. Lumi Ishëm, Rinas dhe marrja e mostrës. Burimi: Autori.

<i>Stacioni</i>	<i>Mn</i>	<i>Zn</i>	<i>Cu</i>	<i>Pb</i>	<i>Cd</i>	<i>Ni</i>	<i>Cr</i>	<i>Co</i>
<i>Lumi Ishëm, Fushë-Krujë</i>	0.27	7.60	4.50	6.29	1.31	4.80	0.22	0.001
<i>Lumi Ishëm, Rinas</i>	0.19	5.90	3.70	5.23	1.12	5.20	0.21	0.007

Figura 5. Rezultatet e analizave të ujit të lumit Ishëm. Burimi: Autori & Laboratori i Shërbimit Gjeologjik.

VLERËSIMI I PARAMETRAVE FIZIKO-KIMIKË TË LUMIT VJOSA NË SEGMENTIN PËRMET-MEMALIAJ

Studente: Kejda PRENDI

Udhëheqës: Dr. Gentjan HYKAJ

Abstrakt

Lumi Vjosa u bë i njohur për vite me radhë në betejën e shpalljes Park Kombëtar, ku statusin e tillë e mori në datën 14.03.2023. Ky studim konsiston në vlerësimin e cilësisë së ujit në një segment të lumit Vjosa dhe identifikimin e rreziqeve që i kanosen nga ndotja urbane, kryesisht ujërat e pa trajtuar të zeza urbane që shkarkohen në lumin Vjosa.

U zgjodhën tre stacione monitorimi në një segment të lumit që përfshin tre bashki të cilat janë Përmët, Këlcyrë dhe Memaliaj kjo për arsyen që janë zona me mjaft potencial urban gjë e cila lidhet me ndotjen urbane dhe kështu është vlerësuar specifikisht ndikimi në mjedis i saj. Këto ishin zona të pa monitoruara më parë dhe kjo është një mundësi sugjerimi që të merren parasysh si stacione të reja ku nevoja për mbikëqyrje duhet të jetë e domosdoshme edhe në vazhdim. Studimi i kryer në këtë artikull gjithashtu ka identifikuar rreziqe të ndotjes urbane, veçanërisht ujërat e pa trajtuar të zeza urbane që shkarkohen në lumin Vjosa. Vlerësimi i gjendjes së ujit dhe analizat fiziko – kimikë e ujit treguan shenja ndotje në një sërë parametrash si bikarbonatet, nitritet, nitratet, lëndët e ngurta, fosfatet dhe alkaliniteti, si dhe një renie të ndjeshme të oksigjenit të tretur në ujë. Rezultatet e këtij studimi konfirmojnë nevojën për mbikëqyrje të vazhdueshme dhe veprimtaritë korrigjuese për të mbrojtur këtë basen ujore të rëndësishme dhe shëndetin e njerëzve. Në këtë studim u propozua ndërtimi i ligatave për pastrimin e ujit që mund të jetë një mënyrë efektive për të përmirësuar cilësinë e ujit dhe për të parandaluar ndotjen e tij nga burimet urbane. Ligatinat përfshijnë metoda të avancuara të trajtimit të ujit, sisteme të përpunuara për mbledhjen dhe trajtimin e ujërave të zeza urbane, si dhe iniciativa për ndërtimin e infrastrukturës së nevojshme për pastrimin dhe trajtimin e ujit. Aktualisht disa zona të tjera të mbrojtura lidhen me lumin ku degët e tij shërbejnë si korridor i rëndësishëm ekologjik. E gjitha zona është park kombëtar dhe sugjerimet për pika të reja monitorimi duhet të shtohen duke marrë parasysh dhe shtrirjen e lumit dhe për faktin që çdo bashki derdh

nëpërmjet kanalizimeve, mbetjet urbane të ngurta apo të lëngëta, aspak të trajtuara. Ato dëmtojnë të gjithë ekosistemin e në fund derdhen në detin Adriatik ku shkarkojnë dëme të tjera mjedisore.

Fjalë kyçe

Lumi Vjosa, ekosistem, urbanizim, kanalizime, park kombëtar, ndotje, ligatinë

Referenca

- APHA. (2005). *Standard Methods for the Examination of Water and Wastewater*. Washington, D.C.: American Public Health Association.
- Delince, G. (1992). *Water Quality Indices Used in the Environmental Monitoring of Fresh Waters*. *Water Science and Technology*, 25(2), 113–120.
- Environmental Protection Agency (EPA). (2012). *Conductivity*.
- Gupta, S. K., & Paul, D. (2010). *Environmental Impact Assessment of Irrigation-Induced Waterlogging and Salinity*. In *Environmental Science and Engineering* (pp. 57–84). Springer, Berlin, Heidelberg.
- International Rivers. (2021). *Vjosa River: Europe's Last Wild River*.
- Mitsch, W., & Gosselink, J. (2015). *A Handbook of Constructed Wetlands*. Volumi 1, fq. 17.
- Stoltenoë, C., & Greg, L. (2008). *Nitrate and Nitrite in Drinking Water*. North Dakota State University.
- Vendimi i Këshillit të Ministrave Nr. 177, "Për normat e lejuara të shkarkimeve të lëngëta dhe kriteret e zonimit të mjedisve ujore pritëse," datë 31 mars 2005.
- Vjosa Forever. (2021). *Vjosa River – Unique Geology*.
- Zhang, M., Fan, C., Li, H., & Zhou, Q. (2018). *Effects of chloride contamination on river ecosystems*. 14, 13081–13094.

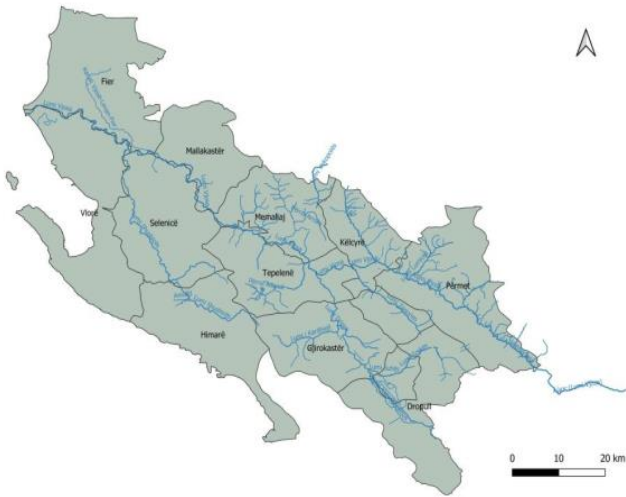


Figura 1. Harta e basenit ujqr të Vjosës. *Burimi: Eco – Albania.*

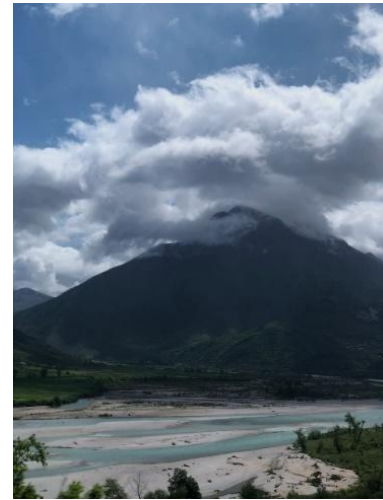


Figura 2. Foto e lumit Vjosa në rrjedhën e poshtme, Tepelenë. *Burimi: Autori.*



Figura 3. Stacionet e marra në studim.



Figura 4, 5, 6. Mostrat e marra në Përmet, Këlcyrë, Memaliaj.

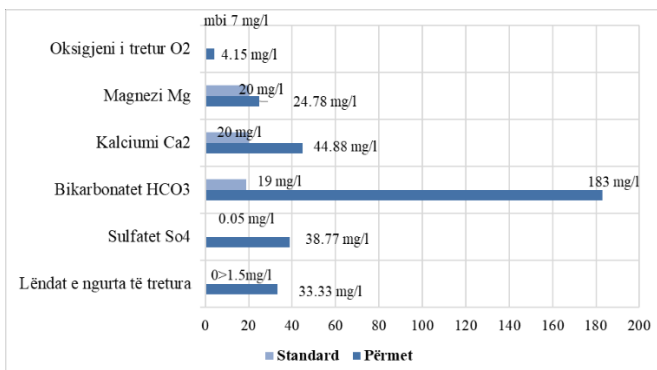


Figura 7. Parametrat mbi standardin e lejuar në stacionin e parë.

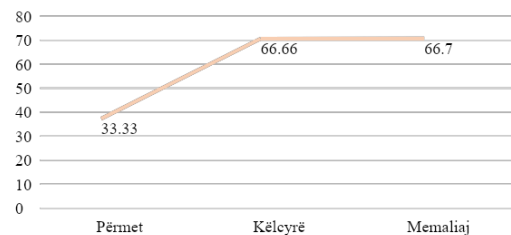


Figura 8. Akumulimi i lëndës së ngurtë mg/l në segmentin e studimit. *Burimi: Autori.*

FASADAT E GJELBRA, NJË INSTRUMENT I PËRMIRËSIMIT MJEDISOR TË NDËRTESAVE

Studente: Livia POSHNJARI

Udhëheqës: Dr. Arben SHTYLLA

Abstrakt

Ndryshimet klimatike dhe zhvillimi i teknologjisë po e rrisin impaktin tonë në mjedis. Në këtë kuptim fasadat e gjelbra përfaqësojnë një opsion për të mbrojtur mjedisin dhe për të ndihmuar në reduktimin e kostove të energjisë.

Kjo diplomë hulumton mbi aplikimin e fasadave të gjelbra në ndërtesat moderne dhe analizon disa nga përfitimet mjedisore dhe performancën energjetike të këtyre sistemeve. Përdorimi i tyre është një praktikë në rritje për të përmirësuar cilësinë e ambientit në zonat urbane dhe për të ndikuar pozitivisht në performancën e ndërtesave.

Në këtë studim janë analizuar disa nga metodat dhe teknologjitë e përdorura për instalimin dhe mbajtjen e këtyre fasadave. Është vlerësuar efekti i tyre në përmirësimin e cilësisë së ajrit, zbutjen e efekteve të ishullit të nxehtësisë, reduktimin e ndotjes dhe promovimin e biodiversitetit në mjedisin urban.

Aplikimi i këtyre fasadave në ndërtesa ka qenë ndër vite në fokus jo vetëm të projektuesve por edhe tek botanikët, artistët dhe operatorët tjerë në fushën e ndërtimit.

Këto sisteme të gjelbra mund të përkufizohen si një "sistem i integruar në ndërtim", pra kjo nuk do të thotë që është thjesht një sipërfaqe e mbuluar me bimësi por ato maksimizojnë përfitimet e bimëve në performancën e ndërtesës duke e bërë këtë strategji të qëndrueshme.

Fillimisht, do të bëhet një klasifikim i fasadave të gjelbra duke specifikuar mënyrat e realizimit të tyre. Qëllimi kryesor do të jetë prezantimi i një udhëzuesi për dizenjatorët ku ata mund të gjejnë disa nga fasadat e disponueshme për të zgjedhur më të përshtatshmen për tipin dhe orientimin e fasadës. Do të diskutohen avantazhet dhe disavantazhet e përdorimit të tyre si dhe metodat e mirëmbajtjes dhe kostot e zbatimit. Gjithashtu do të paraqiten edhe disa raste studimore të fasadave të realizuara në vende të ndryshme duke analizuar edhe përfitimet që ato kanë sjellë.

Së fundi, kamerat termike janë përdorur për të fotografuar disa fasada në Shqipëri për të vënë në dukje humbjet e energjisë në to. Janë marrë në konsideratë dy raste studimore, një rast në të cilin kemi një fasadë të gjelbër dhe është evidentuar sesi bimët ndihmojnë në eficientësinë e energjisë, si dhe një rast tjetër pa gjelbërim ku është

evidentuar sesi paraqet humbje energjie. Me anë të studimit të klimës si dhe orientimit të fasadës mund të bëjmë të mundur reduktimin e këtyre humbjeve.

Fjalë kyçe

Fasada të gjelbra, eficientësi energjetike, arkitekturë e qëndrueshme, mjedis urban, performancë energjetike

Referenca

- Bagheri M. F., Josep Maria Fort M., Alia Besné Y., *Building Orientation in Green Facade Performance and Its Positive Effects on Urban Landscape Case Study: An Urban Block in Barcelona*, 2020.
- Balocchi A., *Pareti verdi per fare efficienza energetica e sostenibilità*, Il portale per l'edilizia e l'architettura, 2019.
- Bellomo A., *Giardini in verticale*, Firenze: Verbavolant, 2003.
- ENEA, *Energia 3 gradi in meno in casa d'estate con tetti e pareti verdi* [online] <https://www.enea.it/it/Stampa/news/energia-3-gradi-in-meno-in-casa-destate-con-tetti-e-pareti-verdi> (aksesuar 3/6/2023)
- Gattupalli A., *The Bioclimatic Skyscraper: Kenneth Yeang's Eco-Design Strategies*, ArchDaily, 2023.
- Mezzi P., *Giardini verticali: tipologie, benefici e costi*, Infobuildenergia.it, 2019.
- Moreira S., *Vegetazione vertical: impatti sul paesaggio urbano*, ArchDaily, 2021.
- Sarfatti M., *Giardini verticali e facciate Verdi: la Treetopia, utopia delle citta costruite intorno alle piante*, 2020.
- Stefano Boeri Architetti, *Bosco Verticale* [online] <https://www.stefanoboeriarchitetti.net/project/bosco-verticale/> (aksesuar 20/5/2023)
- Vergari F., *Condominio 25 verde, un palazzo foresta in centro Torino*, Architettura Sostenibile, 2020.



Figura 1. Pamje e një fasade 25 Verde.



Figura 2. Detaj fasade të gjelbër, Torino. Burimi: Autori.

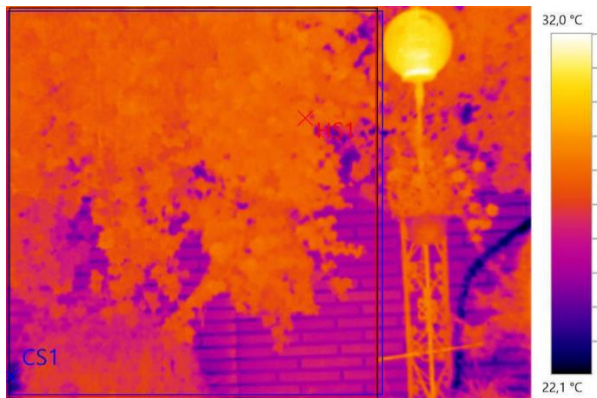


Figura 3. Fasada me bimë nga jashtë. Burimi: Termokamera.

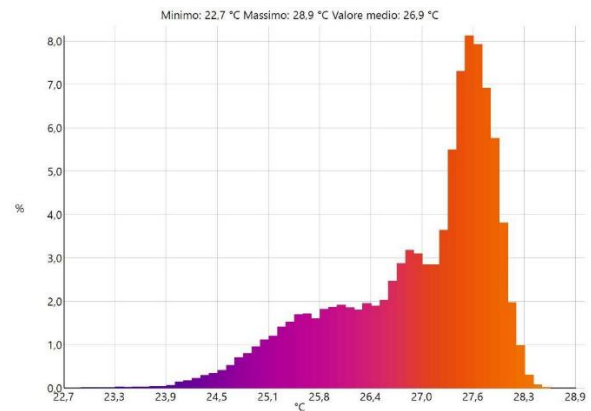


Figura 4. Istograma me bimë nga jashtë. Burimi: Testo.

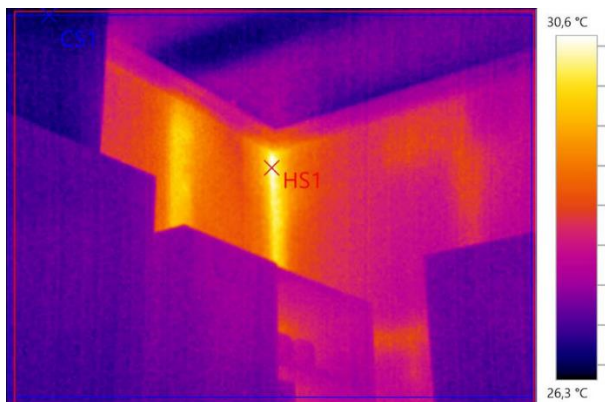


Figura 5. Fasada pa bimë. Burimi: Termokamera.

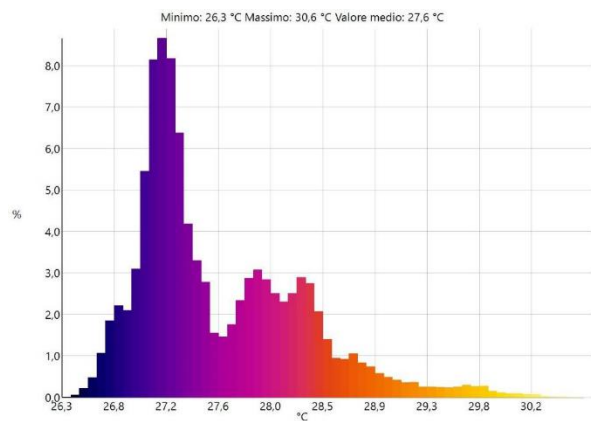


Figura 6. Istograma pa bimë. Burimi: Testo.

NDOTJA E UJËRAVE DETARE NË GJIRIN E VLORËS. NIVELET, BURIMET DHE MASAT PËR PARANDALIMIN DHE MBROJTJEN

Studente: Stela ALIMERKO

Udhëheqës: Prof. Emeritus. Dr. Sherif LUSHAJ

Abstrakt

Ndotja detare konsiderohet si një nga problemet kryesore të shekullit të XXI, me shtrirje në rang botëror. E cilësuar si një kërcënim i madh për mjedisin dhe biodiversitetin detar, kjo ndotje ndikon në shëndetin e njerëzve, zhvillimin e organizmave, turizmin bregdetar; dëmton strukturat ekonomike dhe kontribuon në ndryshimet klimatike. Praktikrat e paqëndrueshme të faktorit antropogjen luhasin ekuilibrin e ekosistemeve detare. Këto praktika shoqërohen me gjenerimin dhe shkarkimin e mbetjeve në këto mjedise, humbjen e biodiversitetit dhe ndryshimin e parametrave të kërkuar. Prandaj themi se mjediset detare dhe bregdetare janë në presion të vazhdueshëm nga ndotja.

Kjo situatë është e pranishme akoma më shumë në vendet, ku mbizotëron informaliteti dhe ka mungesë të infrastrukturës së nevojshme për trajtimin e problemeve. Edhe pse është një nga zonat më tërheqëse bregdetare të Shqipërisë, me një prioritet të lartë të zhvillimit urban dhe turistik; gjiri i Vlorës paraqet kushtet e përshtatshme për favorizimin e ndotjes nga faktori antropogjen. Aktualisht, ky gjiri është nën presionin e ndotjes së shkaktuar nga shkarkimet urbane dhe industriale, rritja demografike, turizmi, si dhe aktivitetet detare. Në këtë kontekst, ky studim u krye për të vlerësuar gjendjen aktuale mjedisore të ujërave detare; si dhe nivelin e ndotjes detare në gjirin e Vlorës, nën tryshninë e aktiviteteve ekonomike dhe mungesës së rehabilitimit.

Bazuar në rezultatet e analizave dhe të dhënave të gjeneruara nga sonda, u rezultua se pjesa më e madhe e stacioneve të studiuara shënojnë vlera më të larta së norma e lejuar. Përkatësisht në stacionet e Hidrovorit Vlorë, Shkollës së Marinës dhe Hidrovorit Orikum, përmbajtjet janë në përqëndrime më të larta. Për trajtimin e kësaj problematike, arrijmë në përfundimin se zbatimet e masave parandaluese dhe strategjive mjedisore të cilat kanë në fokus mbrojtjen e cilësisë së ujërave në hapësirën detare, do të rehabilitonin gjendjen aktuale drejt përmirësimit sipas standardeve Shqiptare dhe Europiane.

Për të vlerësuar ndotjen e ujërave detare të gjirit, është realizuar monitorimi nëpërmjet analizave fiziko-kimike të mostrave të ujit në tetë vende kampionimi (Triporti, Petrolifera, Hidrovor Vlorë, Plazhi i Vjetër, Shkolla e Marinës, Plazhi i Ri, Orikum Marina dhe Hidrovor Orikum). Për këto analiza është përdorur metoda manuale (laboratorike) dhe me anë të sondës së lëvizshme multi-parametër,

për parametrat si: temperatura, pH, Përcjellshmëria Elektrike (EC), Kripësia, Oksigjeni i Tretur (DO), Potenciali i Reduktimit të Oksidimit (ORP), Lëndët pezull (SS), Kërkesa Biologjike për Oksigjen (BOD), Kërkesa Kimike për Oksigjen (COD) dhe lëndët ushqyese (NO₃-, NH₄+, PO₄-). Dinamika e ndryshimeve analitike dhe vizuale përforcon më tepër kontributin që kanë aktivitetet njerëzore në ndotjen dhe degradimin e cilësisë së ujërave detare. I gjithë gjiri i Vlorës mund të konsiderohet si një terren që nga presioni i zhvillimit të aktiviteteve, tejngopet me elementë kimik dhe shënon parametra jashtë normave të lejuara.

Fjalë kyce

Ndotja detare, gjiri i Vlorës, cilësi e ujërave, parametra fiziko-kimike, degradim

Referenca

- Administrata Rajonale e Zonave të Mbrojtura Vlorë. (Qershor 2023). *Matja e parametrave për cilësinë e ujërave detar në gjirin e Vlorës me anë të sondës multiparametër HI 98194*.
- Ashworth, J. (2022). *World war shipwrecks are leaking pollutants into the world's oceans*. Natural History Museum. <https://www.nhm.ac.uk/discover/news/2022/october/world-war-shipwrecks-leaking-pollutants-into-worlds-oceans.html>
- Boesch, D. F., Burroughs, R. H., Baker, J. E., Mason, R. P., Rowe, C. L., & Siefert, R. L. (2001). *Marine pollution in the United States*. Pew Oceans Commission, Arlington, VA.
- Bonsignore, M., et al. (2013). Mercury in fishes from Augusta Bay (southern Italy): risk assessment and health implication. *Food and Chemical Toxicology*, 56, 184-194.
- Clark, R. B., Frid, C., & Attrill, M. (1997). *Marine pollution* (Vol. 4). Oxford: Clarendon Press.
- Dea Studio. (2016). *Vlerësim Strategjik Mjedisor, Vlorë*. <https://vlora.gov.al/wp-content/uploads/2016/12/VSM-VLORE.pdf>
- Dumani, N. (2013). Studimi mbi burimet ndotëse të ujërave detare të gjirit të Vlorës. *Buletini Shkencor Numri 1, Volumi 2*, Universiteti "Ismail Qemali" Vlorë, 15-31.

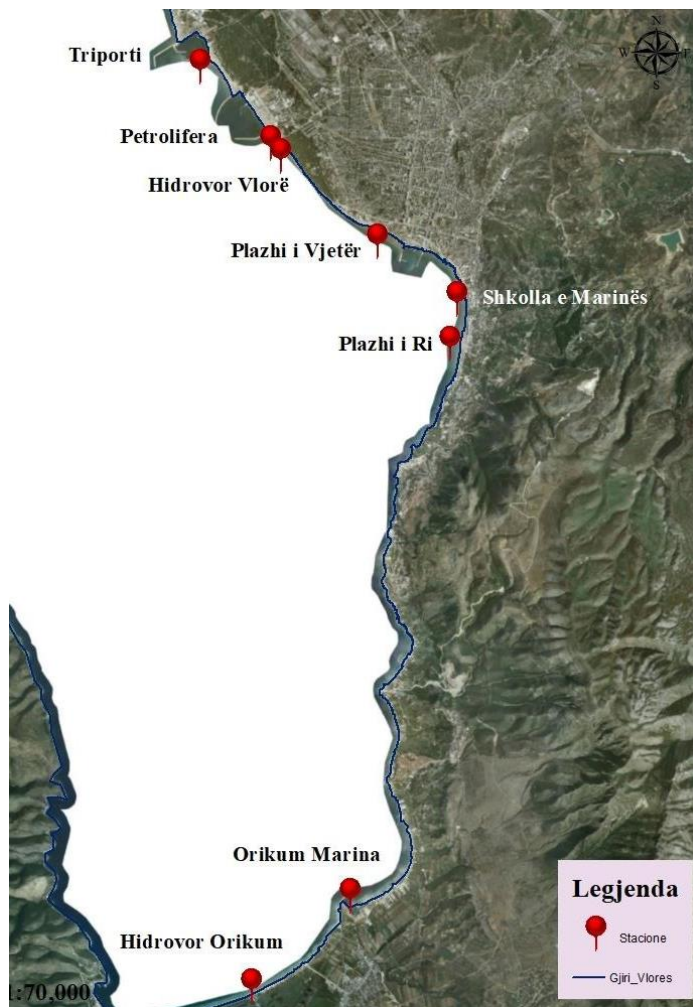


Figura 1. Pikat e përcaktuara për marrjen e mostrave përgjatë gjirit të Vlorës.



Figura 2. Foto në terren gjatë matjes me dondë.

Nr.	Treguesit	Njësitë	Standard	Pikat e monitorimit							
				P1	P2	P3	P4	P5	P6	P7	P8
1.	SS	mg/l	35	196.67	25	39	10	131.33	23.67	6	2.33
2.	PO ₄ ³⁻	mg/l	0.1	0.4	1.55	2.08	1.43	1.11	0.53	0.26	0.40
3.	NO ₃ ⁻	mg/l	0.1	0.46	0.99	1.35	1.78	1.78	0.46	0.79	1.12
4.	NH ₄ ⁺	mg/l	2	2.60	5.66	6.80	3.92	4.04	1.82	0.18	0.10
5.	BOD	mg/l	25	52	30	20	35	22	17	48	10
6.	COD	mg/l	125	76.5	38.5	25.5	47	30.5	32	89	20

Figura 3. Rezultatet e përfthuara nga analizat laboratorike për tetë mostrat në gjirin e Vlorës.

Lëndët pezull (SS)

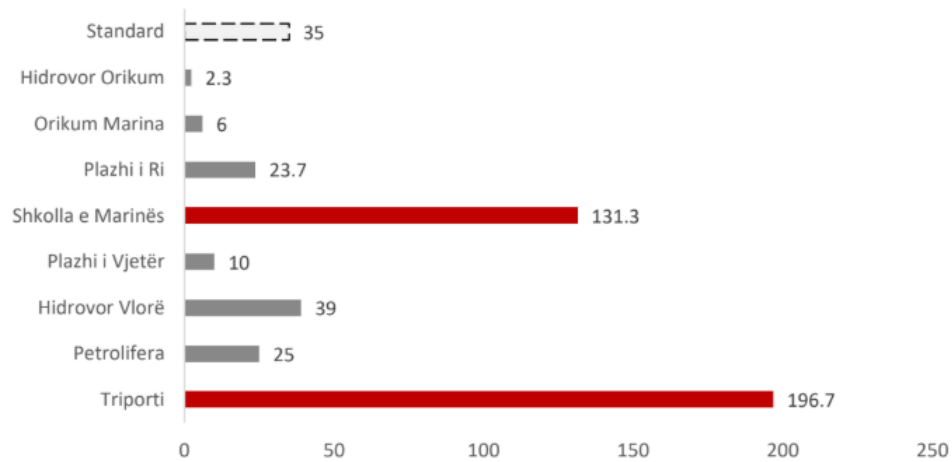


Figura 4. Përmbajtja e lëndëve pezull në pikat e monitorimit.

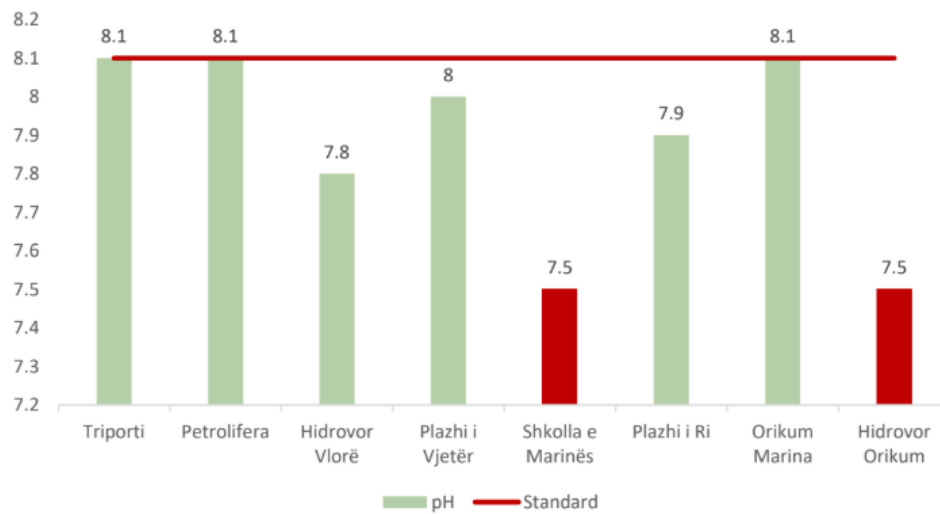


Figura 5. Vlerat e pH për pikat e monitorimit.

Kripësia

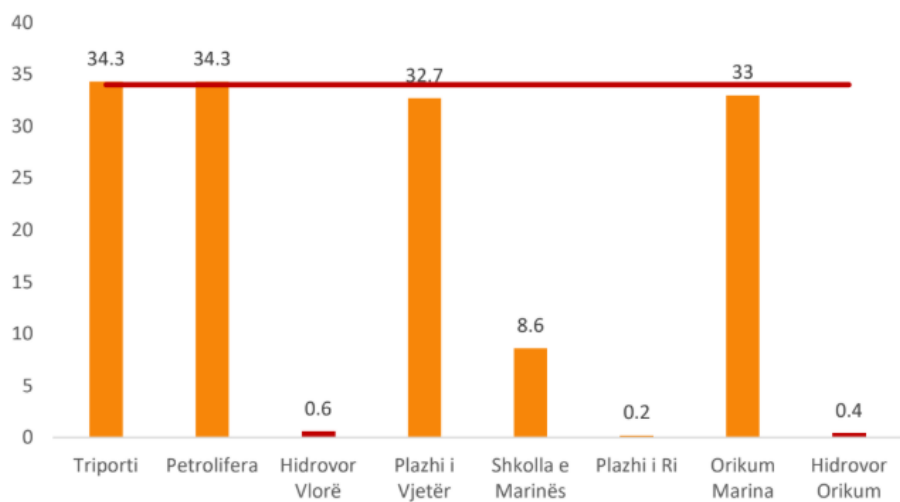


Figura 6. Përqendrimi i kripësisë në pikat e monitoruara.

NDOTJA NGA TRANSPORTI. RAST STUDIMI NË POLIS

Studente: Trëndelina KALEMI

Udhëheqëse: Dr. Emanuela TOTO

Abstrakt

Kjo temë diplome fokusohet në ndotjen e ajrit nga transporti. Ekzistojnë studime makro për dekarbonizimin e transportit në Tiranë ndërsa ky punim synon të paraqesë një studim mikro dedikuar Universitetit "POLIS" për të identifikuar problematikën dhe rekomanduar masat më të përshtatshme.

Fillimisht është rishikuar literature mbi ndotjen nga transporti në kuadrin ndërkombëtar, kuadrin europian dhe kuadrin lokal dhe me pas është menduar metodologjia e studimit dhe mënyra e monitorimit.

Matjet u bënë me "Sensorin Aeroqual Series 500" që vjen i kalibruar nga fabrika dhe përdor një lazer për kapjen e grimcave, përmes një metode të shpërndarjes së dritës e cila mat dhe numëron grimcat duke i konvertuar në përqendrime në bazë të algoritmeve specifike. Matjet janë bërë në Universitetin POLIS për katër ditë rresht në datat 23, 24, 25, 26 Maj 2023 dhe 1 ditë tek Terminali me datë 29 Maj 2023. Në çdo pozicion ku është bërë monitorimi i ndotësit me sensorin specifik, për çdo ditë, janë matur nga 3 deri në 5 vlera. Në total për aparatit janë përdorur 4 sensorë: NO₂, CO₂, CO që lexohen individualisht, ndërsa PM_{2.5} dhe PM₁₀ janë në një sensor të vetëm dhe leximi bëhet automatikisht për të dyja. Matjet janë bërë në oraret: 08:00 - 09:00 që përkon me ardhjen në universitet të studentëve dhe stafit; 10:00 - 11:00 ku nuk ka shume lëvizje të stafit dhe studenteve; 12:00 - 13:00 që përkon me mbarimin e mësimi të studentëve bachelor dhe ardhjen e studentëve master; 15:00 - 16:00 që korrespondon me largimin nga universiteti të stafit dhe studentëve.

Nga rezultatet e monitorimit dhe matjeve janë identifikuar pikat me te ndotura per secilin ndotës në Universitetin POLIS. Vlerat e matjeve ne Universitetin POLIS janë krahasuar me një pike kritike ne Tirane siç është ajo ne terminalin e transportit ekstra urban drejt jugut. Matjet gjithashtu janë krahasuar me nivelin e standardit të Organizatës Botërore të Shëndetësisë, standardit europian dhe shqiptar. Në fund janë dhënë një seri rekomandimesh për të reduktuar nivelin e ndotjes nga transporti në Universitetin POLIS.

Fjalë kyçe

Ndotja nga transporti, dekarbonizim, Universiteti POLIS, NO₂, CO₂, CO, PM_{2.5} dhe PM₁₀

Referenca

- Action, D.-G. f. (2018, December 18). *Climate Action, European Commission*. Retrieved from https://climate.ec.europa.eu/news-your-voice/news/europe-accelerates-transition-clean-mobility-co-legislators-agree-strong-rules-modernisation-2018-12-18_en
- Arrhenius, S. (1986). On the influence of carbonic acid in the air upon the temperature of the ground. *Philosophical Magazine*, 41.
- Barnett, J., & Adger, W. N. (2007). Climate change, human security and violent conflict. Pages 639–655.
- Bruin, K., Dellink, R., Ruijs, A., et al. (2009). Adapting to climate change in The Netherlands: An inventory of climate adaptation options and ranking of alternatives. *Climatic Change*, 23–45.
- Deloitte. (2020). *Decarbonising transport: Setting the 2030 agenda*. Deloitte.
- EEA. (2023, April 25). *European city air pollution viewer*. European Environment Agency. Retrieved from <https://www.eea.europa.eu/themes/air/urban-air-quality/european-city-air-quality-viewer>
- ITF. (2018). *Decarbonising Transport: A critical review of energy demand and CO₂ emissions*. International Transport Forum.
- Jacobson, M. Z., & A. (2017). *100% Clean and Renewable Wind, Water, and Sunlight All-Sector Energy Roadmaps for 139 Countries of the World*, pp. 108–121.
- Ministry of Infrastructure and Energy of Albania. (2018). *National Strategy for the Development of Electric Mobility in Albania*.
- UNFCCC. (2015). *Adoption of the Paris Agreement*. United Nations Framework.

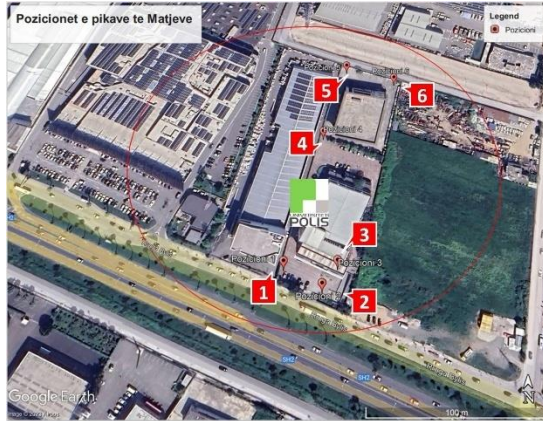


Figura 1. Pozicionet e pikave të matjeve ne Universitetin Polis. *Burimi: Punim i autorit mbi Google Earth.*

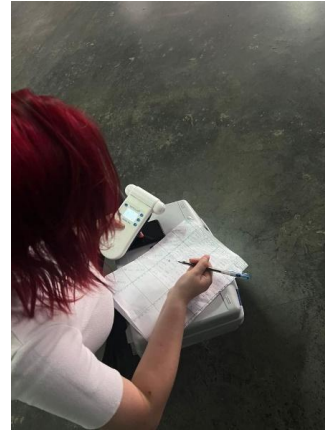


Figura 2. Pozicioni 3 i matjeve, Parkingu Nëntokësor në POLIS.



Figura 3. Pozicionet e pikave të matjeve në Terminalin e autobusave ndërqytetas Veri-Jug të Tiranës. *Burimi: Punim i autorit mbi Google Earth.*



Figura 4. Pozicioni 1 i matjeve, Kthesa e Kamzës/Hyrja te Terminali.

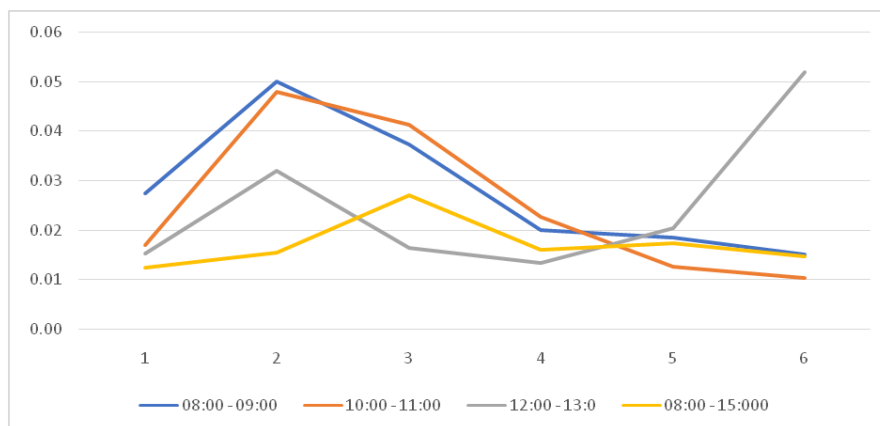


Figura 5. Niveli i PM₁₀ për datën 23.05.2023 sipas Pozicionit dhe Orarit 08:00-15:00.

**Departamenti i Planifikimit
dhe Mjedisit**



LIBRI I ABSTRAKTEVE

Tezat e Studentëve

2022-2023

Departamenti i Planifikimit dhe Mjedisit, FPMMU

2022-2023