

PROTOKOLL EVAKUIMI NE RAST AKTIVITETI SIZMIK

Ky dokument është hartuar bazuar në planin e veprimit të draftuar nga Ministria e Arsimit, Sportit dhe Rinisë për rastet e tërmetit në shkolla.

Universiteti POLIS e kryen aktivitetin e tij në një godinë të vetme me 4 kate mbi tokë dhe 1 kat nëntokësor.

Për secilin nga 4 katet mbi tokë është përcaktuar një ekip me persona përgjegjës për koordinimin në rast evakuimi si vijon:

Kati 0 – Gjergj Lelçaj, Aleks Çela, Elgin Sula

Kati 1 – Elona Karafili, Endrit Marku, Endri Duro

Kati 2 – Ledian Bregasi, Aurel Plasa, Aguljel Marku

Kati 3 – Alban Sina, Jolanda Murrja, Mirela Vrapi

Godina është e pajisur me sistem qendror alarmi, secili kat është i pajisur me një qendër zëri nga e cila përcillet informacioni. Aktivizimi i alarmit është i centalizuar në katin 0, pranë recepsionit. Me të rënë alarmi aktivizohet protokollin e evakuimit sipas udhëzimeve në planin e veprimit (shtojca 1) dhe skemave të evakuimit sipas secilit kat. (shtojca 2).

Skema e evakuimit është e përshtatur në rast të aktivitetit sizmik me evidentimin e daljeve (shkallë të brendshme dhe shkallë të jashtme emergjence) si dhe evidentimin e zona më të sigurta (me të gjelbër) dhe zonave me risk më të lartë (me të kuqe).

Krahas koordinimit gjatë zbatimit të protokollit të evakuimit, përgjegjësi të tjera të këtij ekipi janë si vijon:

Aurel, Gjergji, Leksi – monitorim i vazhdueshëm i infrastrukturës (pajisjeve antizjarr, sistemit të alarmit, sinjalistikës)

Elona, Ledian, Aurel, Endri – organizim periodik i trajnimit të stafit për menaxhimin e emergjencave; organizmi periodik (minimalisht 1 herë në semestër) i simulimeve të emergjencave (drills) me qëllim trajnimin e stafit dhe studentëve.



REPUBLIKA E SHqipëRIË
MINISTRIA E ARSIMIT
SPORTIT DHE RINISË

PLAN VEPRIMI NË SHKOLLA NË RAST TËRMETI

2 Dhjetor, 2019

DRAFT

Ky është një draft i masave që shkolla duhet të ndërmarrë në rast tërmeti. Secili mësues duhet të ketë një plan të mbrojtjes fillestare të nxënësve në klasa dhe planin e daljes emergjente.

Këto plane në nivel klase duhet të rakordohen me drejtorin për plan dalje emergjente në nivel shkolle. Ky plan, pasi të rakordohet, duhet të printohet dhe postohet në një vend të dukshëm ku postohen njoftimet e tjera të shkollës.

Ditën e parë të rifillimit të mësimet, ky plan duhet të diskutohet dhe ushtrohet me nxënësit, pra të bëhet një simulim mbrojtjeje dhe daljeje emergjente në rast tërmeti. Pas kësaj, duhet të mbahen leksione për fenomenin natyror që shkakton tërmetin dhe fatkeqësitë e tjera natyrore.

Ju sugjerojmë që ditën e parë të mos behën vlerësime të nxënësve dhe të jeni fleksibël në zbatimin e planit mësimor. Lejoni nxënësit të diskutojnë në mënyrë të strukturuar për përjetimin e tyre individual të tërmetit.

Ministrja e Arsimit, Sportit dhe Rinisë

Besa Shahini

HYRJE

Tërmetet nuk japin asnjë paralajmërim, madje edhe pas një tronditjeje të parë, nuk mund të dimë nëse do të ketë të tjerë apo në çfarë magnitude do të jenë.

Kjo e bën edhe më të rëndësishme dhe të domosdoshme njohjen e procedurave emergjente dhe evakuimin:

Improvizimi është i rrezikshëm dhe paniku mund ta bëjë atë edhe më të vështirë.

Procedurat varen nga struktura e ndërtesës, karakteristikat e saj teknike, numri i kateve mbi tokë ose nëntokë dhe veçanërisht nga vendi ku jeni në kohën e lëkundjeve të tërmetit, si dhe nga struktura e emergjencës që ka ndërtesa (për shembull nëse ka ose jo shkallë të jashtme vetë-mbështetëse të arratisjes nga zjarri).

Sidoqoftë, mund të përcaktohen disa udhëzime, të cilat megjithëse të përgjithshme mund të jenë të vlefshme për të shpëtuar veten dhe nxënësit përreth jush.



ÇFARË DUHET TË BËNI GJATË NJË TËRMETI?

Rreziku kryesor përfaqësohet nga shembja e strukturës si dhe njëkohësisht, nga rënia e mobilieve brenda klasës ku ju ndodheni. Është e rëndësishme të përcaktoni hapësirat (pikat) që mund të jenë më "të ngurta" se vetë struktura (në përgjithësi pjesët që mbajnë, arkitrarët, portat e hyrjes dhe qoshet në përgjithësi) dhe drejtoni nxënësit afër tyre.

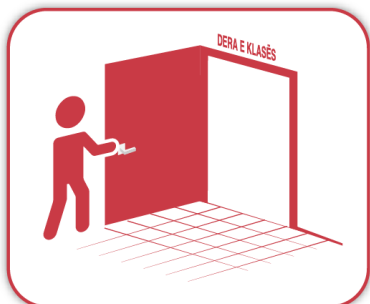
Në të njëjtën kohë përpiquni të largoni nxënësit nga orenditë që mund të bien duke ju thënë të strehohen nën tavolina ose në rast pamundësie duke u mbështetur në murin mbajtës, mjaftueshëm larg nga dritaret të cilat mund të dëmtohen dhe të shkaktojnë plagë.

Që në momentin e parë të lëkundjes, mësuesi apo kushdo tjetër i rritur, udhëzon me zë të lartë:

***“Shpejt në pozicion për tërmet:
Përkulu, Mbulohu dhe Prit!”***

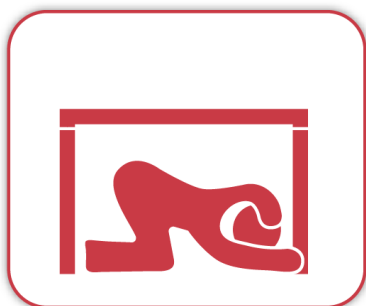


Në klasë:



1. Personi që është më afër derës duhet ta hapë atë plotësisht;

2. Përkuluni në gjunjë dhe mblidhuni sa më shumë të jetë e mundur;



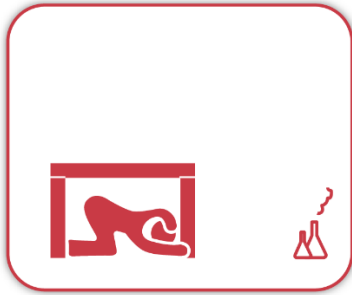
3. Mbuloni kokën, qafën dhe fytyrën;

4. Futuni poshtë një tavoline nëse keni afër një të tillë;

5. Mbahuni fort tek tavolina ose mbulesa në të cilën jeni futur;

6. Qëndroni larg mobilieve të rënda;

7. Kini kujdes në përdorimin e shkallëve. Shpeshherë shkallët janë më pak të qëndrueshme dhe mund të dëmtohen.



Në laborator:

Largoni të gjitha materialet e rrezikshme ose që mund të marrin zjarr para se të futeni poshtë tavolinës.



Jashtë në sipërfaqe të hapur:

Nëse gjatë tërmetit gjendeni jashtë, qëndroni larg mureve që mund të shemben, pemëve dhe shtyllave elektrike.

Përkuluni, mbulohuni dhe prisni, duke mbrojtur me krahët tuaj kokën dhe qafën.

Në rast se ndodheni në autobus ose në furgonin e shkollës, shoferi duhet të ndalojë mjetin larg zonës së rrezikut.

EVAKUIMI

Me të mbaruar lëkundjet e tërmetit, mësuesit dhe personeli i shkollës duhet të kujdesen të përhapin urdhrin e evakuimit për të gjithë ndërtesën, siç parashikohet nga plani i emergjencave, përmes pajisjeve që ndodhen në shkollë (për shembull: zilja e shkollës, kundra zjarrit, bilbili, altoparlanti ose komunikimi derë me derë).

Me t'u dhënë sinjali i evakuimit, personi përgjegjës:

1. Duhet të aktivizojë menjëherë procedurat e evakuimit;
2. Aty ku kushtet e lejojnë, të kujdeset për ndërprerjen e energjisë elektrike, ujit dhe kaldajave;
3. Të kontrollojë që rrugëdaljet të jenë të sigurta dhe të aksesueshme (për shembull: të verifikojë nëse ka pjesë muri të rrëzuara ose çarje në dysheme të krijuara përgjatë shkallëve).

Me t'u dhënë sinjali i evakuimit, *mësuesit* duhet të:

1. Përgatisin klasën për evakuim duke i organizuar nxënësit në rresht;
2. Marrin regjistrin e klasës (regjistri duhet të jetë gjithmonë i pajisur me një "Procedurë Evakuimi");

3. Verifikojnë që nuk kanë mbetur më nxënës në klasë, të mbyllin derën e klasës dhe të vihen në krye të nxënësve të klasës (në rast se zbulohet menjëherë mungesa e një nxënësi pasi keni dalë nga klasa, mësuesi përgjegjës i klasës ia komunikon drejtuesit të shkollës);
4. Procedojnë me evakuimin duke respektuar çfarë është përcaktuar në planin e emergjencave, duke lëvizur me shumë kujdes por kurrë duke vrapuar apo folur me zë të lartë;
5. Gjatë evakuimit duhet të lëvizet me kujdes ekstrem, duke hapur me qetësi dyert, ecur me kujdes mbi dysheme, shkallë dhe shesh-pushime, apo gjatë lëvizjes anash mureve të perimetrit gjatë zbritjes së shkallëve;
6. Nëse nuk është e mundur dalja nga shkolla, mësuesit të përgatiten dhe marrin masa për lëkundje të tjera. Të spostojnë afër mureve anësorë tavolinat më të forta dhe të strehohen poshtë tyre.

Duhet kujtuar që nuk duhet humbur kohë për të marrë objektet personale (xhaketat, çantat, objekte të tjera me vlerë).

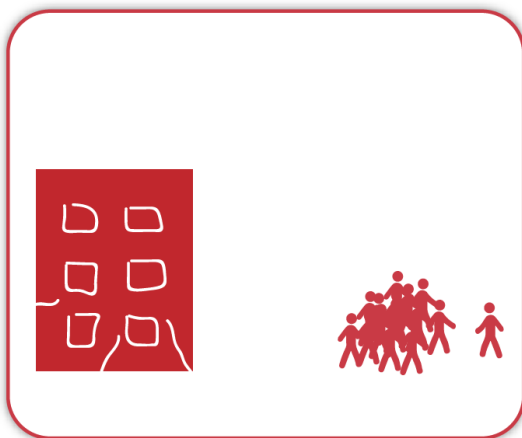
GJATË TËRMETIT:



1. **NUK VRAPOHET** dhe qëndrohet në **HESHTJE**, në mënyrë që urdhrat e dhënë të kuptohen qartë nga të gjithë. Vetëm në rast se verifikohen situata të paparashikuara që kanë nevojë për një rishikim të menjëhershëm të procedurave;

2. Duhet qëndruar gjithmonë LARG dritareve ose dyerve me xham gjatë daljes nga shkolla;
3. Mos ndalo nëpër shkallë;
4. Përgjatë shkallëve qëndro ngjitur me murin;
5. Mos përdorni kurrë ashensorin;
6. Evitoni sa më shumë të ecni në qendër të klasave dhe nëpër korridore për shkak të dëmtimeve të mundshme të strukturës;

7. Në rastet kur në klasë ka nxënës me aftësi të kufizuara, mësuesit ndihmës duhet të kujdesen për evakuimin e tyre, dhe me t'u gjendur jashtë klasës, të mbërrijnë në zonën e sigurtë dhe jo të shoqërojnë sërish nxënësit nëpër klasat;



8. Punonjësit që nuk kanë detyra specifike në rast emergjence, nëse nuk kërkohet një ndërhyrje e tyre gjatë evakuimit, duhet të shkojnë menjëherë në vendin e grumbullimit, duke ndjekur rrugëdaljet e emergjencës.

VENDI I SIGURTË

Me të dalë nga shkolla, duhet të shkohet në një vend të sigurtë.

Një vend grumbullimi i cili duhet të ndodhet në një distancë nga shkolla, më e madhe se lartësia e shkollës, larg pemëve, shtyllave të linjës elektrike që mund të jenë një rrezik më vete në rast tërmeti.

Me të mbërritur në vendin e grumbullimit, mësuesit duhet të verifikojnë që të gjithë nxënësit janë të pranishëm, përmes apelit (ndaj duhet marrë regjistri i klasës kur mësuesi del nga klasa) dhe përpilimit të një liste me prezencat dhe mungesat apo të plagosurit e mundshëm. Menjëherë më pas formulari duhet t'i dorëzohet skuadrës së emergjencës.

PAS TËRMETIT:

Dëgjo nxënësit!

Inkurajoji ata të shprehin ndjenjat e frikës, ankthit ose nervozizmit.

Dëgjo me kujdes, trego mirëkuptim dhe ofro siguri.

Shpjegoju se situata të tilla nuk janë të përhershme. Kujdesu që të mos kenë dëmtime fizike përgjatë kohës që kaloni së bashku dhe shfaq përkujdesje.

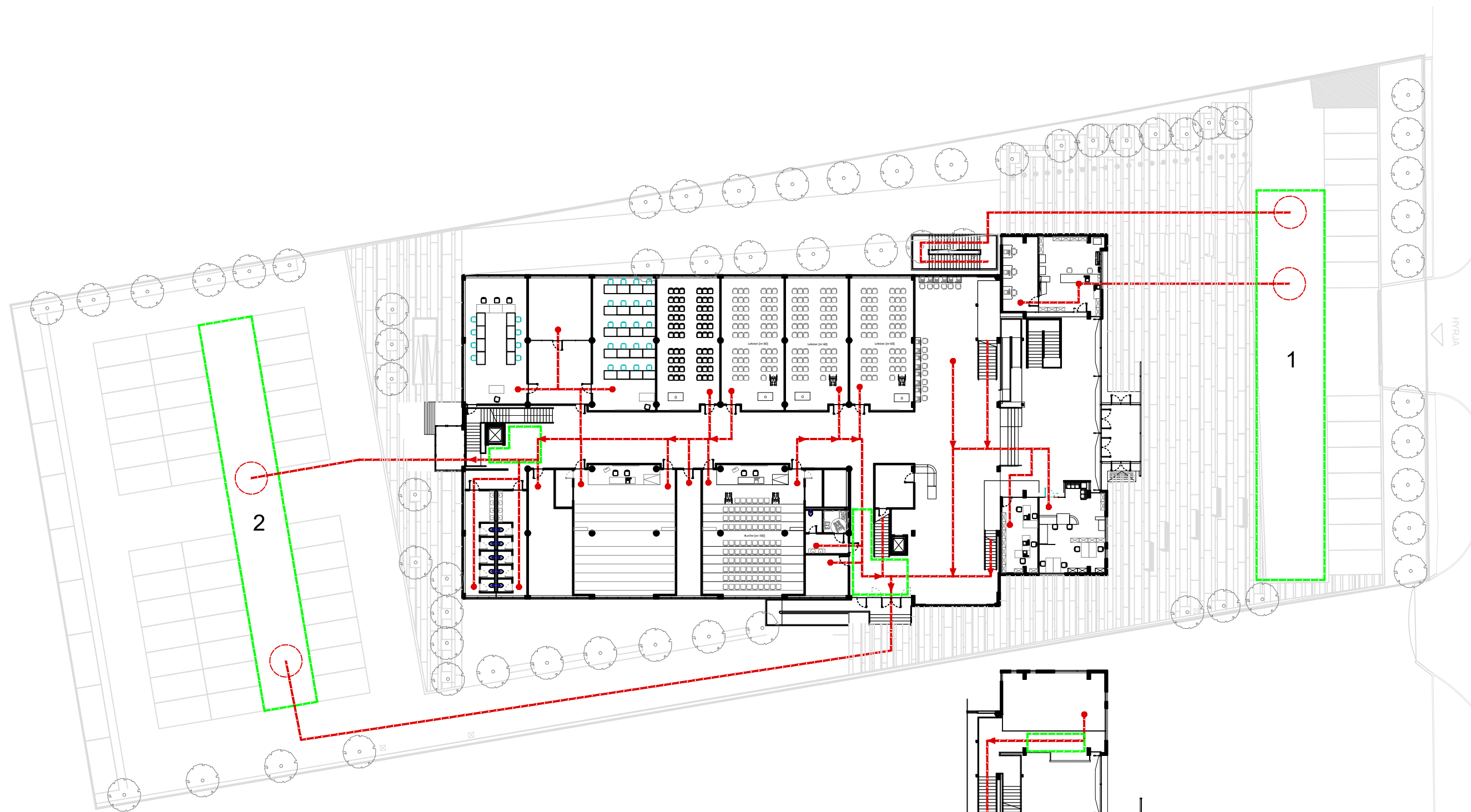
Nëse do të nevojitet ndihmë e mëtejshme, kontaktoni autoritetet përkatëse që e mundësojnë atë si: *Spitalet* ose *Psikologët*.

Ky tekst është hartuar nga Ministria e Arsimit, Sportit dhe Rinisë, bazuar në plane veprimi në nivel shkolle në raste të fatkeqësive natyrore të provuara në shkollat italiane, organizata “Save the Children”, si dhe në udhëzuesit tanë për “Menaxhimin e Emergjencave dhe Sigurinë në Shkolla.

Literatura:

<http://www.istitutopasquini.it/docs/procedura%20terremoto.pdf>

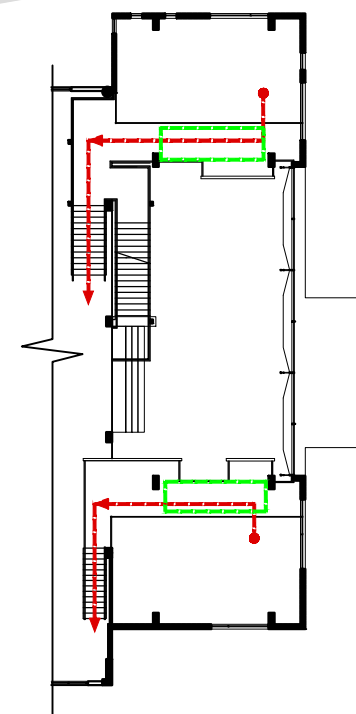
<http://savethechildren.org/getready>



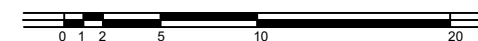
Legende

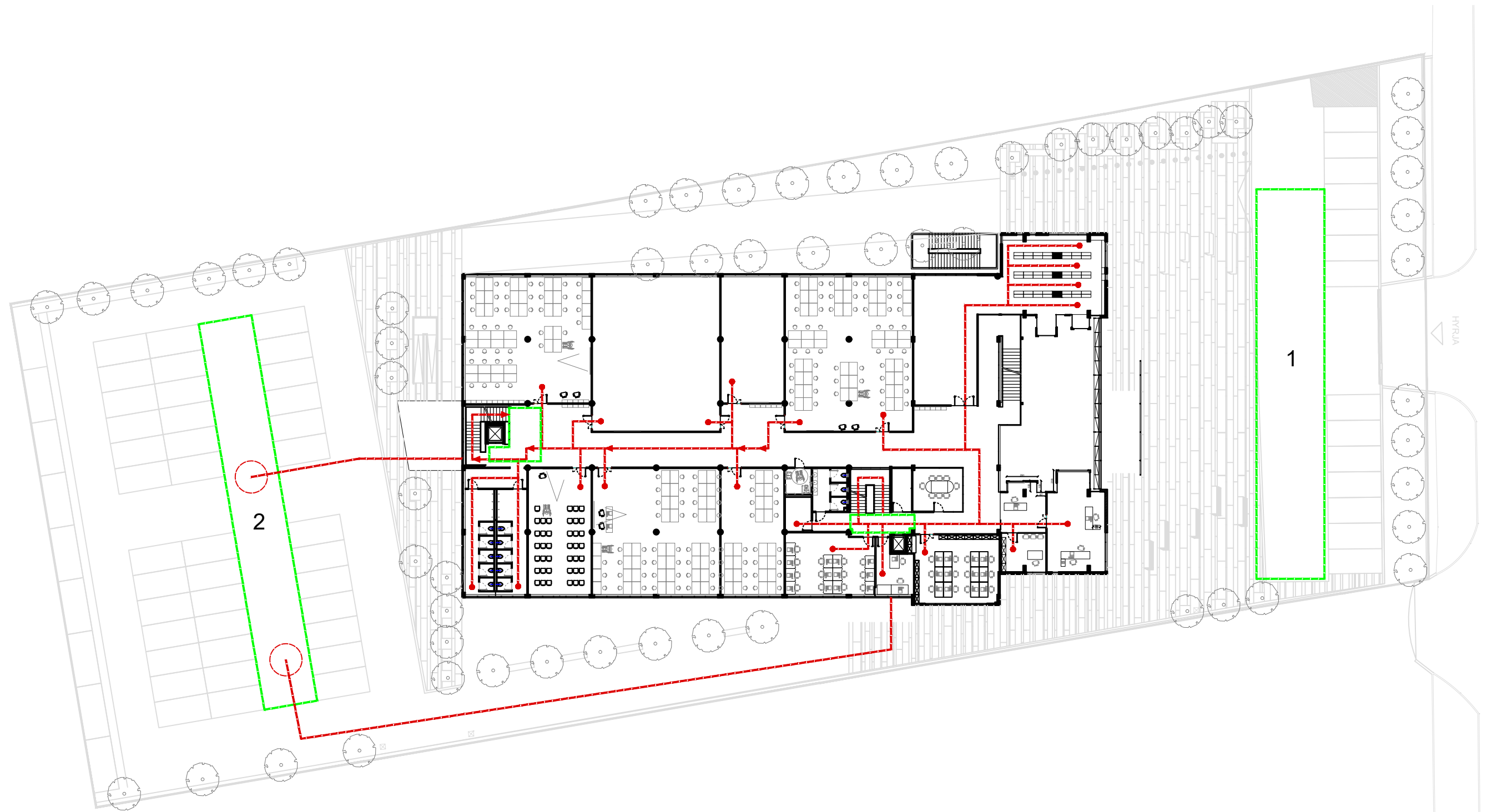
- - - Drejtimi i daljes
- - - Zona te sigurta
- ▶ Dalje jashte godines
- - - 1, 2, Zona te sigurta jashte godines

Planimetria e katit perdhe



Planimetria e katit te ndermjetem (mexanino)

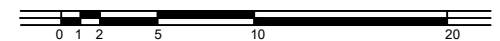


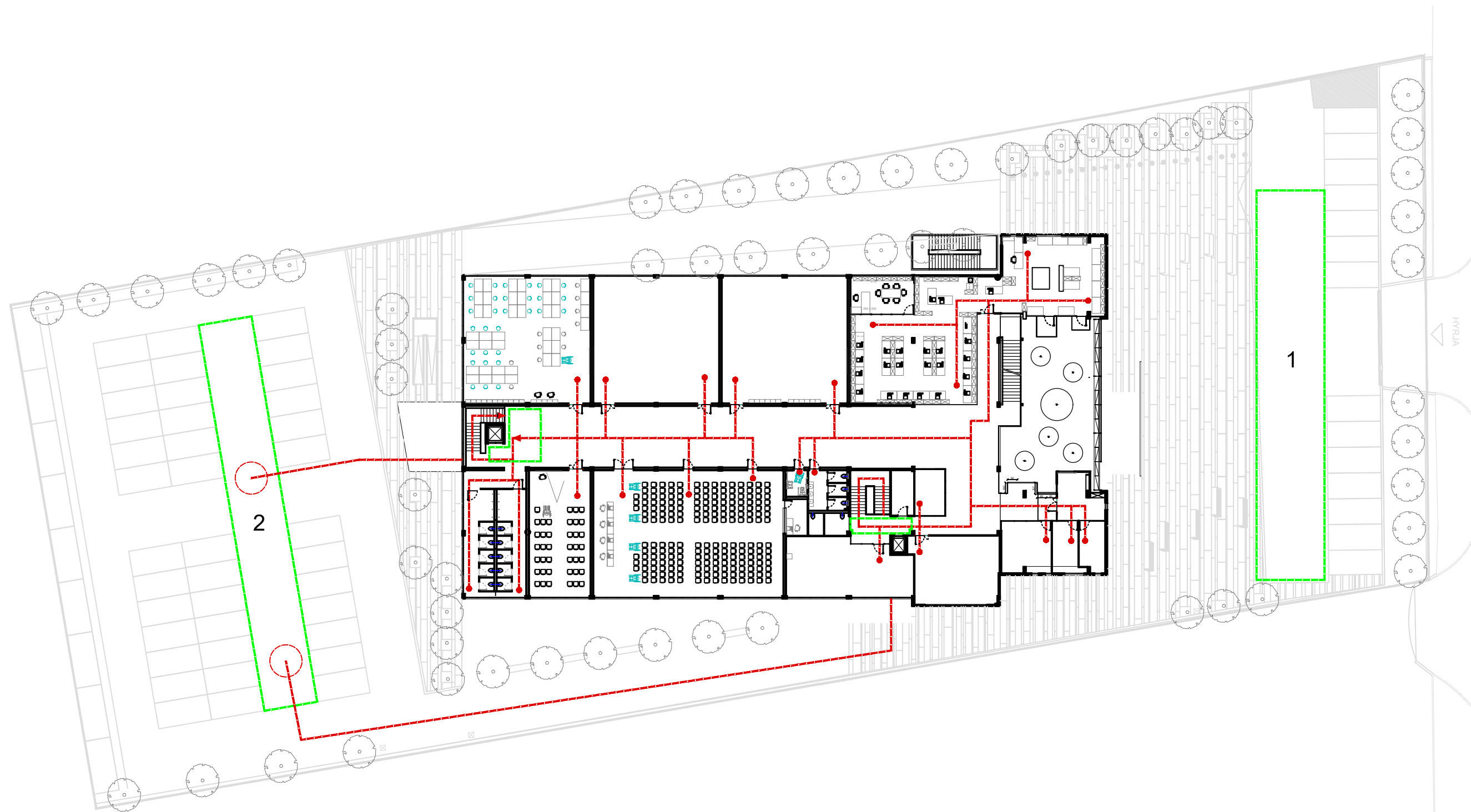


Legende

- - - Drejtimi i daljes
- ▭ Zona te sigurta
- ▲ Dalje jashte godines
- ▭ 1, 2, Zona te sigurta jashte godines

Planimetria e katit perdhe

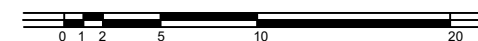


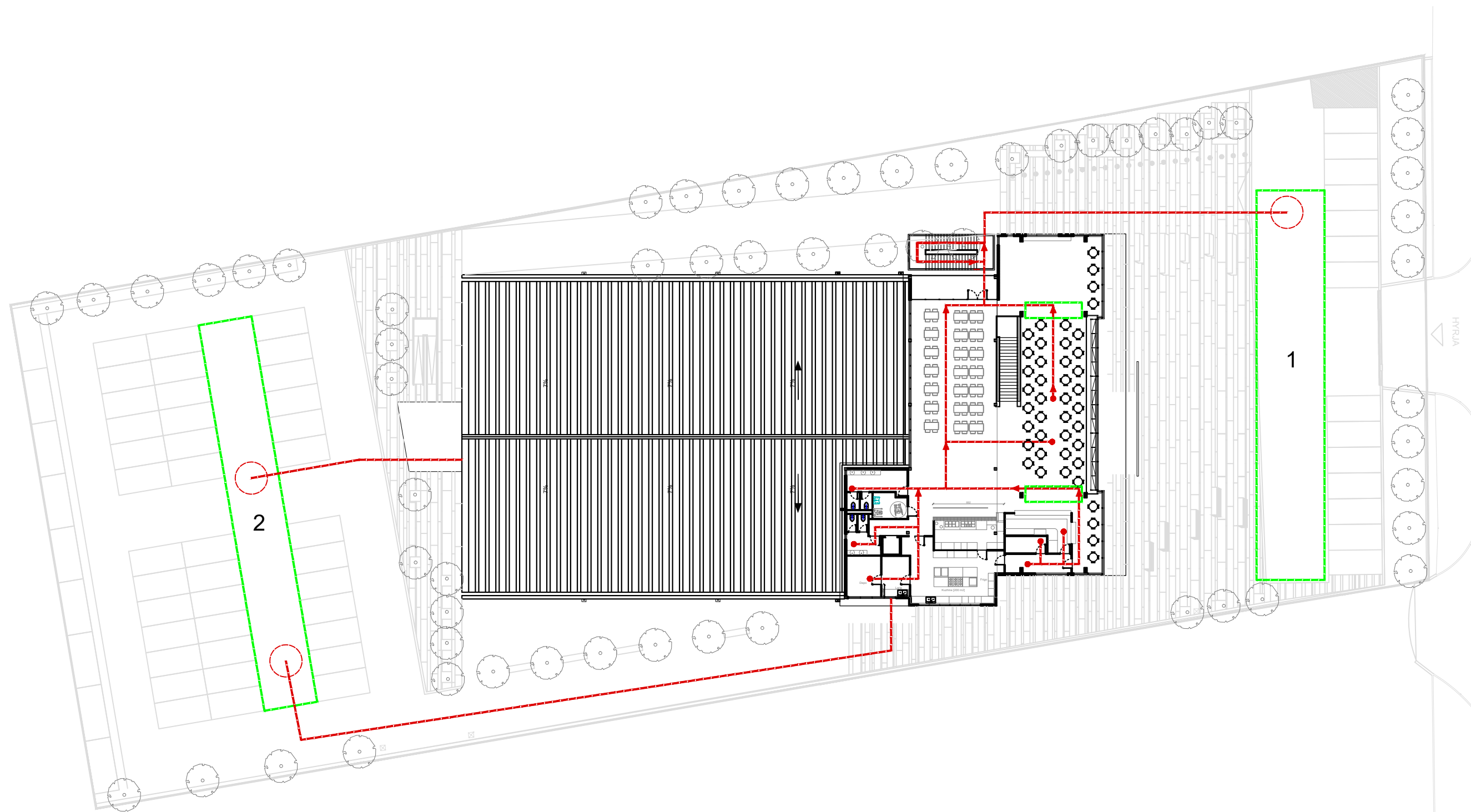


Legende

- - - Drejtimi i daljes
- - - Zona te sigurta
- ▶ Dalje jashte godines
- - - 1, 2, Zona te sigurta jashte godines

Planimetria e katit perdhe





Legende

- - - Drejtimi i daljes
- - - Zona te sigurta
- ◀ Dalje jashte godines
- - - 1, 2, Zona te sigurta jashte godines

Planimetria e katit perdhe

